



УНИВЕРСИТЕТ ЗА НАЦИОНАЛНО И СВЕТОВНО СТОПАНСТВО
Духът прави силата

**Факултет „Управление и администрация“
Катедра „Регионално развитие“**

АВТОРЕФЕРАТ

на дисертационен труд
за придобиване на образователна и научна степен “доктор”

по професионално направление 3.7 Администрация и управление,
научна специалност Администрация и управление (Регионално развитие)

на тема:

**УСЪВЪРШЕНСТВАНЕ НА РЕГИОНАЛНОТО И ПРОСТРАНСТВЕНОТО
РАЗВИТИЕ НА ОБЩИНА ПЛОВДИВ**

Автор: Стефани Георгиева Андреева

Научен ръководител:
доц. д-р Георги Николов

София 2024

Дисертационният труд е обсъден и насочен за защита на заседание на катедрен съвет при катедра “Регионално развитие“ към Факултет „Управление и администрация“ на Университета за национално и световно стопанство проведено на 05.04.2024г.

Докторантът е отчислен с право на защита със заповед, считано от 05.04.2024 г.

Публичната защита на задочен докторант Стефани Георгиева Андреева ще се проведе на 27.06.2024 г. от 10:00 часа, зала „Научни съвети“ 2032А.

Заседанието ще се проведе от утвърдено **научно жури** в състав:

Вътрешни:

1. проф. д-р Камен Димитров Петров
2. доц. д-р Елка Георгиева Василева

резервен член на журито: проф. д-р Еленита Кирилова Великова

Външни:

1. проф. д.н. Петър Борисов Борисов,
2. доц. д-р Ваня Атанасова Василева,
3. доц. д-р Севджан Фикри Сабриева

резервен член на журито: проф. д-р Галина Георгиева Куртева

Материалите по защитата са на разположение на заинтересованите лица в Дирекция „Наука“ и на интернет страницата на УНСС, гр. София – <http://www.unwe.bg>

I. ОБЩА ХАРАКТЕРИСТИКА НА ДИСЕРТАЦИОННИЯ ТРУД

I. Актуалност и значимост на изследваната тема

Съвременният етап от развитието на човешката цивилизация се характеризира със задълбочаващото се взаимодействие между обществото и природата. Това генерира непрекъснатата еволюция на природно-социалната реалност, при което се формират сложни нелинейни структури с различен пространствен обхват и функции. При динамиката на тези сложни отношения непрекъснато нараства регионалните дисбаланси в света. Заедно с това се изменя и организацията на социално-икономическите процеси, която има изразено регионално проявление. Тези промени в организацията на природно-социалните структури са причина за промяната и на качеството на живота на хората. Поради това все по-наложителна и сложна става необходимостта от разкриване, оценяване и моделиране на сложните връзки и влияния на природните и природно-социални процеси.

Резултатите от редица научни изследвания разкриват тревожни тенденции в развитието на националното пространство – нарастване на социалната и икономическата ентропия, изоставашите в развитието райони разширяват своя териториален обхват, а положителните ефекти от иновациите и чуждестранните инвестиции са недостатъчни за повишаване на доходите и благоденствието на хората.

Протичащите промени в структурата и организацията на природно-социалните системи са характерни за отделните равнища, включително и регионално като изискват нова интерпретация и нов модел за управление. В него основен акцент трябва да бъде качеството на растежа.

Нарастването на неравенствата в националното пространство е причина за постоянно увеличаване на разходите за управление на територията. В резултат на това, ефективността на провежданата регионална политика намалява, като ограничава и задържа интегралния регионален растеж¹ (Петров, 2021). Необходима е структурна промяна във философията на провежданата регионална политика в страната. Това е свързано с използването на нова парадигма (модел), дефинирана като пространствена функционалност.

2. Обект и предмет на изследването

Обект на изследване на дисертационния труд са процесите на регионална пространствена промяна на община Пловдив в контекста на трансформацията на националното пространство и възникващите проблеми при регионалното развитие на общините.

Предмет на изследване е община Пловдив и нивото на обновяване на устройственото и регионално икономическо развитие чрез оценка на динамиката в развитието на пространствените териториални системи на национално, регионално и местно ниво.

¹ К. Петров и колектив, Регионално развитие и регионална политика. Издат. Аван-гард Прима 2012 г.

3. Цели и задачи на дисертационния труд

Целта на дисертационния труд е да представи достатъчен на брой дейности и политики, които да водят до усъвършенстване на регионалното и пространственото развитие на община Пловдив.

Политиката за регионално развитие на ниво общини има предвид редица цели като за нуждите на дисертационното изследване са следните:

➤ Да се изяснят теоретико-методологичните въпроси и проблемите свързани с развитието на общините при намаляване на регионалните различия чрез усъвършенстване на регионалното и пространствено развитие на административно-териториалните единици:

➤ Да се оцени и представи значението на нормативна база, регламентираща пространственото развитие, понятийния апарат и стратегическите документи, свързани с подобряване на пространственото развитие на ниво община.

➤ Да се направи оценка и анализ на социално-икономическото развитие на община Пловдив и нейното позициониране в национален, регионален и между общински аспект.

➤ Да се осъществи емпирично социално-икономическо проучване чрез което да се онагледят протичащите промени и да се дефинират потребностите на бизнеса в общината за подобряване на регионалната политика в община Пловдив.

➤ Да се предложат насоки за подобряване на инфраструктурното, икономическото, културното и туристическо развитие на община Пловдив и да се предложи функционална матрица за териториална диагностика.

4. Основна изследователска хипотеза

Изследователска теза и работни хипотези

Основната изследователска теза, която се защитава в настоящия дисертационен труд е, че географското изследване на регионалното развитие и интегралното райониране на националното пространство следва да се анализират и оценяват в две фази – познавателна(аналитична) и приложна (планово-управленска). Свързването на двете фази следва да се основава на категориите районна справедливост и районна ефективност. Представянето на регионалното развитие в неговата познавателна същност изисква проследяване и прецизна интерпретация на регионалността. При условие, че се използват районната ефективност и районната справедливост тогава в зависимост от тяхната стойност и динамика, следва да се обосновават промените в административно-териториалното устройство и регионалната политика на страната. Възприетата хипотеза е, че съществуващата реалност винаги се проявява регионално, че регионалността е фундамента на районирането на националното пространство и сложните природно-социални структури са обективни и реални обекти на управленската практика.

5. Методология на изследването

Изследователски подход и методология на изследването

Реализирането на поставената цел и дефинираните задачи наложи разкриване на генезиса и сложната еволюция на изследваните процеси, тяхната динамика и

взаимодействието им с външната среда. Поради това в изследването са използвани съвкупност от научни подходи и методи – системен и хорологичен подходи, методи на анализ и синтез, сравнителен анализ, картографски, статистически методи и др.

Информационно осигуряване на изследването

За информационното осигуряване на изследването послужиха трудове и научни публикации на български и чуждестранни автори, както и стратегически и нормативни документи, регламентиращи регионалното и локалното (местно) развитие, предвид методическата и главно практическата насоченост на дисертационния труд.

II. СТРУКТУРА И СЪДЪРЖАНИЕ НА ДИСЕРТАЦИОННИЯ ТРУД

Съдържанието на дисертационния труд е представено в следната последователност:

УВОД	4
ГЛАВА I. ТЕОРЕТИЧНИ И МЕТОДОЛОГИЧЕСКИ ПОДХОДИ КЪМ ПРОСТРАНСТВЕНО РАЗВИТИЕ И ОБЩИНСКО УПРАВЛЕНИЕ	10
1.1. Значение на регионалното развитие в контекст усъвършенстване и пространствено икономическо развитие на ниво общини.....	18
1.2. Нормативна и регулаторна база. Основни дефиниции и понятия регламентиращи пространственото развитие.	50
1.3. Принципни постановки на европейските политики за устойчиво градско развитие и интегрирани териториални инвестиции.....	60
ГЛАВА II: ОЦЕНКА И АНАЛИЗ НА ПРОСТРАНСТВЕНОТО И СОЦИАЛНО-ИКОНОМИЧЕСКО РАЗВИТИЕ НА ОБЩИНА ПЛОВДИВ.....	82
2.1. Пространствен, исторически, архитектурно-градоустройствен облик и модернизация на град Пловдив в периода 2013-2023 година.....	82
2.2. Грешка! Показалецът не е дефиниран.	
2.3. Грешка! Показалецът не е дефиниран.	
2.4. Емпиричен анализ на резултатите от изследване на нагласите сред бизнеса и публичния сектор по отношения на провежданите местни политики за регионално развитие и управление.....	111
ГЛАВА III: НАСОКИ И ПРЕПОРЪКИ ЗА УСЪВЪРШЕНСТВАНЕ НА РЕГИОНАЛНОТО И ПРОСТРАНСТВЕНОТО РАЗВИТИЕ НА ОБЩИНА ПЛОВДИВ.....	120
3.1. 25	
3.2. Грешка! Показалецът не е дефиниран.	
3.3. Създаване на матрица за изпълнение на регионална специализация и прилагане на политики за интелигентно развитие	131
ЗАКЛЮЧЕНИЕ.....	140
Библиография	142

III. КРАТКО ИЗЛОЖЕНИЕ НА ДИСЕРТАЦИОННИЯ ТРУД

Настоящият дисертационен труд е опит за задълбочено представяне на връзката между публичните политики и стратегическите документи за регионално развитие в стремежа дадена територия/регион да повиши стойностите на социално-икономическите показатели. Изследването се осъществява посредством анализ на модела на публични политики в страната и приетите стратегически документи за регионално развитие

ГЛАВА ПЪРВА:

ГЛАВА I. ТЕОРЕТИЧНИ И МЕТОДОЛОГИЧЕСКИ ПОДХОДИ КЪМ ПРОСТРАНСТВЕНО РАЗВИТИЕ И ОБЩНСКО УПРАВЛЕНИЕ

Пространството е в теоретичния фундамент на регионалното развитие като подход и метод, докато регионалното развитие е проблемна област, която привлича вниманието на различни специалисти – икономисти, историци, архитекти, статистици, демографи. Повечето от тях с основание отделят внимание главно на съществуващите регионални различия и неравенства.

Считаме, че чрез регионалният анализ на националното пространство се разкрива съществуващата обективна регионалност, докато регионалното развитие е процес, чрез който се обосновават политики за организация и управление на действителността (на регионалността). В този смисъл приемаме, че между районирането и регионалното развитие съществува взаимна връзка.

На свои ред, бързо променящата се реалност изисква усъвършенстване на методологичния апарат и подходите за анализ и оценка на трансформациите в глобален, национален, включително и в регионален разрез. Утвърждаването на районирането (научнообоснованото) като основен стълб на провежданата регионална политика в страната изисква преосмисляне на традиционно използваните към момента методи, подходи и алгоритми за оценка и анализ. Тяхната актуализация, въвеждането на нови индикатори и показатели, характеризиращи регионалните природно-социални териториални системи.

В контекста на всичко казано до момента авторът на дисертационния труд стига до извода, че все по-належаща е необходимостта от системно изследване и допълване на методологията на регионално развитие и регионалната политика в страната. Наложително е обвързването на теорията на социално-икономическото райониране със съвременната методология на регионално развитие.

Регионално развитие е една нова концепция, чиято цел е да стимулира и разнообрази икономическите дейности, да стимулира инвестициите в частния сектор, да допринесе за намаляването на безработицата и не на последно място - това е концепцията, която ще доведе до повишаване на стандарта на живот на населението²

Така например за да бъде приложена стратегията за регионално развитие на територията на Румъния са били създадени осем развойни региона. Всеки развоен регион включва няколко окръга. Развойните региони не са териториално-административни

² Николов, Г. Интегрирани действия за дигитализация на регионалната икономика. Икономическа наука, образование и реална икономика: развитие и взаимодействия в дигиталната епоха. ИУ-Варна, ISBN 978-954-21-1037-8, pp.126-138, 2020

единици и нямат правен статут, тъй като са създадени в резултат от споразумения между окръжните и местните власти.

Политиката за регионално развитие представлява съвкупност от мерки, които се планират и прилагат от централните и местните власти в сътрудничество с различни организации (частни, публични, доброволни и т.н.), за да бъде постигнат динамичен и продължителен икономически растеж чрез ефективно използване на местния и регионалния потенциал с цел подобряване на условията за живот.

Основните области, обект на регионалните политики, са: развитие на предприятията и пазара на труда; привличане на инвестиции; развитие на сектора на малките и средните предприятия; подобряване на инфраструктурата, качеството на околната среда, териториално развитие, здравеопазване, образование и култура.

Всъщност териториалното развитие заема важно място в регионалните политики и засяга следните аспекти: премахване/намаляване на бедността в селските райони; балансиране на икономическите възможности и социалните условия в градовете и селските райони; стимулиране на местните инициативи; запазване на духовните и културните национални ценности.

Развойният регион, обособен на принципа на доброволни асоциации на съседни окръзи, е рамката за изпълнение и оценка на политиката за регионално развитие.

Основните цели на политиката за регионално развитие са следните:

- да се намалят съществуващите регионални различия най-вече чрез стимулиране на балансирано развитие и съживяване на изостаналите територии (областите, които изостават в развитието си), като се предотврати възникването на нови дисбаланси.
- да се подготви икономическата рамка с цел да се постигне съответствие с изискванията за интеграция в структурите на ЕС и да се осигури достъп до финансовите инструменти за подпомагане (структурните фондове и Кохезионния фонд на ЕС).
- да пренесат политиките и дейностите за развитие на държавния сектор на регионално ниво чрез стимулиране на междурегионалното, вътрешното и международното и трансграничното сътрудничество, което допринася за регионалното развитие в съответствие с правните норми и международните спогодби.

Принципите върху, които се основава разработването и прилагането на политиката за регионално развитие, са следните:

- децентрализация на процеса на вземане на решения – от ниво централна власт (правителство) към ниво регионални общности.
- сътрудничество на всички участници в областта на регионалното развитие.
- планиране и управление използването на ресурсите с оглед постигането на предварително набелязани цели.
- ко-финансиране – финансов принос на различните участници в процеса на изпълнението на програми и проекти за регионално развитие.

В резултат на огромните усилия, положени за създаване на законодателна и институционална рамка в областта на планирането на регионалното развитие, бяха създадени множество планове и „оперативни програми”. Остава въпросът – какво ще е

тяхното въздействие върху реалните публични инвестиции, голямата част от които все още се канализират в националните отрасли на икономиката.

Каква е разликата? Елементите на регионалните и браншовите програми са по същество идентични. Разликата е в правото на самоуправление на регионалните или местните правителства и правото им да разпределят финансовите средства помежду си по тяхно усмотрение и в съответствие с местните приоритети.

Регионалното развитие е по-скоро конкурентна игра, отколкото икономическа наука. Стратегиите са важни (влиянieto на Европейския Съюз очевидно е спомогнало за тяхното развитие както на национално, така и на регионално ниво), но това, което има решаващо значение, са опортюнистичните възгледи за често непредвидените и непланирани възможности за тяхното практическо реализиране.

Под регионализация се разбира повсеместната тенденция за местно самоуправление и създаване на териториални модели в европейските държави. В резултат междинните нива на държавно управление станаха част от една по-сложна управленска система, включваща няколко нива на управление, а също така и различни лобита и неправителствени организации.

Под влияние на два основни фактора страните от Централна и Източна Европа започнаха да проявяват интерес към от регионализацията още в началото на деветдесетте години. Първият фактор – възстановяване на демокрацията – доведе до силно желание да се възприемат институционалните стандарти на страните от Западна Европа, в т.ч. и реставриране на местното самоуправление.

1.1. Значение на регионалното развитие в контекста на усъвършенстване и пространствено икономическо развитие на ниво общини.

Един от основните стратегически документи, на които се позовава дисертационното изследване е Националната концепция за пространствено развитие за периода 2013-2025 г. (НКПР, 2019). Тя се актуализира в рамките на Бюджетна линия на сектор „Стратегическо планиране и програмиране“, Приоритетна ос 8 „Техническа помощ“ на ОП „Региони в растеж“ 2014-2020 г., съфинансирана от Европейския съюз чрез Европейския фонд за регионално развитие и от държавния бюджет на Република България. Актуализацията ѝ е нормативно определена в чл. 13 ал. 1 от Наредбата за условията, реда и сроковете за изготвяне, съгласуване, приемане, актуализиране и изпълнение на националната концепция за пространствено развитие, регионалните схеми за пространствено развитие на районите от ниво 2 и регионалните схеми за пространствено развитие на районите от ниво 3 (области). Тя се осъществява в контекста на подготовката и изпълнението на нов подход в прилагане на политиката за регионално развитие, което предполага запазване на нормативната и методическа рамка. Ролята на НКПР като пространствен координатор на процесите в територията и секторните политики се запазва, но се осъвременява в контекста на общоевропейското пространствено полицентрично развитие, с акцент върху комплексно, интегрирано планиране и засилена стратегическа ориентация. Чрез актуализацията на НКПР се създава необходимата информационна и планова основа за Оперативната програма за развитие на регионите за периода 2021-2027 г. След близо седем годишно действие на НКПР, желаният модел на умерен полицентризъм все още не е постигнат напълно. Очаква се в предстоящия период да се подобри изпълнението на НКПР и да се преобърне тенденцията от моноцентризъм в процес на постепенен преход към полицентрично развитие. Авторът на дисертационния труд е категоричен, че това е необходимо условие за постигане на балансирано, ефективно и щадящо използване на териториалните ресурси и потенциали и необходима предпоставка за смекчаване на рисковете от

климатичните промени. Актуализираната НКПР отделя по-голямо внимание на районите от ниво 2, на по-високата степен на управляемост на развитието им чрез целенасочени интегрирани инвестиции, реагирайки в унисон с тенденциите за засилване на регионалното и териториалното измерение на европейските политики. Тя е носител на няколко съществени промени и „надстройки“. Сред тях са нови насоки в европейската кохезионна политика и политиката за пространствено развитие; засилена стратегическа част, израз на интегрирането на регионалното планиране с пространственото. Освен това са идентифицирани конкретни територии със специфични характеристики.

1.2. Нормативна и регулаторна база, основни дефиниции и понятия регламентиращи пространственото развитие.

За нуждите на дисертационното изследване представям и част от тълкованията на основните закони имащи пряко отношение към регионалното развитие, а именно:

Закон за регионалното развитие. Неговата философия е изцяло подчинена на принципите за устойчивост. Според чл.2 от закона: „държавната политика за регионално развитие създава условия за балансирано и устойчиво интегрирано развитие на районите и общините и обхваща система от нормативно регламентирани документи, ресурси и действия на компетентните органи“. Усилията са насочени към намаляване на междурегионалните и вътрешнорегионалните различия в икономическото, социалното и териториалното развитие; осигуряване на условия за ускорен икономически растеж и високо ниво на заетост; развитие на териториалното сътрудничество. Видно е, че споменатите формулирани цели са ориентирани към важни аспекти на устойчивото развитие, свързани с териториална балансираност, социална справедливост и нарастване на благосъстоянието. В преходните и заключителни разпоредби на закона се определят и характеристиките на регионалното развитие. "Устойчиво интегрирано регионално и местно развитие" е съхраняване, развитие и извършване на целенасочени промени в условията за живот и труд в районите чрез взаимно свързани действия в икономическата и социалната сфера в съответствие с изискванията за опазване на околната среда и защитата срещу всички форми на дискриминация.

Другият закон, текстовете, на който е използван за анализа в дисертационния труд е Закон за устройство на територията поред член първи на закона той гласи: "Територията на Република България е национално богатство. Нейното устройство гарантира устойчиво развитие и благоприятни условия за живеене, труд и отдих на населението". Законът урежда осъществяването на дейностите по използването, опазването и застрояването на територията и изготвянето на устройствени схеми и планове. Регламентирани са видовете територии за устройство според тяхното предназначение, видовете планови документи (общи и подробни устройствени планове) и основните изисквания към тяхното съдържание, както и разпределението на компетенциите на различните органи (в т.ч. Министерски съвет, Министерство на регионалното развитие и благоустройството, областни управители, общински съвети и кметове), създаването на експертни съвети, общественото обсъждане на плановете и др. Законът за устройството на Черноморското крайбрежие също е сред законите, използвани за анализа в настоящия труд. Той третира устройството и устойчивото развитие на една особено важна част от националната територия – българското

черноморско крайбрежие. До голяма степен с този закон се прави опит да бъде осъществена връзката между регионално развитие и устройство на територията, както и между планирането на тези две разнородни дейности. Предвижда се разработването на устройствени схеми на районите на крайбрежието, които да се съгласуват с плановете за регионално развитие и да са подчинени на принципите на устойчивото развитие. Схемите имат дългосрочен, насочващ характер и чрез тях може да бъдат зададени условия, изисквания и параметри за разработване на плановете за регионално развитие, респ. за тяхното актуализиране. За съжаление, както и при Закона за устройство на територията, законодателните норми не осигуряват механизма, по който биха могли да се обвържат разработваните документи по Закона за устройството на черноморското крайбрежие, Закона за устройство на територията и Закона за регионалното развитие.

1.3. Принципни постановки на европейските политики за устойчиво градско развитие и интегрирани териториални инвестиции.

Преходът към пазарна икономика поражда необходимостта от замяна на централизираното, всеобхватно и детайлно планиране с държавно регулиране и индикативно планиране, които чрез система от механизми и инструменти да осигуряват определено регулативно влияние върху протичащите социално-икономически процеси в териториалните общности. Регулирането се възприема като „определено въздействие на управляващата към управляваната система с цел отделни параметри на икономическите и социални процеси да бъдат приведени в предварително определени граници, осигуряващи постигане на балансираност и равновесие. Важно е да се подчертае, че държавното регулиране на регионалното развитие се явява субективна намеса на държавните и местни органи на управление в обективно протичащи социални и икономически процеси.

Нормативното регулиране на регионалното развитие е външно въздействие върху протичането на регионалните процеси и се явява предварителен „външен ограничител“. В този смисъл, за да осигури ефективно развитие и функциониране на системите, които са обект на държавното регулиране, то трябва да е съобразено с обективните закономерности на развитието. Този момент не бива да бъде подценяван, защото в противен случай няма да бъдат постигнати предварително поставените цели и развитието на териториалните общности няма да бъде в желаната посока. Чрез държавното регулиране трябва да се осигури определена координация между противоречивите интереси на самоуправляващите се фирми (държавни, акционерни, частни и др.) и териториалните общности, както между тях и централните органи на властта с цел да бъдат преодолявани териториалните диспропорции на развитието.

Държавното регулиране по същество се явява инструмент, средство за провеждане на регионалната политика на държавата.³ Разбира се, когато става дума за държавно регулиране на регионалното развитие, трябва да се имат предвид не само мерките и дейностите, осъществявани от правителството, а и мероприятията, провеждани от органите на местното самоуправление. Нещо повече, регулирането на регионалното развитие се намира в пряка и непосредствена връзка с цялостната икономическа система и в този смисъл не е частен проблем само на регионалната икономика. Този проблем може да се определи като общосистемен, тъй като засяга връзки и зависимости между макросистемата, секторните и териториалните системи като тези връзки са не само управленски, а включват и производствени, финансови,

³ Иванов, Н., Държавно регулиране на регионалното развитие. С., Институт по икономика и управление, 1991., с. 21

имуществени, организационно-технологични и други взаимоотношения. Нормативното регулиране на регионалното развитие е външно въздействие върху протичането на регионалните процеси и се явява предварителен „външен ограничител“. В този смисъл, за да осигури ефективно развитие и функциониране на системите, които са обект на държавното регулиране, то трябва да е съобразено с обективните закономерности на развитието. Този момент не бива да бъде подценяван, защото в противен случай няма да бъдат постигнати предварително поставените цели и развитието на териториалните общности няма да бъде в желаната посока. Чрез държавното регулиране трябва да се осигури определена координация между противоречивите интереси на самоуправляващите се фирми (държавни, акционерни, частни и др.) и териториалните общности, както между тях и централните органи на властта с цел да бъдат преодолявани териториалните диспропорции на развитието.

Държавното регулиране е основен елемент на регионалната политика на повечето развити държави (имат се предвид страни като САЩ, Канада, Япония и европейски държави като Франция, Германия, Италия) А през последните десетилетия се превръща в един от основните фактори за преодоляване на териториалните диспропорции, ускоряване развитието на изостаналите райони и преодоляване на прекомерната концентрация и свръхурбанизация. Опитът на европейските страни също потвърждава убедително необходимостта от прилагане на различни форми за държавно регулиране с цел относително изравняване условията на живот на населението от различните териториални общности.

Направеният анализ показва, че държавното регулиране на регионалното развитие като субективна намеса на държавата в протичането на обективни социални и икономически процеси на дадена територия, се намира в непосредствена зависимост от общата система на управление на националната икономика и социално-икономическите проблеми, които стоят за решаване на съответния етап от развитието. Следователно, регулирането има динамичен характер, т.е. с изменението на системата и механизмите за управлението ѝ, регионалното регулиране също трябва да се променя и усъвършенства. В условията на функционираща пазарна икономика, функциите и задачите на държавното регулиране съществено се променят. Рационалната логика отчита необходимостта от държавно регулиране и национално планиране, особено в контекста на циклично развитие, финансови и икономически кризи, породени от несъвършенствата на пазарния механизъм, социалната несправедливост, свободната конкуренция и др. Пазарът не може да даде дългосрочни перспективи за развитието на икономиката и обществото. Неговите механизми не са пригодени за решаването на стратегически въпроси за развитието на сфери като: образование, наука, социални услуги, сигурност и отбрана, екологични проблеми и др. Макроикономическото планиране в страните с развита икономика не се разглежда като алтернатива на пазарните икономически отношения, а допълнение и подпомагане на пазарните механизми. При една ефективно функционираща пазарна икономика държавното регулиране е широко използван подход за управление, който се развива посредством усъвършенстване на средствата и лостовете, чрез които се прилага държавната намеса в развитите индустриални страни.

Съвременните форми за държавно регулиране са ориентирани към различни инструменти, като: стратегическо национално планиране и програмиране за ключови сектори (национална и регионална сигурност, отбрана, образование, наука, здравеопазване, инфраструктура, енергетика и др.); увеличаване относителния дял публичните разходи в преразпределението на БВП, система на държавни (обществени) поръчки, мерки за защита на конкуренцията, контрол върху данъчната и митническата политика, стимулиране на инвестиционната активност и подкрепа на малките и средни

предприятия, регулиране на заплащането на труда, социалното и пенсионно осигуряване и защита, изграждане и поддържане на базовата техническа инфраструктура и др.⁴ В зависимост от конкретните условия се прилагат нормативни актове (закони, наредби, постановления), нормативи и правила за регулиране, свързани с ограничаване на определени негативни въздействия (повишаване на цени, ограничаване на монополно влияние, инфлация, замърсяване на околната среда и др.).

Държавното регулиране и националното планиране имат важна роля и задават посоката за развитие на редица икономически сектори и дейности, като оказват влияние и върху регионалното развитие, чрез различни икономически стимули и мерки за подпомагане на изоставащи в своето развитие територии.

Стратегическото национално планиране на територията възниква на определен етап от развитието, когато се установява значително увеличаване и усложняване на мащабите на икономическите процеси, глобализиране на пазарите и ускорено развитие на интеграцията между страните.

За стратегическото планиране е характерно съгласуване на интересите на субектите на всички равнища на националната икономика. Разширява се значително времеви хоризонт на планирането. Стратегическото планиране предполага фокусиране около конкретни глобални цели, свързани със създаването на предпоставки за осигуряване на позитивен икономически растеж и високоефективно функциониране на националната икономическа система.

ГЛАВА ВТОРА:

ГЛАВА II: ОЦЕНКА И АНАЛИЗ НА ПРОСТРАНСТВЕНОТО И СОЦИАЛНО-ИКОНОМИЧЕСКО РАЗВИТИЕ НА ОБЩИНА ПЛОВДИВ

2.1. Пространствен, исторически, архитектурно-градоустройствен облик и модернизация на град Пловдив в периода 2013-2023 година.

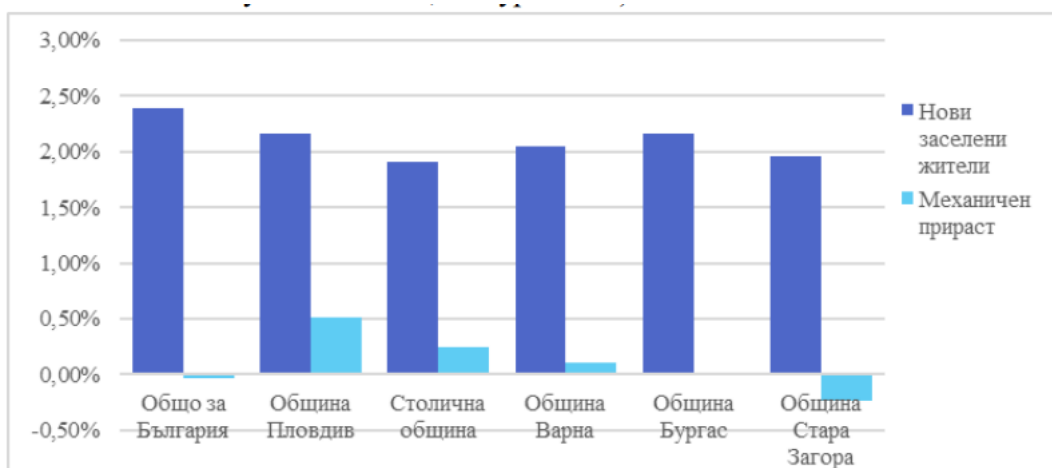
През анализираният период според данни предоставени на уебсайта на администрацията в Община Пловдив работят средно 27830 предприятия, с общо 131330 заети. И по двата показателя общината заема много висок дял в Област Пловдив – съответно - 74% и 70%. Ръстът в броя на фирмите обаче е доста по-сериозен (18%) от този, в броя на заетите (3,4%). За периода 2014-2019 г. увеличението в броя на фирмите е съпоставимо с това в Област Пловдив (18,4%), но е близо два пъти по-голямо от средното за България (9,3%), докато броят на заетите расте доста по-бавно от този в

⁴ Цонков Н., Регулаторни модели за пространствено развитие, ИК-УНСС, 2022

областта (6,4%) и страната (6,5%). Това се дължи на отличното представяне на Община Пловдив по отношение на пазара на труда – за 2019 г. коефициентът на безработица е 2,65%, а този на трайно безработните – едва 0,04%. В тази връзка трябва да се отбележи, че Община Пловдив не е сред общините в България с най-малък брой безработни за едно свободно място – по данни на Агенция по заетостта, за януари 2021 г. те са 10 (за сравнение в Бургас са 9, а в София и Варна – 5, като средно за страната броят е 8), което означава, че въпреки високото ниво на заетост в общината, все още има свободен трудов ресурс, който може да бъде използван от частния сектор.

Това, заедно с по-ниската, от средното за България, средна годишна заплата (13371 лв. в Община Пловдив за 2019 г., при 15209 лв. средно за България), която се е увеличила с близо 40% за наблюдавания период, както и отличния достъп до професионално средно и висше образование, правят Община Пловдив привлекателна за българските предприемачи и чуждестранните инвеститори (ПИРО Пловдив). Нарастването на брутно месечно възнаграждение по данни на НСИ е с 30,8% за периода 2016-2019 г., като същото е съпоставимо с това в Столичната община и Община Варна (33-34%) и доста по-високо от това в Община Бургас и Община Стара Загора (28-28%). Относително по-ниската средна заплата в Община Пловдив може да се обясни с икономическия профил на местната икономика – водещи в България са малките общини с големи работодатели (напр. в Средногорието), а от друга, по-високи заплати в България има в общините, на чиято територия има развита добивна и свързана с нея преработваща промишленост, както и в общините с много големи предприятия в енергийния бранш.

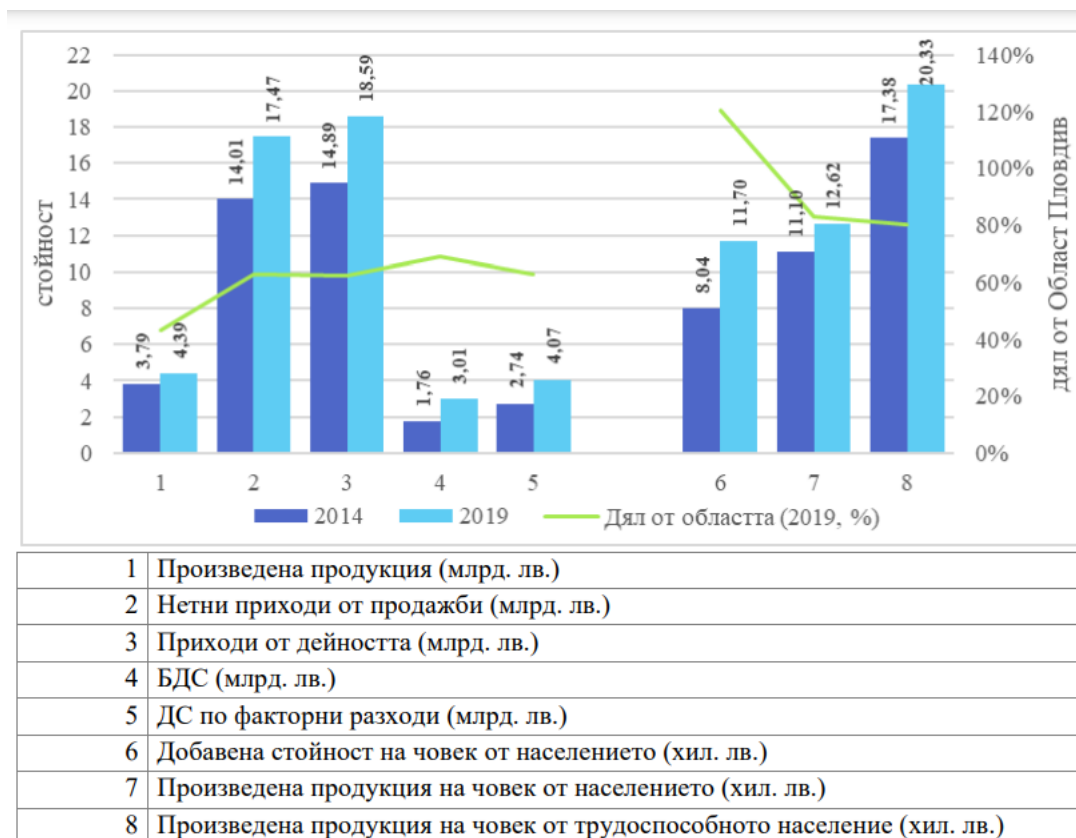
Трябва да се отбележи, че все по-високи са и заплатите в периферията на големите икономически центрове като причината за това е развитието на услугите в рамките на града и силното нарастване на присъствието на дигиталната сфера, като индустрията се ориентира към периферията, акумулирането на по-висока добавена стойност и по-добри заплати. Пример за това са и общините от функционалната зона на гр. Пловдив (особено общините Марица, Раковски и Съединение). Ръстът на заплатите на общинско ниво, принос за което има и ръстът на наетите и заплатите в дигиталната сфера, е още едно свидетелство за наблюдаваната тенденция към преориентирането на икономиката – както от вторичния към третичния сектор, така и от нискотехнологични производства (като хранително-вкусовата промишленост или текстилната промишленост), които излизат от метрополията на Пловдив, а на тяхно място навлизат високоспециализирани и високотехнологични производства (като автомобилно производство бб и мехатроника), което води до използването на все повече висококвалифицирана и високоплатена работна ръка от фирмите в общината. Всичко това се отразява и върху растящата привлекателност на Община Пловдив като място за живеене. Според данни на НСИ, и механичният прираст, и броят на новите заселени жители не само е положителен, но е много по-висок, в сравнение с други големи общини (съответно 1784 и 7502 души за 2019 г., Фигура 4)



Фигура 4: Нови заселени жители и механичен прираст (дял от населението, %, 2019 г.) Изт. НСИ

Ежегодно нараства и броят на чужденци в Община Пловдив. По данни на Община Пловдив общността от експати надхвърля 20 000 (за 2021 г.) постоянно пребиваващи чужденци, избрали града за свой дом и място за работа и бизнес, включително – 3300 чуждестранни студенти. Благоприятното географско разположение и функциите на Пловдив като център, не само на Южния централен район, но и на Южна България, обуславят доброто развитие на транспортните връзки и обслужващата ги инфраструктура. В района на Пловдив преминават два общоевропейски транспортни коридори (№4 и №8), свързващи Централна Европа и Азия, и Адриатическо и Черно Море. Стопанският и социалният ефект от функционирането на тези общоевропейски транспортни коридори, в българския им участък, значително нарастват с цялостното изграждане на автомагистрала „Тракия“ и автомагистрала „Марица“. Автомагистрала „Тракия“ (А1) преминава извън границите на общината и провежда основния транзит спрямо нея, но едновременно с това влияе и на транспортното обслужване на града, чрез трите основни връзки за „прекъснат транзит“. Освен тях, връзки в различни направления са осигурени по осем пътя от републиканската мрежа, в т. ч. околновръстния пръстен на Пловдив. Железопътната инфраструктура е също добре развита. Железопътен възел Пловдив е разположен на Магистрална ж. п. линия №1 Калотина-София-Пловдив-Свиленград. Пловдив се обслужва от международното летище край Крумово, (на разстояние 10 км. югоизточно от града, с автомобилна и ж. п. връзка).

Автомагистралите и добре развитата пътна и железопътната инфраструктура осигуряват бърз достъп до летище „София“, порт Бургас и порт Варна. Всичко казано дотук е катализатор на икономическото развитие на общината. Поради липсата на данни за брутният вътрешен продукт на общинско ниво, за измерване на размера, силата, потенциала и производителността на местната икономика, ще бъдат използвани показатели, свързани с производството, добавената стойност и приходите на предприятията в общината (Фигура 5).



Фигура 5: Производство, приходи и добавена стойност на предприятията от нефинансовия сектор в Община Пловдив (2014-2019 г.)

През 2019 г. произведената продукция от нефинансовите предприятия в Община Пловдив е на стойност от близо 4,4 млрд. лв., като за наблюдавания период от 2014 г. е нараснала с над 15%. Така през 2019 г. Община Пловдив е отговорна за 43,3% от цялата произведена продукция в Област Пловдив, и за над 4,2% от произведеното в България. Общата производителност, изчислена на база общото население, е 12,6 хил. лв. на човек, като този показател е доста по-висок при изчисление спрямо населението в трудоспособна възраст – 20,3 хил. лв. на човек. И тук обаче увеличението е относително бавно – съответно с 14% и 17% за периода 2014-2019 г.

Прави впечатление, че и общата произведена продукция, и производителността на труда нарастват малко по-бързо в Област Пловдив, което може да бъде обяснено със силното развитие на услугите в рамките на града, водени от бурния растеж в дигиталната сфера, и изнасянето на част от бързо растящите производства в общините от функционалната зона на града. Нетните приходи от продажби на нефинансовите предприятия са 17,5 млрд. лв. за 2019 г., а приходите от дейността – 18,6 млрд. лв. По отношение на приходите, общината заема доста по-сериозен дял от областта – 62,4% от нетните приходи, което говори за по-високата добавена стойност (особено вътрешната) на производството на общината. Въпреки това, и по тези показатели ръстът в областта е доста по-висок от този в общината – съответно 43% и 25%, като увеличението в общината е с около 5% годишно, а това в областта – с малко над 8,5% на годишна база. Тази тенденция може да бъде обяснена от една страна със силната волатилност и нарастването на цените на продуктите от първичния сектор, който е слабо застъпен в община Пловдив, но и с преориентирането на общината към по-капиталоемки и научно ориентирани отрасли и производства с по-висока добавена стойност. Този извод се

потвърждава при анализ на брутна добавена стойност (БДС) на производството на нефинансовите предприятия в общината.

Община Пловдив е втора в България, след столичната община, по този показател, с малко над 3 млрд. лв. за 2019 г. Увеличението за наблюдавания период е доста високо – близо 71% (почти 15% годишно). Производителността на труда (брутна добавена стойност на един зает) нараства сериозно – от 13,9 хил. през 2014 г. до 22,9 хил. лв. през 2019 г., като увеличението е малко по-бързо от това в Област Пловдив (с 1 пр. п. за периода, съответно - 65% за общината и 64% за областта), което, на фона на по-бавния ръст на останалите общи показатели, още веднъж подчертава тенденцията към развитието на производството в общината, в посока на отрасли с висока добавена стойност. Добавената стойност по факторни разходи на нефинансовите предприятия отразява абсолютният размер на икономиката.

Най-висока добавена стойност се създава в столицата – 32 млрд. лв. 2019 г., следвана от Пловдив с 4,1 млрд. лв. (по данни от Община Пловдив), Варна 3,5 млрд. лв. и Бургас с 2,1 млрд. лв. За периода 2014-2019 г. добавената стойност в общината се е увеличила с над 1,3 млрд. лв. (43,4%), заемайки 62,7% от Област Пловдив през 2019 г. Така Пловдив затвърждава мястото си на втората най-голяма икономика в България и лидер и катализатор на развитието в Южен централен район и Област Пловдив. Добавената стойност по факторни разходи на човек от населението расте още по-бързо (45,6%), достигайки до 11,7 хил. лв. през 2019 г. Трябва да се отбележи, че по този показател обикновено водещи са общините, чиито икономики са доминирани от енергийния отрасъл (Гълъбово с 59 хил. лв., Раднево с 47 хил. лв.) и индустрията (Девня с 57 хил. лв.). Това е обяснението за факта, че въпреки, че е с по-висок резултат от този на Област Пловдив (9,7 хил. лв.), Община Пловдив не е лидер по този показател в рамките на областта, като през 2019 г. е изпреварена от общини Марица (12,7 хил. лв.) и Съединение (12,6 хил. лв.), които са част от функционалния ареал на града. Показателно за развитието на Община Пловдив е, че въпреки, че изостава в добавената стойност на човек от населението, в сравнение с областта в промишлеността (3 хил. лв. за общината и 3,5 хил. лв. за областта), тя е значително по-производителна в ИТ, аутсорсинг и бизнес услуги (3 хил. лв. за общината и 3,5 хил. лв. за областта) и потребителските услуги (2,8 хил. лв. за общината и 2,1 хил. лв. за областта). Въпреки намаляването на ПЧИ (с 12,6% до 1,1 млрд. лв. за 2019 г.), за реструктурирането на икономиката, движено от вътрешни сили, говорят повишаващите се инвестиции на предприятията в дълготрайни активи, достигащи 1,4 млрд. лв. през 2019 г. (с ръст от над 20% за наблюдавания период). Посоката на тази промяна е най-явна, когато се разгледат разходите за НИРД – те нарастват близо 4 пъти (от 18 млн. до близо 74 млн. лв.), като показателно е и че приносът на бизнеса в тях постоянно расте, достигайки до 54% през 2019 г. Това е ясна индикация за това, че преходът към икономика, базирана на знание и високотехнологични производства е инициатива на бизнеса, която получава активна подкрепа от местната администрация и гражданите на Община Пловдив. Общата оценка на приходите от износ на предприятията в общината е показателна за отвореността на местната икономика и за възможностите, които развитието в тази насока може да даде.

Според данни на НСИ, приходите от износ на Община Пловдив за 2018 г. са 3,8 млрд. лв., като са почти равни на добавената стойност на нефинансовите предприятия за същата година. По-добре в България се представят само София-град (28,4 млрд. лв.) и Бургас (5,1 млрд. лв.). При анализа трябва да се има предвид и функционалната зона около гр. Пловдив, с общо приходи от износ от 6,2 млрд. лв., тя заема второ място в страната, след агломерационния център на София (като приходите от износ на община Марица са 1,28 млрд. лв., с което общината е 5-та в страната). Към това може да се допълни и приносът на износа към приходите на човек от населението в Община

Пловдив – 11263 лв. за 2018 г., което се равнява на близо 23% от нетните приходи от продажби на нефинансовите предприятия в общината за тази година.

2.2. Оценка и анализ на пространственото развитие на община Пловдив в рамките на националното пространство

Данни на НСИ публикувани през 2022 г. показват, че икономически процеси в пространствените структури на страната са обобщени в система от преобладаващи положителни, но и някои отрицателни проявления, особено на ниските териториални нива. Наблюдаваният реализирания кумулативен икономически растеж за последните 10 години, България и българските райони не успяха да отбележат съществен напредък в догонването на останалите райони от ЕС.

И през периода 2021-2027 този факт поставя фокуса на националната и регионалната политика върху градско развитие, реализирана и зелената сделка, икономическия растеж и подкрепата на основните фактори, носители на растежа включително и със средства по (ПВУР). В междусекторното разпределение на БДС в районите от ниво 2 и областите, водеща роля имат услугите, следвани от индустрията и селското, горско стопанство и рибарството, докато по общини картината е диференцирана. Отбелязват разнопосочни слаби промени в структурата на регионалната БДС. Така например, СЗР, СЦР, СИР и ЮИР, намаляват дела на услугите за сметка на индустрията, което е най-силно изразено в ЮИР – 5%. При областите, този процес е най-силно изразен в Стара Загора (9,3%), Перник (8,4%) и Пазарджик (7%). Наблюдаваните структурни промени се дължат на различната конкурентоспособност на отделните отрасли в пространствените структури и дават различно отражение върху постигнатия растеж на техните икономики. Така например, слабото намаляване на дела на сектора на услугите в област Пловдив (с 0,3%) се дължи на ускореното развитие на промишлеността в рамките на динамично развиващата се Тракия икономическа зона, обхващаща общините Пловдив, Раковски, Калояново, Садово, Марица, Куклен, като се очаква този процес да продължи (КПРТ, 2019). И през настоящия програмен период продължава изграждането и модернизирването на елементите на транспортната система.

Приоритет са направленията на основната и разширена TEN-T мрежа, но се включват и пътни отсечки с регионално значение, които осъществяват връзка на второстепенни и третостепенни възли с TEN-T мрежата. Пример за трасе със стратегическо значение на регионално и локално ниво е трасето на път II-86 „Пловдив-Смолян-Рудозем” като част от разширената европейска TEN-T мрежа. В Националната концепция за пространствено развитие за периода 2013-2025 г. за определянето на степента на урбанизация на териториите са използвани две категории – силно урбанизирани (централни) и слабо урбанизирани (периферни) територии.

В Социално-икономическия анализ на районите в Република България степента на урбанизация на общините и областите е определена в съответствие с европейската методика за градско-селска типология, развита съвместно от ОИСР и ЕК27. Върху територията са положени мрежови клетки от 1 km², които се обединяват според гъстотата на населението в тях, за да се идентифицира още една междинна категория, или общо три категории: силно урбанизирани общини (централни), каквито са 16 общини с центрове градове над 50 хил. жители; средно урбанизирани общини (междинни), каквито са 96 общини с центрове средни и малки градове; и преобладаващите 153 слабо урбанизирани общини (периферни) с центрове много малки градове и села.

За териториите със специфични характеристики от най-важно значение са определените слабо развити периферни общини, които според Закона за регионалното

развитие са потенциален обект на целенасочена подкрепа. В Социално-икономическия анализ на районите в Република България по представената методика те са 153 броя и са разположени сравнително равномерно във външните и във вътрешните периферии на националната територия и във всички райони от ниво 2. Тяхното присъствие и в силно развити райони (като ЮЗР), показва, че и в тези райони не липсват регионални проблеми и силно изразени вътрешнорегионални различия.

Разликата в развитието на столицата и големите градове от 2-ро йерархично ниво, както и неравномерното разположение на последните в националната територия засилва проявата на проблема „център-периферия“. Наличните малко на брой големи градове е територията на СЗР, а също и територията на Северна България в сравнение с тази на Южна България. От предложените в НКПР през 2019 г. градове от 3-то йерархично ниво за стимулиране, за да подобрят баланса на полицентрично развитие, сравнително добро развитие показват Велико Търново и Благоевград, но не и Видин, чието население намалява с високи темпове от 12,3%. В периода 2014–2020 г. от големите градове от 2-ро йерархично ниво, центрове на райони, населението нараства в Пловдив, Варна и Бургас, но намалява в градовете Русе, Стара Загора и Плевен, който слиза под 100 хил. души. Анализът на агломерационните образувания и функционалните урбанистични ареали (FUA) показва наченки на агломерационни процеси при големите градове с население над 50 хил. души.

Агломерационните образувания имат два компонента - агломерационно ядро около големия град и агломерационен ареал в съседните общини. Критерий за определяне на агломерационния ареал е повече от 15% трудови пътувания към ядрото на трудово заетите лица в общините около града-център. С прилагане на методика, използвана в изследване на НСИ от 2016 г. в рамките на проекта Urban Audit на ЕК27, в България са определени 17 бр. агломерационни образувания (FUA). Реално формирани агломерационни образувания има само при големите градове София, Пловдив, Варна и Бургас, а останалите са в процес на формиране или с наченки на формиране. Общините в обхвата на агломерационните ареали имат, макар и в малка степен, по-добри показатели за демографско състояние и икономическа функция, в сравнение с останалите общини извън ареалите. Регламентирането на агломерационните образувания като обект на пространственото и регионалното планиране може да подобри управлението им чрез съчетаване на усилията и координацията на групата общини, в територията на които се формира агломерацията.

Без да се подценява значението на селските територии, може да се обобщи, че степента на регионалното развитие е резултат на урбанистичното развитие, защото градовете концентрират социално-икономическата активност в районите. Различията в степента на развитие на районите са различия в степента на развитие на техните градове. Междурегионалните различия не са толкова съществени, колкото вътрешно-регионалните различия между общините в района. Междубщинските различия се обуславят от големината на центровете им, която варира в огромни граници: от село – център на община, до столица – мегаполис. Много по-сериозни от междурегионалните различия са различията между Северна и Южна България и това отново се дължи на степента на развитие на градовете в двете части на страната, както и на инфраструктурното им осигуряване.

Таблица 1: Баланс на територията на област Пловдив, източник: НСИ, 2022

	Общо	Урбанизирана територия	Територия на транспорта	Земеделска територия	Горска територия	Територия заета от води
PDV	Пловдив	596119,02	5961,19	32884,58	328,85	5,52
PDV01	Асеновград	65306,93	653,07	2831,88	28,32	4,34
PDV07	Брезово	46537,43	465,37	1571,19	15,71	3,38
PDV12	Калояново	34759,96	347,60	2176,29	21,76	6,26
PDV13	Карлово	103914,73	1039,15	3519,42	35,19	3,39
PDV39	Кричим	5491,31	54,91	179,75	1,80	3,27
PDV42	Куклен	14763,37	147,63	713,58	7,14	4,83
PDV15	Лъки	28086,97	280,87	318,07	3,18	1,13
PDV17	Марица	34267,27	342,67	3459,01	34,59	10,09
PDV40	Перушица	4872,63	48,73	190,55	1,91	3,91
PDV22	Пловдив	10192,52	101,93	4870,86	48,71	47,79
PDV23	Първомай	53378,37	533,78	2137,17	21,37	4,00
PDV25	Раковски	26395,15	263,95	1642,36	16,42	6,22
PDV26	Родопи	52434,85	524,35	3156,21	31,56	6,02
PDV28	Садово	19283,77	192,84	1454,87	14,55	7,54
PDV43	Сопот	5632,85	56,33	346,92	3,47	6,16
PDV41	Стамболийски	6127,33	61,27	920,21	9,20	15,02
PDV33	Съединение	29805,16	298,05	1445,05	14,45	4,85
PDV37	Хисаря	54868,42	548,68	1951,19	19,51	3,56

2.3. Анализ на техническата инфраструктура и транспортно-комуникационна система на община Пловдив

За целите на настоящия дисертационен труд е важно да се даде дефиниция и на алгомерционния ареал. Тя всъщност е дадена много точно и ясно в интегрираната териториална стратегия за ЮЦР, който обхваща общо 11 общини, от които община Пловдив има обща граница на северозапад, север и североизток – община Марица и на югоизток, юг и югозапад – община Родопи, а с останалите общини няма обща граница. Град Пловдив е най-динамично развиващия се център в Южна България. Чрез своите многостранни връзки със съседните общини той влияе върху цялостното развитие на областта и района.

Формиращата се функционална зона около Пловдив обхваща 6 общини и в нея се генерира близо 1/10 от производството в страната. Благодарение на сериозните инвестиции и привличането на човешки капитал Пловдив отбелязва едни от най-високите темпове на растеж сред икономическите центрове в страната за последните пет години. Продължаващото привличане на капитал и хора към тази функционална зона заради подходящата инфраструктура, синергиите със съществуващия бизнес и

развитието на кълстери, социалната среда и квалифицираните трудови ресурси, са в основата на бъдещото развитие на областта и ЮЦР. Важен обединяващ елемент на този процес е „Тракия икономическа зона“ (ТИЗ).

Съвременното развитие на региона се определя от доминиращото положение на втория по големина град в страната – Пловдив. Съгласно НКПР, Пловдив е град – център с национално значение от второ йерархично ниво – част от „носеция скелет“ на пространствения модел за развитие на националната територия. Общини от 3-то йерархично ниво. Средните градове, центрове с регионално значение за територията на област Пловдив са Асеновград (4+) и Карлово (4+). Определените с толеранс Асеновград и Карлово не защитават по категоричен начин отредената им позиция, но шансът им да я отстоят се запазва.

Към 2019 г. тези градове запазват статута си на центрове от трето ниво. За да останат на това ниво, те следва да получат косвена или пряка подкрепа. Община Асеновград. Неразривната връзка между градовете Пловдив и Асеновград се е оформила и изградила във времето. Краткото разстояние от 15 км между двата общински центъра, изградените удобни транспортно – комуникационни връзки дават възможност на двата града да функционират като една пълноценна агломерация – осъществяват се ежедневни трудови и учебни пътувания, отчитат се уикенд пътувания с туристическо – развлекателна цел др. Общественият транспорт между тях е добре развит, като с най-голям интензитет от междуселищните автобусни линии е линията „Асеновград – Пловдив“. Жп линията Пловдив - Крумово - Асеновград функционира като крайградска железница – редовна, надеждна, с достатъчно капацитет. Линията обслужва двата общински центъра, село Крумово и спирка Маврудово (обслужваща военната база и Националният авиационен музей, включително летище „Пловдив“) (ПИРО Пловдив)

Централното географско положение на гр. Пловдив като международен възел на трансконтинентални (ЕТК №8 и 10), национални и регионални връзки изток-запад и север юг, оформят града като важен комуникационно-транспортен център. Националните транспортни системи (РПМ-републиканската пътна мрежа, ЖП-ареала) увеличават ежедневния пътничкопоток и контингента от пребиваващи, преминаващи и посещаващи гр. Пловдив, което допълнително натоварва транспортно-комуникационната мрежа на града. Въпреки, че нормативно някои от показателите, като плътност на уличната мрежа, процент улична площ, вид на настилка, плътност на линиите на МОПТ и др., са близки до тези на останалите големи градове в страната, вече се регистрира значително влошаване на пропускателната способност на ПУМ и на транспортната обстановка в града, най-вече в ЦГЧ.

Като жител на града и ежедневен ползвател на пътната инфраструктура на Пловдив, авторът на дисертационния труд възприема набор от причини представени от общинските власти с комплексен характер, които обуславя идентифицираните проблеми по отношение на транспорта и мобилността. На първо място не са реализирани предвидените по ОУП и ПС-КТС улични отсечки от ПУМ, както и някои важни обходни трасета, както за ЦГЧ така и за града. В по-голямата си част уличната мрежа, особено в Централната зона на града, е с изчерпана или работи на границата на пропускателната си способност Изчерпана е предимно по първостепенната улична мрежа, като се надвишава с 40-50% практическата пропускателна способност на светофарно регулираните кръстовища.

Освен това отделните части от вече изградените трасета все още не са включени и до момента не работят съвместно като мрежа поради липсата на някои пробиви и недобрата

организация на движението. Важно е да се отбележи, че голяма част от тях са във фаза на реализация към момента.

В същото време основните трасета от ПУМ технически не отговарят на функционалното си предназначение. Както и всички трасета на МОПТ преминават през ЦГЧ и липсва по-значителна превозна система, която да служи за разпределител и около която те да се обединят.

Също така липсват и основни пунктове и места за прекачване, които да съвместят главните пътникопотоци. Околовръстната жп линия за градски превози не е оптимизирана по отношение пътникопотока, не е съвместима със системата МОПТ и не се използва оптимално. В много от случаите пък съоръженията на инженерната инфраструктура по трасетата на ПУМ са остарели, намират се в строителство или са само частично реализирани.

Като допълнение авторът на дисертационния труд е забелязал и, че основната улична мрежа е натоварена неравномерно. Струпването на линии на масовия градски транспорт (МГТ) по бул. „Цар Борис III Обединител“ се дължи на наличието на търговска пешеходна зона, с относително добри пешеходни връзки, съответно добра пътна настилка, което предполага възможност за ефективна свързаност с централната градска част.

Към настоящия момент няма изградена връзка на МГТ с летището, съответно интегриран градски транспорт. Основна пречка за въвеждане на карти за цялата мрежа (или за група линии) пък е липсата на система за отчитане на приходите от продажба на билети за всяка линия, което може да бъде основа за преразпределение на приходите от картите. В допълнение, няма създадена схема за продажба на картите.

Към началото на 2013 г. са спрени повечето линии на тролейбусния транспорт, което се отразява негативно на системата на градския транспорт и не допринася към усилията за опазването на околната среда в града. Междувременно става ясно, че престоят на таксиметровите автомобили по първостепенната улична мрежа чрез т. нар. стоянки и в зоната на спирките за МГТ. Липсата на достатъчно места за паркиране на територията на цялата община също е един от големите проблеми. Принос към този проблем има непрекъснатото нарастване на автомобилния парк и неговата използваемост от населението. Това води до изостряне на проблема с паркирането, малка част от който се дължи на неизградените предвидените паркоместа (по конкретни разработки в ПУП). Най-сериозен е този проблем в ЦГЧ и в някои от кварталите. Тук не са отчетени пристигащите с лични МПС туристи в града.

Не на последно място - наблюдава се общинска политика на изолационност, която пречатства съвместни проекти и разработка на стратегически територии, чиято реализация би довела до повишаване на конкурентоспособността както на региона, така и на отделните общини.

По отношение на транспортното обслужване от железниците са налице няколко проблема, сред които фака, че на много места на територията на града пресичанията на жп линиите с градската улична мрежа се извършват на едно теренно ниво чрез охраняеми и неохраняеми прелези;

Също така крайградската обиколна жп линия, съставена от обхождащите трасета, която е в незадоволително състояние, е негодна за движение; товарните жп гари са слабо натоварени и не се използват пълноценно по тяхното транспортно предназначение; индустриалната жп мрежа е в лошо състояние, като се използват около 20% от мрежата. Много от клоновете са изоставени, обрасли с растителност, запустели или прекъснати.

За повечето от идентифицираните проблеми в транспортното обслужване и мобилността в града, могат да бъдат изведени следните основни причини:

Освен това не е изградена системата от тангенти, като северната и южната тангенти са в значителна степен компрометирани от хаотично застрояване;

• Връзките между транспортната мрежа са изключително слаби. Ключови трасета и кръстовища не са реализирани и прекъсват логичните връзки на града; Няма буферни паркинги, независимо от предвидените такива в ОУП;

Изключително ниска степен на завършеност на мероприятията за реализация на транспортно-комуникационната система. Вместо диверсифициране на МГТ (развитие на тролейбусен, лек железопътен транспорт) се развива основно автобусен, което натоварва другите градски системи и влошава екологичната обстановка;

Авторът на дисертационния труд стига и до извода, че рехабилитацията на техническата инфраструктура не се изпълнява паралелно и съвместно с общинските програми за рехабилитация на уличната мрежа. Освен това има силно изразена неравномерност в комбинацията на основните елементи на градската среда (зони без зелени площи, паркиране, лоша транспортна достъпност до централната зона). Прави впечатление, че липсват вторични градски центрове и доминиране на значими търговски обекти извън тях и без връзка с глобалната структура на града. В същото време железопътната мрежа изолира градски територии и не се използва за вътрешноградски транспортни цели;

Междувременно прави впечатление и, че разработването на логистични центрове в съседни общини, намалява значимостта на града спрямо националната транспортна инфраструктура. Респективно неоползотворените ресурси по отношение на състоянието на транспортно – комуникационната система в Пловдив в териториален разрез, могат да бъдат обобщени като повишаване на степента на мероприятията за реализиране на комуникационно-транспортната система, като е отчетено, че редица проекти са в процес на изпълнение. Изключително важно значение за подобряване на транспортната ситуация в гр. Пловдив има доразвиването на ПУМ и изграждането на системата от тангенти, вкл. регулационното им осигуряване в действащите ПУП. Освен това е необходимо допълнително

проучване за премахване на съществуващите прелези, на които става пресичане на железопътни линии с трасета от първостепенната улична мрежа на едно ниво.

В същото време повишаването на конкурентоспособността на МОПТ с нов вид превозен подвижен състав, нова организация и по-високо ниво на информираност и обслужване на жителите и гостите на града.

Според автора на дисертационния труд е целесъобразно освен обществения транспорт да се развиват и останалите видове транспорт, алтернативни на лекото автомобилно движение – най-вече велосипедното придвижване.

Когато говорим за подобрения, не трябва да забравяме, че трябва да се обследват и възможностите за развитие на крайградската железопътна инфраструктура и бъдещото ѝ включване в единната транспортно-комуникационна система на града.

На практика е целесъобразно маршрутните таксите да влизат в общата транспортна схема, с тенденция за увеличаване дела на този вид транспорт като довеждащ и да се разработят схеми за обслужване на населението най-вече от околните села до града.

Авторът на дисертационния труд е на мнение, че трябва основен фокус да се постави върху подобряването на състоянието по отношение на паркирането както чрез обособяването на нови зони за паркиране и изграждането на нови паркоместа в наземни или подземни паркинги и гаражи, но така също и предприемането на комплекс от „меки“ и „твърди“ мерки по отношение регулирането на отделните цени и такси, налагането на рестрикции и др..

Друго предложение за подобрене на средата, което дава автора на дисертационния труд, е да се премахнат „стоянките“ на таксиметровите автомобили на ключови места, ограничаващи пропускателната способност на уличната мрежа и особено в непосредствена близост до спирките на МГТ чрез подходящи бордюрни реконструкции за тяхното устройване. Като ако се добави автоматизиран контрол ще подобри условията в града, който е освен всичко останало о голям туристически център.

Сред останалите предложения, които са направени в настоящия дисертационен труд са:

- ✓ контрол на автомобилите на градската логистика, по възможност в реално време и последващо въвеждане на модели за управление на този вид движение в града;
- ✓ свързване на летището с МГОТ и с железницата в близост;
- ✓ оптимизиране на придвижването в града, вкл. чрез разглеждане на молби и сигнали на гражданите, ограничаване до 30 км/ч на скоростта по определени улици, обособяване на нови пешеходни пътеки, забрана за движение на тежкотоварни автомобили по дадени улици, в определен интервал от време и редица други;

В заключение на всичко до момента става ясно, че съвместните действия със съседни общини са необходими по отношение на икономическата ос северозапад-югоизток, от индустриалната зона „Марица“ до индустриалната зона „Чая“ и летището, която в града е тангента на зоната „Гладно поле“- Аграрен университет.

Благоприятните фактори и условия в града предопределят съществения потенциал за развитие на града по отношение на транспорта и мобилността, а именно наличието на значителен линеен градски център, който стабилизира главната ос „север-юг“ на града; добре развитата пътна мрежа, свързваща града с другите общини и региони; кръстопътната функция на града, отразена във вътрешната му транспортна структура; концентрацията на крупни транспортни съоръжения от различен тип в териториите около Централна гара и гара Филипово, като самите територии са ключови възли на централната ос на града; наличната жп инфраструктура, която предлага както териториални, така и транспортни вътрешноградски възможности, реализацията на ключови транспортни проекти и трасета, чието изпълнение ще повлияе значително върху целия градски трафик; направените до момента инвестиции за развитие на велосипедния транспорт и управлението на мобилността посредством новите технологии. Съответно потенциалът за развитие следва да бъде насочен към осъществяване на целите за връзка с летището, която вече беше спомената в настоящия дисертационен труд; завършване на автомагистрала „Тракия“; изграждане на необходимите и описани в ОУП на Пловдив и в този анализ транспортни трасета и връзки, както и рехабилитацията на съществуващите. Както и осигуряването добра обвързаност между различните видове транспорт, с акцент върху екологосъобразните такива и осигуряването на финансиране по различни източници за обезпечаване на текущите и бъдещи транспортни проекти. И развитие на туристическата индустрия и инфраструктура, което ще даде тласък на други сфери на икономиката в т.ч. и на транспорта.

2.4. Емпиричен анализ на резултатите от изследване на нагласите сред бизнеса и публичния сектор по отношения на провежданите местни политики за регионално развитие и управление.

1. Методика на изследването

Като основен релевантен измерител - Хи-квадрат методът по своята същност е статистически метод за проверка на хипотези от класа на непараметричните методи.⁵ Чрез него могат да се решават различни типове задачи по-важни от които са изследване наличието на връзка между явления, представени чрез променливи на слаби скали на измерване; изследване закона на разпределение на дадено явление; изследване на някои от условията за приложение на други методи (като дисперсионен анализ). При решение на първата задача се търси отговор на въпроса, доколко предполагаема зависимост съществува обективно (неслучайно) и се проявява като такава сред изследвана съвкупност от единици. За да се отговори на този въпрос е необходимо да се премине през статистическа проверка на хипотези, която преминава през следните етапи:

Етап 1. Дефиниране на нулева и алтернативна хипотеза :

При проверката на хипотезата за сравнение на разпределението на оценките от теста основната хипотеза H_0 гласи :

H_0 : Между променливите не съществува обективна връзка

H_1 : Между променливите съществува обективна връзка

Етап 2. Определяне на нивото на значимост:

Извода от проверяваната хипотеза ще бъде достоверен с грешка от 5% ($\alpha = 5\%$).

Етап 3. Определяне на емпиричната характеристика:

Емпиричната характеристика се намира по формула:

$$\chi^2 = \sum_{i=1}^{k_1} \sum_{j=1}^{k_2} \left[\frac{(f_{ij} - \hat{f}_{ij})^2}{\hat{f}_{ij}} \right]$$

където:

f_{ij} - са фактическите стойности в клетките (observed)

\hat{f}_{ij} - са съответните им теоретични честоти (expected)

Етап 4. Определяне на критичната област :

Установяват се границите на областта на отхвърляне на нулевата хипотеза на основата на избраното равнище на значимост. При Хи-квадрат анализа критичната област е едностранна.

Етап 5. Определяне на теоретичната характеристика:

Теоретичната стойност се намира при степени на свобода $k = (p-1)(q-1)$ и равнище на значимост α . Където p – брой на редовете, q – брой на колоните.

Етап 6. Вземане на решение:

Решението се взема въз основа на сравняване на емпиричната с теоретичната стойност. Когато емпиричната стойност (χ^2) е по-малка от теоретичната стойност (χ_t^2) се приема нулевата хипотеза (H_0), в противен случай когато $\chi^2 > \chi_t^2$ се приема

⁵ Гоев, В., В. Бошнаков, Ек. Тошева, К. Харалампиев, В. Бозев, Статистически анализ в социологически, икономически и бизнес изследвания, Издателски комплекс-УНСС, 2019 г., стр. 306, ISBN (PRINT): 978-619-232-172-7

алтернативната хипотеза (H_1).⁶ В настоящия случай е използван статистически софтуер SPSS решението при който се взема въз основа равнището на значимост на „ p ” (Asymp. Sig.), което се сравнява с избраната грешка α . Ако равнището на значимост Asymp. Sig. е по-голямо от α се приема нулевата хипотеза - H_0 , Ако равнището на значимост Asymp. Sig. е по-малко от α се приема алтернативната хипотеза H_1 , че между проверяваните променливи има статистически значима връзка.

Ако се установи наличие на връзка между променливите нейната сила може да се установи с помощта на коефициент на Крамер. Той е нормиран в граници от 0 до 1, като колкото по-близо е стойността му до 1, толкова по-силна е взаимовръзката между променливите. Условно е прието, че ако коефициентът заема стойност до 0,3 връзката е слаба, а над 0,7 силна, а между двете граници - умерена.

ГЛАВА III

ГЛАВА III: НАСОКИ И ПРЕПОРЪКИ ЗА УСЪВЪРШЕНСТВАНЕ НА РЕГИОНАЛНОТО И ПРОСТРАНСТВЕНОТО РАЗВИТИЕ НА ОБЩИНА ПЛОВДИВ

3.1. Приложими добри европейски практики за пространствено развитие на територията

Европейските, международните и световните организации използват все по-интензивно понятието добро управление. Различните организации, институции и звена прилагат собствени подходи при дефинирането на доброто управление, като в повечето случаи самият процес на дефиниране е твърде специфичен и е определен от профила на организацията, институцията или звеното. Ето защо, дефинициите за добро управление варират значително не само между отделните организации и институции, но и в рамките на дадена организация или институция. Такива примери са ООН, ОИСР и др., чиито дейности и задачи са свързани с провеждане на политики в множество направления. Поради естеството, мащабността на програмите и проектите на тези организации, често отделните специализирани програми представляват сами по себе си институции от световна значимост. Това обуславя и тяхната насока на работа по отношение на провежданите политики, както и определянето на водещите принципи, имащи отношение към основната им дейност. В този смисъл, дефинирането на доброто управление е в известна степен субективно и определено от контекста.

Различията в дефинициите са свързани не само с разлики в избора на конкретни принципи, които определят доброто управление. В повечето случаи, различията в дефинициите са свързани и с различия в конкретното съдържание, обхват, формулиране, идентифициране на целеви групи и тълкуване на отделните принципи. Оттук произтичат и значителните затруднения при сравняването и съпоставянето на дефинициите на

⁶ Тошева, Ек., Статистическо изследване на зависимости, Издателски комплекс-УНСС, 2012 г.

различните организации, и формулирането на единна и унифицирана дефиниция на доброто управление.

Въпреки установените разлики в дефинициите на различните организации, могат да бъдат идентифицирани няколко ключови общи моменти, които оформят основното разбиране за доброто управление, а именно: процесът/механизмът, по който управлението се осъществява, за да се управляват общите дела на една общност (страна, общество или нация). Като цяло тези моменти са лесно различими дори в най-кратките дефиниции. В допълнение, дефинициите на доброто управление включват и имплицитно, или експлицитно заложените формулировки, които се отнасят до ключовите цели на едно ефективно управление, принципите, ценностите и/или нормите, които следва да бъдат спазвани при процеса на управление, и потребността от определен тип институции, които да гарантират доброто управление.

На база на настоящия преглед на дефинициите за добро управление от водещите световни и международни организации и институции може да бъде идентифициран набор от преобладаващи глобални принципи на доброто управление, които са се наложили в практиката и към днешна дата могат да бъдат определени като традиционни. Поне две трети от организациите свързват доброто управление със спазването на два водещи принципа - върховенство на закона; ефективност и ефикасност.

Поне половината от организациите пък се позовават на принципи като отчетност, устойчивост и дългосрочна ориентация; откритост и прозрачност; гражданско участие; човешки права, културно разнообразие и социално единство; както и етично поведение.

Все пак, разбиранията за добро управление са определени в известна степен от различните организационни култури, институционално наследство и статукво, и наличие на политическа визия за бъдещото развитие на доброто управление. Ето защо, останалите принципи са относително по-специфични, но могат да бъдат определени като новопоявяващи се. С оглед на съвременните социално-икономически и политически процеси, тези принципи ще имат все по-голямо значение за прилагането на доброто управление, особено в страните членки на ЕС. В случая, такива новопоявяващи се принципи са стабилно финансово управление компетентност и капацитет; отзивчивост; иновации и отговорност за промени. Териториалното развитие е ключов аспект от устойчивото развитие на Европейския съюз (ЕС), като насърчава равенство, икономически растеж и социалното сближаване. Добрите европейски практики за пространствено развитие на територията се основават на принципите на интегрирано планиране, участие на заинтересованите страни и устойчиво използване на ресурсите.

Една от ключовите стратегии за пространствено развитие на ЕС е политиката на териториално сближаване, която цели да намали различията в развитието между различните региони. Тази политика подкрепя инвестиции в инфраструктура, образование, научни изследвания и иновации, които се фокусират върху ключовите предизвикателства и възможности на различните региони.

3.2. Насоки за подобряване на пространственото развитие на община Пловдив

Един от най-съвременните инструменти в областта на пространственото и териториално развитие е интегрираният подход чрез интегрираните териториални инвестиции. Според указанията на МРРБ цитирани по-долу бих искала да фокусирам вниманието на заинтересованите страни да участват в процеса по кандидатстване за да развиваме българските региони.

Механизъм за изпълнение на интегрирания териториален подход

Интегрираният териториален подход се изпълнява чрез следните последователни стъпки:

- Подготовка и подбор на концепции за ИТИ и разработване и одобрение от Регионалния съвет за развитие на Обща програмна концепция за приноса на фондовете от ЕС към ИТСП (по една за всеки регион);
- Провеждане на процедури за директно предоставяне или за подбор на проектни предложения и предоставяне на финансова подкрепа на одобрените за финансиране проектни предложения по реда на Закона за управление на средствата от европейските фондове при споделено управление (ЗУСЕФСУ) от УО на финансиращата програма;
- Изпълнение на проектните предложения в съответствие с изискванията на конкретните финансиращи програми.
- Единни указания имат за цел да представят общия подход и логическата последователност на стъпките, отнасящи се до подбора на концепции за ИТИ и разработването и одобрението на Обща програмна концепция за приноса на фондовете от ЕС към ИТСП. Изискванията и правилата за подготовка, подаване, оценка, предоставяне на финансиране и изпълнение на конкретни проектни предложения ще бъдат предмет на Насоки за кандидатстване, разработени от съответните УО на участващите програми.

3.3. Създаване на матрица за изпълнение на регионална специализация и прилагане на политики за интелигентно развитие

Една от задачите на регионалната интелигентна специализация е да подпомогне и процеса на интегрираните териториални инвестиции като определи профила и териториалното разположение на МСП в област Пловдив. Това ще постигне и пряко отражение върху пространственото развитие на територията на община Пловдив. Преди да представя идеята си за създаване на матрица, би следвало да се обърне внимание на основите идеи заложени в програмата.



Фигура 8: Механизъм на координация и партньорски диалог, Източник: ИСИС 2021-2027

Важният акцент на програмата е фиксирането на национално ниво Стратегията се приема и актуализира, в случай на необходимост, от Министерски съвет. От 2015 г. с Постановление на Министерския съвет № 116 от 12 май 2015 г. на основание чл. 21 и чл. 22а, ал. 1 от Закона за администрацията като консултативен орган към Министерския съвет, който определя насоките на развитие на тематичните области за интелигентна специализация, визията, стратегическите цели, координира и мониторира изпълнението на Иновационната стратегия за интелигентна специализация на България 2014-2020 г. (ИСИС 2014-2020) е създаден Съветът за интелигентен растеж (СИР). Поне веднъж годишно СИР провежда едно открито заседание, на което се канят широк кръг представители на бизнеса, работодателските организации, браншовите организации, изследователските, научните, академичните организации и други заинтересовани страни. СИР ще продължи да изпълнява своите функции и по отношение на ИСИС 2021-2027 г., която е актуализиран вариант на старата стратегия, като са планирани промени във функциите и отговорностите на органа с цел повишаване на неговата ефективност. За да се осигури ефективно постигане на целите на Политиката на сближаване 2021-2027 и по-специално с Цел на политиката 1 – По-конкурентоспособна и по-интелигентна Европа чрез насърчаване на иновативна и интелигентна икономическа трансформация и регионална свързаност на ИКТ, разработването и изпълнението на Иновационната стратегия за интелигентна специализация, както и програми/планове за изпълнението ѝ са възложени на Министерството на иновациите и растежа (МИР). Последното отговаря на критериите на Европейската комисия за определяне на орган във всяка държава-членка, който да е отговорен за управлението на прилагането на стратегия за интелигентна специализация през целия период на изпълнение. В рамките на Междуведомствена комисия под председателството на МИР (или подобен междуинституционален орган) ще се осъществява координирането на институционално ниво на процеса на изпълнение и проследяване на напредъка на ИСИС 2021-2027. Комисията ще координира партньорска мрежа, която ще допринесе за изготвянето и предоставянето на информация по изпълнението на ИСИС 2021-2027 и дейности, свързани с изготвянето на регулярни доклади за наблюдение изпълнението на Стратегията, въз основа на информацията от всички финансови инструменти на водещите ведомства, финансирани с национални и европейски средства. По този начин ще се реализира ефективна координация по поставените от СИР въпроси и теми за разглеждане, като същевременно се надгражда наличния административен капацитет за изпълнение на приоритетите и целите на стратегията. Осигуряването на прозрачността на управление на процеса на реализация на ИСИС ще се гарантира с редовното публикуване на информация от проведените срещи, предприетите действия, публикуване на аналитични материали, свързани с обобщаване и анализиране на постъпилите предложения, публикуване на протоколи от заседания на СИР.

Авторът на настоящия дисертационен труд стига до извода, че основен и елемент от координационния механизъм ще бъде новосъздаденият Иновационен съвет, чрез който ще се осъществява институционалната координация на държавната политика в областта на научните изследвания и иновациите. Съветът ще е постоянно действащ съвещателен орган към министрите на образованието и науката и на иновациите и растежа. Съветът ще бъде съпредседателстван от двамата министри. Негови членове ще бъдат водещи експерти в различните научни направления от страната и чужбина, излъчени от научни организации, иноватори и бизнес лидери. Представителите на бизнеса ще бъдат поне 1/3 от състава на борда. Те ще бъдат определени след прилагането на прозрачна процедура за избор и ще имат 5-годишен мандат. Иновационният съвет ще предлага политики и области за развитие на иновациите и свързаните с тях научни изследвания, включително

като консултира Рамковата програма за научни изследвания и Рамковата програма за иновации.

На регионално ниво ИСИС 2021-2027 ще бъде регулярно съгласувана в рамките на регионалните специализации, предложени от партньорската мрежа на регионално ниво. Досега процесът е бил централизиран и участието на участниците от частния сектор и гражданското общество се е ограничавало до окончателно валидиране на предложените области. Опитът от изпълнението на ИСИС до момента показва, че структурите по места, свързани със стратегическото управление на Стратегията не работят достатъчно ефективно, като могат да бъдат открити следните ограничения: класическо разделение между политиките за научни изследвания и иновации и липсата на хоризонтални механизми за управление на национално ниво, матрица от критерии за привеждане в съответствие и селективност, прилагани към стандартизирани инструменти за финансиране, обхващащи определени цели на финансиращите програми, и др. Във връзка с това е необходима е по-силна интеграция между стратегическото планиране и управлението на инструментите, използвани за прилагане на стратегията.

В рамките на новия координационен механизъм за в бъдеще се предвижда активно участие и подкрепа от регионални групи и платформи за процеса за предприемаческо откритие (ППО), активирани от местните иновационни екосистеми. За целта, по региони ще бъдат избрани „експерти за подкрепа прилагането на ИСИС“, с което ще се насърчи инициране и развитие на регионални ППО. Тяхната работа ще се ръководи от разработени на национално ниво общи насоки по отношение на регионалните особености и приоритетните области на приложение на ИСИС. Очаква се да се създадат и/или надградят регулярно работещи регионални съвети за иновации.

Район на планиране (NUTs II)	Област (NUTs III)	Информатика и ИКТ	Мехатроника	Индустрия за здравословен живот и биотехнологии	Нови технологии в креативни и рекреативни индустрии	Чисти технологии, кръгова и нисковъглеродна икономика*
Северозападен район	Видин			✓	✓	✓
	Браца		✓	✓		✓
	Ловеч			✓	✓	✓
	Монтана		✓	✓		✓
	Плевен		✓	✓		✓
Югозападен район	София град	✓	✓			✓
	София област	✓		✓		✓
	Перник			✓	✓	✓
	Кюстендил			✓	✓	✓
	Благоевград	✓			✓	✓
Северен централен район	Габрово	✓	✓			✓
	Велико Търново			✓	✓	✓
	Разград		✓	✓		✓
	Русе	✓	✓			✓
	Силистра	✓	✓			✓
	Пловдив	✓		✓		✓
	Пазарджик		✓	✓		✓

Източник: ИСИС 2021-2027

Анализът на интелигентното специализиране на територията на Южен централен район ни дава възможност да наблюдаваме развитието на концепцията повсеместно, както и да отправим съответните препоръки. Стратегиите за интелигентно специализиране са в състояние да отправят подходящата методология и методика за пространствено развитие, но далеч техния успех не се изчерпва до това. Спецификата на потенциала, както и на конкретните предизвикателства, които регионите трябва да адресират, ще диктува посоката на развитието. Анализът е в основата на правилното стратегиране и приоритизиране, както и на определяне на конкретните цели на интелигентното специализиране. Той ще диктува не само посоката на желаната за постигане визия, но също така и реалните и възможно изпълнимите цели и проекти.

За да възприемем обаче по-широкия и комплексен поглед и подход към интелигентното специализиране е необходимо да следваме един от основните му стратегически принципи, а това е колаборационното развитие, междуобщинското и междурегионалното развитие на територията. Ето защо е анализът и изследването на интелигентния потенциал трябва да надскача ограниченията на съответната територия и да се простре в по-широкия контекст на Южен централен регион за планиране от ниво

Анализът на иновативните икономически дейности показва, че интелигентната специализацията е съсредоточена основно в **Област Пловдив**, където са концентрирани научноизследователски и университетски звена, високотехнологичен бизнес. На територията на района оперират близо 8 хил. предприятия в преработващата промишленост и почти 6 хил. единици, занимаващи се с професионални дейности и научни изследвания. Съгласно ИСИС 2014-2020 г. иновационното развитие на района е подкрепено чрез приоритизиране на интелигентна специализация в три тематични области, а именно **Мехатроника и чисти технологии**”, **„Информатика и ИКТ”** и **„Индустрия за здравословен начин на живот и биотехнологии**.

Тези три тематични области, със съответните подобласти, се разглеждаха като приоритетни за всички области от региона – Кърджали, Пазарджик, Пловдив, Смолян и Хасково. Общият размер на финансовата помощ на бенефициентите от района, измерена със сключените договори по трите схеми за иновации на ОПИК 2014-2020 г. – **„Подкрепа за внедряване на иновации в предприятията”**, **„Подкрепа за разработване на иновации от стартиращи предприятия”** и **„Разработване на продуктови и производствени иновации”**, възлиза на 21,1 млн.лв. По обявените три процедури за повишаване на инвестициите в наука и научни изследвания по ОПНОИР 2014-2020 г. – **„Изграждане и развитие на центрове за върхови постижения“**, **„Изграждане и развитие на центрове за компетентност“** и **„Допълваща подкрепа за български научни организации с одобрени проекти по програма Хоризонт 2020 -WIDESPREAD-TEAMING, Фаза 2”** за партньорски организации от региона са предвидени общо 54,1 млн. лв.

Като пример могат да се представят реализираните идеи на **Община Кърджали**. От гледна точка на оборот, устойчив ръст и печалба в икономическия профил на област Кърджали могат да се открият търговията, преработващата промишленост и строителството. Потенциал за иновационно развитие в преработващата промишленост показват производството на текстилни изделия, на метални изделия, на машини и оборудване и на хранителни продукти. Други, значими 97 за областта икономически дейности са производство на пластмаса, на електрически съоръжения, в т.ч. за обслужване на автомобилната индустрия и сервизното обслужване. На територията на областта функционират предприятия за изработване на части за автомобилната индустрия, включващи научноизследователски център. Изградени е завод за токозахранващи системи за добив и съхранение на електроенергия – иновативни продукти, които решават глобалния проблем с електрифицирането, и ще се изнасят на пет континента. Предвижда се изграждането на индустриална зона **„Кърджали“**. Планинският и полупланинският релеф на областта и наличието на пасища и ливади са подходящи за развитието на животновъдство (крави за мляко и месо, овцевъдство) и растениевъдството (зеленчуци, овощни и технически култури).

Съгласувано с кметовете на общините от областта, регионалните структури на работодателските организации, филиалите на трите университета и Териториалната организация на Научно-техническите съюзи, като приоритетни тематични области за интелигентна специализация, съгласно ИСИС 2021-2027 г., са идентифицирани следните тематични области: **„Мехатроника и микроелектроника“** **„Индустрия за здравословен начин на живот, биоикономика и биотехнологии“**

Също така, а и със сходни резултати тези на община **Пазарджик**. В областта са налични икономически субекти с изявен инвеститорски интерес и собствени звена за извършване на НИРД и иновационна дейност, със силна експортна ориентация. Налични са собствени разработки, патенти, участия в проекти, мрежи и клъстери, свързани с тематичните области на ИСИС. На територията на областта няма налична публична научна и иновационна инфраструктура и академични образователни организации, но стратегическото положение и отличната транспортна свързаност на областта със София и Пловдив определят потенциала за улеснено изграждане на сътрудничество между науката и бизнеса. От своя страна водещите предприятия разполагат с обособени звена за развойна дейност и лаборатории за своите специфични нужди – промишлена микробиология и биоинженерство, ферментационни технологии и технологии за пречистване и синтез на биоактивни вещества, за проектиране и реализиране на прототипи на оптични елементи, възли и уреди и CAD/CAM система за проектиране и анализ и много други. Те поддържат външни връзки, партньорства и договорни взаимоотношения с фирми не само от Европа, но и от различни континенти.

Съгласувано със заинтересованите страни и на базата на анализите и приоритетите в интегрираната териториална стратегия за развитие на ЮЦР, като приоритетни тематични области за интелигентна специализация на област Пазарджик в рамките на ИСИС 2021-2027 г. са идентифицирани следните тематични области и подобласти: **„Мехатроника и микроелектроника“** с фокус върху Автомобилна мехатроника; **Производство на базови елементи, детайли, възли и оборудване**, вграждани като част от мехатронен агрегат или самостоятелно съставляващи такъв агрегат. **„Индустрия за здравословен начин на живот, биоикономика и биотехнологии“** с подобласти: Биотехнологии с пряко приложение за здравословен начин на живот; Медицински и лечебен туризъм с акцент върху възможностите за персонализация (немасов, а персонален туризъм); Методи за чисто производство, съхранение, преработка и достигане до крайния потребител на специфични български съставки, средства и продукти (вкл. кисело мляко, мед и пчелни продукти, хляб, вино, млечни и месни продукти, етерични масла, бира, билки и билкови продукти, козметични средства и продукти).

За град Пловдив ежедневно се подчертава, че се е утвърдил като център в областта на хранителната индустрия и биотехнологиите. Разполага с широка гама от производствена специализация. Предимство е функционирането на икономически зони – Тракия икономическа зона, Индустриална търговска зона Марица, Логистично-индустриален парк Родопи, Центрове за компетентност. В областта е концентриран и значителен научен потенциал в тематичните области на ИСИС – Университет по хранителни технологии, Аграрен университет, Медицински университет, Пловдивски университет „Паисий Хилендарски“, научноизследователски институти на БАН и ССА. Учебните заведения участват в редица проекти, по които изграждат и развиват съответните инфраструктури и работни групи, извършващи научноизследователска дейност в областта на информатиката и ИКТ. Съгласувано със заинтересованите страни, като приоритетни тематични области за интелигентна специализация на област Пловдив в рамките на ИСИС 2021-2027 г. са идентифицирани следните тематични области и подобласти: **„Информатика и ИКТ“** **„Индустрия за здравословен начин на живот, биоикономика и биотехнологии“**

Област Смолян според (НСИ 2021) е най-малката по население в страната, разположена е в Родопите. Планинският релеф я прави единствена в страната, която развива бизнеса и снабдява населението с необходимите продукти с помощта на автомобилен транспорт, няма автомагистрала или първи клас път, нито има пряк достъп до такива, както и до жп мрежа, пристанище или летище. Тази специфика е обект на

обсъждане на заседания на Регионалния съвет за развитие (РСР) на Южен централен район, в резултат на което на заседание от 17.12.2018 г. е взето решение – „РСР на ЮЦР определя Родопите като пилотен планински район за развитие през настоящия (2014-2020) и следващия планов период (2021-2027). Това е въпрос, който в своята цялост излиза от рамките на ИСИС, но е основание за разработване и внедряване на иновативни подходи и технологии в областта на чистите технологии, кръговата и нисковъглеродната икономика.

Икономиката на областта разполага с капацитет за интелигентна специализация в областта на мехатрониката и индустрията за здравословен начин на живот и биотехнологии, който може да бъде доразвит и надграден в рамките на следните тематични области на ИСИС 2021-2027 г.: **„Мехатроника и микроелектроника“** **„Индустрията за здравословен начин на живот, биоикономика и биотехнологии“**

Водородната долина - Хасково. През програмния период 2014-2020 г. в област Хасково е създадена добра основа за интелигентна специализация в областта на мехатрониката и чистите технологии. Обобщеното становище на работодателските организации и на всички заинтересовани страни в областта насочват капацитета на областта към развитие на следните тематични области на ИСИС 2021-2027 г.: **„Мехатроника и микроелектроника“** **„Информатика и ИКТ“**.

Сред инструментите, използвани за пространствен анализ е матрицата, която анализира пространственото развитие развитие на община в контекста на Интегрираните териториални инвестиции (ИТИ) и иновационната стратегия за интелигентна специализация (ИСИС) е инструмент, който се използва за оценка на текущото състояние и потенциала за развитие на общината, като се вземат предвид и конкретните цели и стратегии за териториално развитие и иновации. Интегрираните териториални инвестиции (ИТИ) са механизъм за финансиране на регионално развитие в рамките на Европейския съюз, като се подпомагат инвестиции в инфраструктура, икономическо развитие и иновации на местно ниво.

Иновационната стратегия за интелигентна специализация (ИСИС) е подход, който се фокусира върху развитието на конкурентоспособни предимства в определени области на икономиката чрез иновации. Това включва идентифициране на ключови сектори, в които общината има потенциал за развитие и иновации, както и създаване на стратегии за насърчаване на инвестиции и иновации в тези области. Следователно, матрицата за анализ на пространственото развитие на община включва оценка на различни аспекти на развитието на общината, като се вземат предвид както ИТИ, така и ИСИС. Тя може да включва оценка на инфраструктурата, образованието и уменията на населението, бизнес сектора, ефективността на администрацията, иновациите и други съществени фактори за развитието на общината, като се анализират в контекста на целите и стратегиите за териториално развитие и иновации. Такава матрица може да бъде

използвана за идентифициране на слаби и силни страни, както и за определяне на приоритетите и мерките за подобряване на развитието на общината.

Матрицата позволява и надграждане с допълнителни индикатори, които могат да представят и по-задълбочен териториален и пространствен анализ и да позволяват

Таблица SEQ Таблица 1* ARABIC 10: Матрица за изпълнение на регионална специализация и пространственото развитие в контекста на ИТИ и ИСИС

№	Концептуални приоритетни направления	Индикатори	текуща стойност	целова стойност	мерна единица	Одобрена концепция за ИТИ	Зона за целена сочено в действие	Период на изпълнение
1.	Инфраструктура	Обем и качество на инвестициите в инфраструктурата на общината, като пътища, мостове, водни системи и др.						
		Развитие на транспортната мрежа и обществен транспорт						
		Инфраструктура за възобновяеми енергийни източници						
		Енергийно независим и сгради						
2.	Икономическо развитие	Ниво на инвестиции в промишлеността и бизнеса в общината						
		Брой на създадените работни места в резултат на ИТИ и ИСИС						
3.	Информационна инфраструктура и достъпност	Достъп до широколентов интернет и скорост на връзката						
		Наличие на безжични мрежи в обществените места						
		Ниво на покритие с мобилни мрежи						
4.	Образование и умения	Процент на населението с висше или средно образование в областта на информационните технологии						
		Наличие на образователни институции и програми, свързани с ИТ						
5.	Бизнес сектор и иновации	Процент на работещите в сектора на информационните технологии и цифровите индустрии						
		Брой на ИТ компаниите и стартапите в общината						
6.	Ефективност на администрацията и общинските услуги	Ниво на инвестиции в информационни технологии и цифрови иновации						
		Присъствие на технологични инкубатори или акселератори						
		Въвеждане на ИСИС за управление на общинските услуги и инфраструктура						
7.	Иновации и развитие на обществото	Електронно управление на документи и процеси						
		Ниво на удовлетвореност от общинските услуги, предоставяни чрез цифрови канали						
		Проекти и инициативи за цифрово развитие и иновации в общината						
8.	Цифрово включване	Използване на ИТ за решаване на социални проблеми и подобряване на качеството на живот						
		Участие на гражданите в разработването и прилагането на цифрови решения						
		Процент на населението, което има достъп до цифрови технологии и услуги						
9.	Използване на данни и анализ	Ниво на обучение и подкрепа за гражданите за използване на информационни технологии						
		Достъпност на цифрови услуги за малцинствата и хората с увреждания						
		Ефективност на използване на данни и аналитика за вземане на решения в общинската администрация						
10.	Киберсигурност	Използване на географски информационни системи (ГИС) за управление на територията						
		Ниво на дигитализация на административните процеси и данни						
		Ниво на подготовка и защита срещу кибератаки в общинските информационни системи						
11.	Екологична устойчивост и иновации	Присъствие на мерки и политики за киберсигурност в общинската администрация						
		Брой на инцидентите за киберсигурност в общината						
		Използване на информационни технологии за намаляване на екологичния отпечатък на общината						
12.	Сътрудничество и партньорства	Проекти за разработване на зелени технологии и иновации						
		Възможности за създаване на работни места в сектора на зелените технологии и иновации						
		Ниво на сътрудничество между общината, бизнес сектора и академичната общност в областта на информационните технологии и иновациите						
		Партньорства с други общини или региони за обмен на знания и опит						
		Участие в мрежи и платформи за сътрудничество в областта на ИТ и иновациите						
total								

осъвременяването ѝ в контекста на интегрирания подход.

Основен ориентир в процеса по изготвяне на матрицата бяха въпросите заложи в анкетното проучване. Анкетиранияте отчитат положително влиянието на интегрираните териториални инвестиции на територията върху икономическото развитие на община Пловдив. Въвеждането на информация по години би ни представила реално изпълняват

ли се целите на Националната концепция за пространствено развитие на територията на Р. България и респективна на ЕК за полицентрично балансирано развитие на територията.

ЗАКЛЮЧЕНИЕ

Стремежът на дисертационен труд е да изведе на преден план необходимостта от оценка и анализ на пространственото развитие на община Пловдив. Този модел на пространствено развитие е в резултат на естествено развитие на социално-икономическите процеси в Южния централен район за планиране и наложена от формирането на бизнеса, като икономическото сърце на България. Систематизирана и анализирана е методологията за пространствено развитие. Изяснихме понятийният апарат на специфичната терминология и извършихме териториална диагностика на региона.

На практика агломерационния ареал разширява своята територия, което предполага и бъдещо развитие на територията. Това обуславя редица качествени предизвикателства пред агломерационния ареал Пловдив. Новите подходи в регионалното развитие свързани с инструмента наречен интегрирани териториални инвестиции (ИТИ) дава възможност всички заедно в процес на взаимодействие между институциите на изпълнителната власт и местното самоуправление с университетите, бизнеса и НПО сектора с местните общности и журналистите да постигнем и икономически напредък и да стимулираме пространственото развитие на територията на община Пловдив. Видимо е и от изследването, че през годините са допуснати много грешки в областта на регионалното развитие. Важното е, че те са осъзнати и се търси решение на част от основните въпроси. Това е важно, защото може лесно да се наруши баланса и община Пловдив със силната си икономика да задълбочи проблема с обезлюдяването на територията, особено с малките населени места в Източни Родопи. Това е естествен процес на механична миграция поради високите заплати в икономическият център, но ролята на местните власти е да дават решения свързани с преодоляването на този проблем. Това би се получило с механизъм за териториална диагностика и изследване с индикатори на качеството на живот на населението. След представяне на социално-икономическият профил на общината се представиха и основните проблеми групирани в 14 точки. Използването на интегриран подход би могъл да даде един по-плавен преход при реструктурирането на предприятията в контекста на ИСИС и да се отговори на потребностите на гражданите и бизнеса в общината. В резултат на представените факти и обстоятелства в дисертационният труд се структурира идея за създаване на матрица за наблюдение по напредъка по отношение на интегрираният подход чрез ИТИ и в контекста на ИСИС.

IV. СПРАВКА ЗА ОСНОВНИТЕ НАУЧНИ ПРИНОСИ В ДИСЕРТАЦИОННИЯ ТРУД

Приемам следната последователност и формулировка на предложените приноси, които са разделени на теоретични и практико-приложни. Предлагам следните теоретични приноси:

Систематизирана и анализирана е методологията и са представени теоретичните модели за пространствено развитие на територията на Р. България

Извършен е анализ на пространственото развитие на националната територия и спецификата на община Пловдив

Проведено е емпирично изследване и са анализирани резултатите от него, като на тази база са формирани и основните индикатори за териториална диагностика

Изготвена е матрица за изпълнение на регионална специализация и пространственото развитие в контекста на ИТИ и ИСИС

IV. СПИСЪК НА ПУБЛИКАЦИИТЕ ПО ТЕМАТА НА ДИСЕРТАЦИОННИЯ ТРУД

1. Андреева, С. (2023). Съвременни подходи за формиране на регионално развитие. Във: Сборник с доклади от научно-практическа конференция "Дигитализация на висшето образование в България", ИК-УНСС, София, ISBN 978-619-232-763-7, с. 107-116.
2. Андреева, С. (2024). Методи за подобряване на пространственото развитие (Methods for Improving Spatial Development). Във: Сборник с доклади от научно-практическа конференция "Стратегически хоризонти пред Зеления пакт и дигиталната трансформация в България", част втора, ИК-УНСС, София, ISBN 978-619-232-821-4, с. 126-137.
3. Андреева, С. (2024). Усъвършенстване на пространственото развитие в регионите за планиране от ниво 2., Сборник с доклади от Студентска научна конференция "Съвременни концепции за развитие на интелигентни градове (Smart Cities)", част втора, ИК-УНСС, София, ISBN 978-619-232-822-1, с.365-373.



UNIVERSITY OF NATIONAL AND WORLD ECONOMY

FACULTY OF MANAGEMENT AND ADMINISTRATION
DEPARTMENT OF REGIONAL DEVELOPMENT

ABSTRACT

of a dissertation
for the acquisition of an educational and scientific degree "doctor"

by professional direction 3.7 Administration and management,
scientific specialty Administration and Management (Regional
Development)

on the subject:

**IMPROVING THE REGIONAL AND SPATIAL DEVELOPMENT
OF THE MUNICIPALITY OF PLOVDIV**

Author: Stefani Georgieva Andreeva

Supervisor:
Assoc. Prof. Dr. Georgi Nikolov

Sofia 2024

The dissertation work was discussed and directed for defense at a meeting of the departmental council at the Department of Regional Development at the Faculty of Management and Administration of the University of National and World Economy held on 04/05/2024.

The doctoral student has been dismissed with the right of defense by order, as of 04/05/2024.

The public defense of part-time doctoral student Stefani Georgieva Andreeva will be held on 27.06.2024 at 10:00 a.m., "Scientific Councils" hall 2032A.

The meeting will be held by an established scientific jury composed of:

Internal:

1. Prof. Dr. Kamen Dimitrov Petrov
2. Assoc. Prof. Dr. Elka Georgieva Vasileva

Reserve member of the jury: Prof. Dr. Elenita Kirilova Velikova

External:

1. Prof. D.Sc. Peter Borisov Borisov,
2. Assoc. Prof. Dr. Vanya Atanasova Vasileva,
3. Assoc. Prof. Dr. Sevjan Fikri Sabrieva

Reserve member of the jury: Prof. Dr. Galina Georgieva Kurteva

The defense materials are available to interested parties in the Science Directorate and on the website of the UNSS, Sofia - <http://www.unwe.bg>

I. GENERAL CHARACTERISTICS OF THE DISSERTATION

1. Relevance and significance of the researched topic

The modern stage of the development of human civilization is characterized by the deepening interaction between society and nature. This generates the continuous evolution of the natural-social reality, in which complex non-linear structures with different spatial scope and functions are formed. With the dynamics of these complex relations, regional imbalances in the world are constantly growing. Along with this, the organization of socio-economic processes is also changing, which has a pronounced regional manifestation. These changes in the organization of natural and social structures are the reason for the change in the quality of people's lives. Therefore, the need to reveal, evaluate and model the complex connections and influences of natural and natural-social processes is becoming more and more urgent and complex.

The results of a number of scientific studies reveal alarming trends in the development of the national space - an increase in social and economic entropy, the regions lagging behind in development are expanding their territorial scope, and the positive effects of innovation and foreign investment are insufficient to increase people's incomes and well-being.

The ongoing changes in the structure and organization of the natural-social systems are characteristic of individual levels, including regional ones, requiring a new interpretation and a new management model. The main emphasis should be on the quality of growth.

The growth of inequalities in the national space is the reason for a constant increase in the costs of managing the territory. As a result, the effectiveness of the implemented regional policy decreases, limiting and holding back integral regional growth (Petrov, 2021). A structural change in the philosophy of regional policy in the country is needed. This is related to the use of a new paradigm (model) defined as spatial functionality.

2. Object and subject of the research

The object of research of the dissertation work is the processes of regional spatial change of the municipality of Plovdiv in the context of the transformation of the national space and the emerging problems in the regional development of the municipalities.

The subject of research is the municipality of Plovdiv and the level of renewal of structural and regional economic development by evaluating the dynamics in the development of spatial territorial systems at the national, regional and local level.

1. Goals and tasks of the dissertation work

The aim of the dissertation work is to present a sufficient number of activities and policies that lead to the improvement of the regional and spatial development of the municipality of Plovdiv.

The policy for regional development at the level of municipalities has in mind a number of goals, such as for the needs of the dissertation research are the following:

➤ To clarify the theoretical-methodological questions and problems related to the development of municipalities in reducing regional differences by improving the regional and spatial development of administrative-territorial units:

➤ To evaluate and present the importance of a normative base regulating spatial development, the conceptual apparatus and strategic documents related to the improvement of spatial development at the municipal level.

- To evaluate and analyze the socio-economic development of the municipality of Plovdiv and its positioning in a national, regional and inter-municipal aspect.
- To carry out an empirical socio-economic study through which to visualize the ongoing changes and to define the needs of businesses in the municipality to improve the regional policy in the municipality of Plovdiv.
- To propose guidelines for improving the infrastructural, economic, cultural and tourist development of the municipality of Plovdiv and to propose a functional matrix for territorial diagnostics.

2. Main research hypothesis

Research thesis and working hypotheses

The main research thesis defended in the current dissertation is that the geographical study of regional development and the integral zoning of the national space should be analyzed and evaluated in two phases - cognitive (analytical) and applied (planning and management). The connection of the two phases should be based on the categories of district equity and district efficiency. The presentation of regional development in its cognitive essence requires tracking and precise interpretation of regionality. Provided that regional efficiency and regional justice are used, then, depending on their value and dynamics, the changes in the administrative-territorial structure and regional policy of the country should be justified. The accepted hypothesis is that the existing reality always manifests itself regionally, that regionality is the foundation of the regionalization of the national space and that complex natural-social structures are objective and real objects of management practice.

3. Research methodology

Research approach and research methodology

The realization of the set goal and the defined tasks necessitated the disclosure of the genesis and complex evolution of the studied processes, their dynamics and their interaction with the external environment. Therefore, a set of scientific approaches and methods were used in the research - systematic and horological approaches, methods of analysis and synthesis, comparative analysis, cartographic, statistical methods, etc.

Information provision of the study

Works and scientific publications of Bulgarian and foreign authors, as well as strategic and normative documents regulating regional and local (local) development, given the methodological and mainly practical orientation of the dissertation work, served as informational support for the research.

II. STRUCTURE AND CONTENT OF THE DISSERTATION

The content of the dissertation is presented in the following sequence:

INTRODUCTION.....	4
CHAPTER I. THEORETICAL AND METHODOLOGICAL APPROACHES TO SPATIAL DEVELOPMENT AND MUNICIPAL GOVERNANCE.....	10
1.1. Importance of regional development in the context of improvement and spatial economic development at the level of municipalities.....	18
1.2. Normative and regulatory framework. Basic definitions and concepts regulating spatial development.....	50

1.3. Principles of European policies for sustainable urban development and integrated territorial investments.....	60
CHAPTER II: ASSESSMENT AND ANALYSIS OF THE SPATIAL AND SOCIO-ECONOMIC DEVELOPMENT OF THE MUNICIPALITY OF PLOVDIV.....	82
2.1. Spatial, historical, architectural and urban planning appearance and modernization of the city of Plovdiv in the period 2013-2023.....	82
2.2. Assessment and analysis of the spatial development of the municipality of Plovdiv within the national space.....	95
2.3. Analysis of the technical infrastructure and the transport and communication system of the municipality of Plovdiv.....	104
2.4. Empirical analysis of the results of a study of the attitudes among business and the public sector in relation to the implemented local policies for regional development and management.	111
CHAPTER III: GUIDELINES AND RECOMMENDATIONS FOR IMPROVING THE REGIONAL AND SPATIAL DEVELOPMENT OF THE MUNICIPALITY OF PLOVDIV.....	120
3.1. Good European practices for spatial development of the territory.....	120
3.2. Guidelines for improving the spatial development of the municipality of Plovdiv	124
3.3. Creating a matrix for the implementation of regional specialization and implementation of smart development policies.....	131
CONCLUSION.....	140
Bibliography.....	142

III. BRIEF DESCRIPTION OF THE DISSERTATION

The present dissertation work is an attempt to present in depth the relationship between public policies and strategic documents for regional development in an effort to increase the values of socio-economic indicators of a given territory/region. The research is carried out by means of an analysis of the model of public policies in the country and the adopted strategic documents for regional development

CHAPTER ONE:

CHAPTER I. THEORETICAL AND METHODOLOGICAL APPROACHES TO SPATIAL DEVELOPMENT AND MUNICIPAL GOVERNANCE

Space is in the theoretical foundation of regional development as an approach and method, while regional development is a problem area that attracts the attention of various specialists - economists, historians, architects, statisticians, demographers. Most of them rightly focus mainly on existing regional differences and inequalities.

We believe that through the regional analysis of the national space the existing objective regionality is revealed, while regional development is a process through which policies for the

organization and management of reality (of regionality) are substantiated. In this sense, we assume that there is a mutual relationship between zoning and regional development.

In turn, the rapidly changing reality requires improvement of the methodological apparatus and approaches for analysis and evaluation of transformations in a global, national, including regional context. Confirmation of regionalization (scientifically based) as a main pillar of regional policy in the country requires a rethinking of the currently traditionally used methods, approaches and algorithms for assessment and analysis. Their updating, the introduction of new indicators and indicators characterizing the regional natural-social territorial systems.

In the context of everything that has been said so far, the author of the dissertation comes to the conclusion that the need for systematic research and supplementation of the methodology of regional development and regional policy in the country is increasingly urgent. It is imperative to link the theory of socio-economic zoning with the modern methodology of regional development.

Regional development is a new concept whose aim is to stimulate and diversify economic activities, stimulate private sector investment, contribute to the reduction of unemployment and last but not least - it is the concept that will lead to an increase in the standard of living of the population

For example, in order to implement the strategy for regional development on the territory of Romania, eight development regions were created. Each development region includes several counties. Development regions are not territorial-administrative units and have no legal status, as they are created as a result of agreements between county and local authorities.

Regional development policy is a set of measures that are planned and implemented by central and local authorities in cooperation with various organizations (private, public, voluntary, etc.) in order to achieve dynamic and sustained economic growth through the effective use of local and regional potential in order to improve living conditions.

The main areas subject to regional policies are: development of enterprises and the labor market; attracting investment; development of the sector of small and medium-sized enterprises; improvement of infrastructure, environmental quality, territorial development, health care, education and culture.

In fact, territorial development occupies an important place in regional policies and affects the following aspects: elimination/reduction of poverty in rural areas; balancing economic opportunities and social conditions in cities and rural areas; stimulation of local initiatives; preservation of spiritual and cultural national values.

The development region, designated on the principle of voluntary associations of neighboring counties, is the framework for the implementation and evaluation of the regional development policy.

The main objectives of the regional development policy are the following:

- to reduce existing regional disparities mainly by stimulating balanced development and revitalization of backward territories (areas lagging behind in their development), preventing the emergence of new imbalances.

- to prepare the economic framework in order to achieve compliance with the requirements for integration in the EU structures and to ensure access to financial support instruments (structural funds and the EU Cohesion Fund).

- transfer policies and activities for the development of the state sector to the regional level by stimulating interregional, internal and international and cross-border cooperation that contributes to regional development in accordance with legal norms and international agreements.

The principles on which the development and implementation of the regional development policy are based are the following:

- decentralization of the decision-making process – from the level of central authority (government) to the level of regional communities.

- cooperation of all participants in the field of regional development.

- planning and managing the use of resources with a view to achieving pre-set goals.

- co-financing – financial contribution of the various participants in the process of implementing programs and projects for regional development.

As a result of the enormous efforts made to create a legislative and institutional framework in the field of regional development planning, numerous plans and "operational programs" were created. The question remains - what will be their impact on real public investments, the majority of which are still channeled into the national branches of the economy.

What is the difference? The elements of the regional and branch programs are essentially identical. The difference lies in the right of regional or local governments to self-govern and their right to allocate funds among themselves at their discretion and in accordance with local priorities.

Regional development is more of a competitive game than an economic science. Strategies are important (the influence of the European Union has clearly helped their development at both national and regional levels), but what is crucial are the opportunistic views of the often unforeseen and unplanned possibilities for their practical implementation.

Regionalization refers to the widespread tendency for local self-government and the creation of territorial models in European countries. As a result, intermediate levels of government became part of a more complex management system, including several levels of government, as well as various lobbies and non-governmental organizations.

Under the influence of two main factors, the countries of Central and Eastern Europe began to show interest in regionalization already at the beginning of the nineties. The first factor - restoration of democracy - led to a strong desire to adopt the institutional standards of the countries of Western Europe, incl. and restoration of local self-government.

1.1. Importance of regional development in the context of improvement and spatial economic development at the level of municipalities.

One of the main strategic documents that the dissertation research refers to is the National Spatial Development Concept for the period 2013-2025 (NKPR, 2019). It is updated within the framework of the Budget line of the "Strategic planning and programming" sector, Priority axis 8 "Technical assistance" of the OP "Regions in growth" 2014-2020, co-financed

by the European Union through the European Fund for Regional Development and by the state budget of the Republic of Bulgaria. Its updating is legally defined in Art. 13 para. 1 of the Ordinance on the conditions, order and deadlines for the preparation, coordination, adoption, updating and implementation of the national concept for spatial development, the regional schemes for the spatial development of the regions of level 2 and the regional schemes for the spatial development of the regions of level 3 (districts) . It is carried out in the context of the preparation and implementation of a new approach in the implementation of regional development policy, which implies preservation of the normative and methodological framework. The role of NKPR as a spatial coordinator of processes in the territory and sectoral policies is preserved, but modernized in the context of pan-European spatial polycentric development, with an emphasis on complex, integrated planning and strengthened strategic orientation. Through the updating of the NKPR, the necessary information and planning basis is created for the Operational Program for the Development of the Regions for the period 2021-2027. After nearly seven years of operation of the NKPR, the desired model of moderate polycentrism has not yet been fully achieved. It is expected that in the coming period the implementation of the NKPR will be improved and the trend from monocentrism will be reversed in the process of a gradual transition to polycentric development. The author of the dissertation is categorical that this is a necessary condition for achieving a balanced, efficient and sparing use of territorial resources and potentials and a necessary prerequisite for mitigating the risks of climate change. The updated NKPR pays more attention to the regions of level 2, to the higher degree of manageability of their development through targeted integrated investments, reacting in unison with the tendencies to strengthen the regional and territorial dimension of European policies. It is the bearer of several significant changes and "upgrades". Among them are new directions in European cohesion policy and spatial development policy; strengthened strategic part, an expression of the integration of regional and spatial planning. In addition, specific territories with specific characteristics have been identified.

1.2. Normative and regulatory base, basic definitions and concepts regulating spatial development.

For the needs of the dissertation research, I also present part of the interpretations of the main laws directly related to regional development, namely:

Law on Regional Development. His philosophy is entirely subordinated to the principles of sustainability. According to Article 2 of the law: "the state policy for regional development creates conditions for a balanced and sustainable integrated development of the regions and municipalities and covers a system of legally regulated documents, resources and actions of the competent authorities". Efforts are aimed at reducing interregional and intraregional differences in economic, social and territorial development; ensuring conditions for accelerated economic growth and a high level of employment; development of territorial cooperation. It can be seen that the mentioned formulated goals are oriented towards important aspects of sustainable development, related to territorial balance, social justice and increase in well-being. The transitional and final provisions of the law also define the characteristics of regional development. "Sustainable integrated regional and local development" is preservation, development and implementation of purposeful changes in living and working conditions in the regions through interrelated actions in the economic and social sphere in accordance with the requirements for environmental protection and protection against all forms of discrimination .

The other law, the texts of which were used for the analysis in the dissertation work, is the Territorial Planning Law, in accordance with Article 1 of the law, it states: "The territory of the Republic of Bulgaria is a national treasure. Its planning guarantees sustainable development and favorable conditions for living, working and recreation of the population". The law regulates the implementation of the activities on the use, protection and development of the territory and the preparation of development schemes and plans. The types of territories for development according to their purpose, the types of planning documents (general and detailed development plans) and the main requirements for their content, as well as the distribution of the competences of the various bodies (including the Council of Ministers, the Ministry of Regional Development and Public Works) are regulated , regional governors, municipal councils and mayors), the creation of expert councils, the public discussion of plans, etc.

The Law on the Organization of the Black Sea Coast is also among the laws used for the analysis in the present work. It deals with the structure and sustainable development of a particularly important part of the national territory – the Bulgarian Black Sea coast. To a large extent, this law attempts to establish the connection between regional development and territorial planning, as well as between the planning of these two disparate activities. It is planned to develop development schemes of the coastal areas, which would be consistent with the regional development plans and be subject to the principles of sustainable development. The schemes have a long-term, guiding nature and through them conditions, requirements and parameters can be set for the development of regional development plans, resp. to update them. Unfortunately, as with the Spatial Planning Act, the legislative norms do not provide the mechanism by which the documents being developed under the Black Sea Coast Spatial Planning Act, the Spatial Planning Act and the Regional Development Act could be bound.

1.3. Principles of European policies for sustainable urban development and integrated territorial investments.

The transition to a market economy gives rise to the need to replace centralized, comprehensive and detailed planning with state regulation and indicative planning, which, through a system of mechanisms and tools, provide a certain regulatory influence on ongoing socio-economic processes in territorial communities. Regulation is perceived as "a certain impact of the governing system on the governed system in order to bring certain parameters of the economic and social processes within predetermined limits, ensuring the achievement of balance and equilibrium. It is important to emphasize that the state regulation of regional development is a subjective intervention of the state and local governing bodies in objectively ongoing social and economic processes.

Normative regulation of regional development is an external impact on the course of regional processes and is a preliminary "external limiter". In this sense, in order to ensure effective development and functioning of the systems that are subject to state regulation, it must be in accordance with the objective regularities of development. This moment should not be underestimated, because otherwise the previously set goals will not be achieved and the development of the territorial communities will not be in the desired direction. Through state regulation, certain coordination must be ensured between the conflicting interests of self-governing companies (state, joint-stock, private, etc.) and territorial communities, as well as between them and the central authorities in order to overcome territorial disproportions of development.

State regulation is essentially an instrument, a means of conducting the state's regional policy. Of course, when it comes to state regulation of regional development, not only the measures and activities carried out by the government, but also the activities carried out by the local self-government bodies should be taken into account. Moreover, the regulation of regional development is in a direct and immediate relationship with the overall economic system and, in this sense, is not a private problem of the regional economy alone. This problem can be defined as system-wide, since it affects connections and dependencies between the macro-system, sectoral and territorial systems, as these connections are not only managerial, but also include production, financial, property, organizational-technological and other relationships. Normative regulation of regional development is an external impact on the course of regional processes and is a preliminary "external limiter". In this sense, in order to ensure effective development and functioning of the systems that are subject to state regulation, it must be in accordance with the objective regularities of development. This moment should not be underestimated, because otherwise the previously set goals will not be achieved and the development of the territorial communities will not be in the desired direction. Through state regulation, certain coordination must be ensured between the conflicting interests of self-governing companies (state, joint-stock, private, etc.) and territorial communities, as well as between them and the central authorities in order to overcome territorial disproportions of development.

State regulation is a basic element of the regional policy of most developed countries (countries such as the USA, Canada, Japan and European countries such as France, Germany, Italy are taken into account), and in recent decades it has become one of the main factors for overcoming territorial disparities, accelerating the development of backward areas and overcoming excessive concentration and over-urbanization. The experience of European countries also convincingly confirms the need to apply different forms of state regulation in order to relatively equalize the living conditions of the population from different territorial communities.

The analysis shows that the state regulation of regional development as a subjective intervention of the state in the course of objective social and economic processes in a given territory is directly dependent on the general management system of the national economy and the socio-economic problems that need to be solved at the relevant stage of development. Therefore, regulation has a dynamic nature, i.e. with the change of the system and the mechanisms for its management, the regional regulation must also be changed and improved. In the conditions of a functioning market economy, the functions and tasks of state regulation change significantly. Rational logic takes into account the need for state regulation and national planning, especially in the context of cyclical development, financial and economic crises caused by the imperfections of the market mechanism, social injustice, free competition, etc. The market cannot provide long-term prospects for the development of the economy and society. Its mechanisms are not adapted to solving strategic issues for the development of spheres such as: education, science, social services, security and defense, environmental problems, etc. Macroeconomic planning in countries with a developed economy is not considered an alternative to market economic relations, but a supplement and support of market mechanisms. In an effectively functioning market economy, government regulation is a widely used management approach that develops through the refinement of the means and levers through which government intervention is implemented in developed industrial countries.

Modern forms of state regulation are oriented to various instruments, such as: strategic national planning and programming for key sectors (national and regional security, defense, education, science, health care, infrastructure, energy, etc.); increasing the relative share of public spending in the redistribution of GDP, a system of state (public) procurement, measures to protect competition, control over tax and customs policy, stimulation of investment activity and support of small and medium-sized enterprises, regulation of labor wages, social and pension provision and protection, construction and maintenance of the basic technical infrastructure, etc. Depending on the specific conditions, normative acts (laws, ordinances, decrees), regulations and regulatory rules related to limiting certain negative impacts (price increases, limiting monopolistic influence, inflation, environmental pollution, etc.) are applied.

State regulation and national planning have an important role and set the direction for the development of a number of economic sectors and activities, having an impact on regional development, through various economic incentives and measures to support territories lagging behind in their development.

The strategic national planning of the territory arises at a certain stage of development, when a significant increase and complexity of the scale of economic processes, globalization of markets and accelerated development of integration between countries is established.

Strategic planning is characterized by coordination of the interests of subjects at all levels of the national economy. The time horizon of planning is significantly extended. Strategic planning implies focusing around specific global goals related to the creation of prerequisites for ensuring positive economic growth and highly efficient functioning of the national economic system.

CHAPTER TWO:

CHAPTER II: ASSESSMENT AND ANALYSIS OF THE SPATIAL AND SOCIO-ECONOMIC DEVELOPMENT OF THE MUNICIPALITY OF PLOVDIV

2.1. Spatial, historical, architectural and urban planning appearance and modernization of the city of Plovdiv in the period 2013-2023.

During the analyzed period, according to data provided on the website of the administration, an average of 27,830 enterprises, with a total of 131,330 employees, work in the Municipality of Plovdiv. According to both indicators, the municipality occupies a very high share in Plovdiv District - 74% and 70%, respectively. However, the growth in the number of companies is much more serious (18%) than that in the number of employed (3.4%). For the period 2014-2019, the increase in the number of companies is comparable to that in Plovdiv Region (18.4%), but it is almost twice as large as the average for Bulgaria (9.3%), while the number of employed is growing much slower than that in the district (6.4%) and the country (6.5%). This is due to the excellent performance of the Municipality of Plovdiv in terms of the labor market - for 2019, the unemployment rate was 2.65%, and that of the permanently unemployed - only 0.04%. In this regard, it should be noted that the Municipality of Plovdiv is not among the municipalities in Bulgaria with the lowest number of unemployed per vacancy - according to data from the Employment Agency, for January 2021 they are 10 (for comparison in Burgas there are 9, and in Sofia and Varna – 5, with the average number for the country being 8), which means that despite the high level of employment in the municipality, there is still a free labor resource that can be used by the private sector.

This, together with the lower average annual salary (BGN 13,371 in the Municipality of Plovdiv in 2019, compared to BGN 15,209 on average for Bulgaria), which has increased by nearly 40% over the observed period, as and excellent access to professional secondary and higher education make the Municipality of Plovdiv attractive for Bulgarian entrepreneurs and foreign investors (PIRO Plovdiv). The growth of the gross monthly remuneration according to NSI data is 30.8% for the period 2016-2019, which is comparable to that in the Capital Municipality and the Municipality of Varna (33-34%) and much higher than that in the Municipality Burgas and Stara Zagora Municipality (28-28%). The relatively lower average salary in the Municipality of Plovdiv can be explained by the economic profile of the local economy - leading in Bulgaria are the small municipalities with large employers (e.g. in the Srednogorieta), and on the other hand, higher salaries in Bulgaria are found in the

municipalities, on whose territory there is a developed mining and related processing industry, as well as in municipalities with very large enterprises in the energy industry.

It should be noted that the wages in the periphery of the large economic centers are also higher and higher, as the reason for this is the development of services within the city and the strong growth of the presence of the digital sphere, as the industry is oriented towards the periphery, the accumulation of more -high added value and better wages. An example of this is the municipalities of the functional zone of the city of Plovdiv (especially the municipalities of Maritsa, Rakovski and Saedinenie). The growth of wages at the municipal level, contributed to by the growth of employees and wages in the digital sphere, is another evidence of the observed trend towards the reorientation of the economy - both from the secondary to the tertiary sector, as well as from low-tech industries (such as food industry or the textile industry), which leave the Plovdiv metropolis, and are replaced by highly specialized and high-tech industries (such as automobile production 66 and mechatronics), which leads to the use of more and more highly qualified and highly paid labor by companies in the municipality. All this affects the growing attractiveness of the Municipality of Plovdiv as a place to live. According to NSI data, both mechanical growth and the number of new settled residents is not only positive, but much higher, compared to other large municipalities (respectively 1784 and 7502 people for 2019,

Figure4)

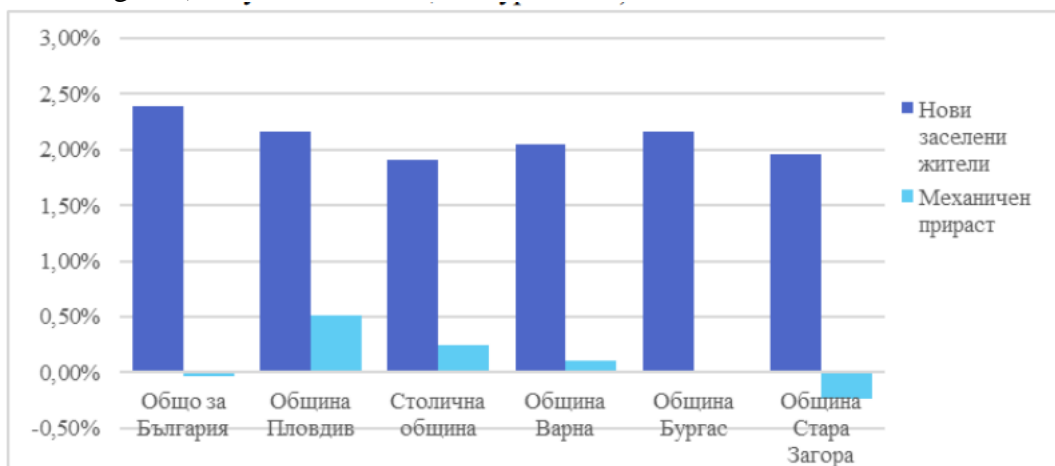
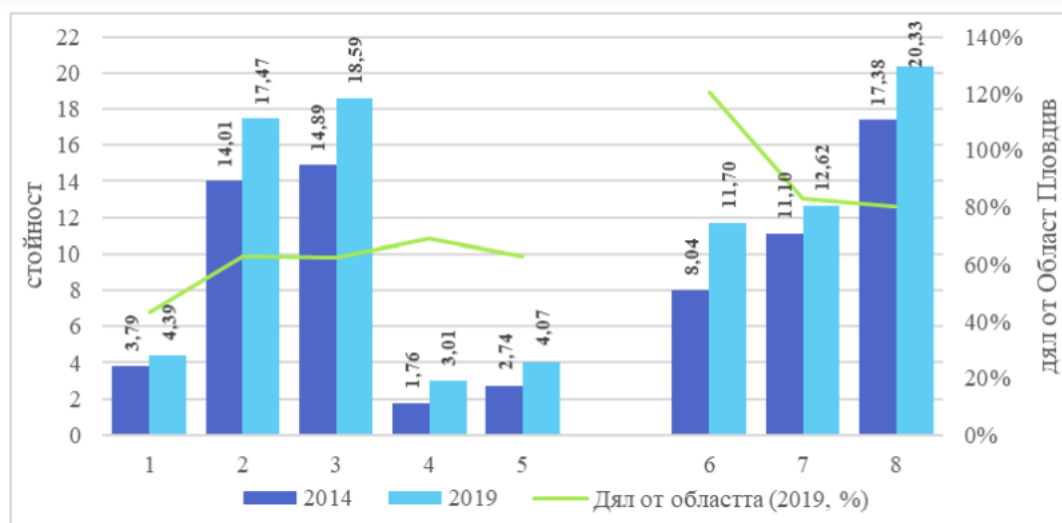


Figure 4: New settled residents and mechanical growth (share of population, %, 2019)
Ex. NSI

The number of foreigners in the Municipality of Plovdiv also increases every year. According to data from the Municipality of Plovdiv, the community of expats exceeds 20,000 (for 2021) permanently resident foreigners who have chosen the city as their home and place of work and business, including - 3,300 foreign students. The favorable geographical location and the functions of Plovdiv as the center, not only of the South Central region, but also of Southern Bulgaria, determine the good development of transport links and the infrastructure serving them. Two pan-European transport corridors (No. 4 and No. 8) pass through the Plovdiv region, connecting Central Europe and Asia, and the Adriatic and Black Seas. The economic and social effect of the functioning of these pan-European transport corridors, in their Bulgarian section, significantly increases with the overall construction of the "Trakia" motorway and the "Maritsa" motorway. The highway "Trakia" (A1) passes outside the borders of the municipality and carries out the main transit towards it, but at the same time it affects the transport service of the city, through the three main connections for "interrupted transit". Apart from them,

connections in various directions are provided on eight roads of the republican network, including the ring road of Plovdiv. The railway infrastructure is also well developed. The Plovdiv railway junction is located at Magistralna z. p. line #1 Kalotina-Sofia-Plovdiv-Svilengrad. Plovdiv is served by the international airport near Krumovo, (at a distance of 10 km. southeast of the city, with road and railway connection).

Motorways and well-developed road and railway infrastructure provide quick access to Sofia Airport, Port of Burgas and Port of Varna. Everything said so far is a catalyst for the economic development of the municipality. Due to the lack of data on the gross domestic product at the municipal level, to measure the size, strength, potential and productivity of the local economy, indicators related to the production, value added and income of the enterprises in the municipality will be used (Figure 5).



1	Произведена продукция (млрд. лв.)
2	Нетни приходи от продажби (млрд. лв.)
3	Приходи от дейността (млрд. лв.)
4	БДС (млрд. лв.)
5	ДС по факторни разходи (млрд. лв.)
6	Добавена стойност на човек от населението (хил. лв.)
7	Произведена продукция на човек от населението (хил. лв.)
8	Произведена продукция на човек от трудоспособното население (хил. лв.)

Figure 5: Production, revenues and added value of enterprises from the non-financial sector in the Municipality of Plovdiv (2014-2019)

In 2019, the output produced by non-financial enterprises in the Plovdiv Municipality was worth nearly BGN 4.4 billion, and for the observed period of 2014, it grew by over 15%. Thus, in 2019, Plovdiv Municipality was responsible for 43.3% of all production in Plovdiv Region, and for over 4.2% of production in Bulgaria. The total productivity, calculated on the basis of the total population, is 12.6 thousand BGN per person, and this indicator is much higher when calculated in relation to the population of working age - 20.3 thousand BGN per person. Here too, however, the increase is relatively slow – by 14% and 17% for the period 2014-2019, respectively.

It is noteworthy that both the total output and labor productivity are growing slightly faster in the Plovdiv Region, which can be explained by the strong development of services within the city, driven by the rapid growth in the digital sphere, and the export of part of the rapidly growing productions in the municipalities of the functional area of the city. The net

revenue from sales of non-financial enterprises is 17.5 billion BGN for 2019, and the revenue from the activity – 18.6 billion BGN. In terms of revenue, the municipality occupies a much larger share than the district – 62.4 % of net revenues, which speaks of the higher added value (especially domestic) of the municipality's production. However, according to these indicators, the growth in the district is much higher than that in the municipality - 43% and 25%, respectively, with the increase in the municipality being about 5% per year, and that in the district - slightly over 8.5% annually. This trend can be explained, on the one hand, by the strong volatility and the increase in the prices of products from the primary sector, which is poorly represented in the municipality of Plovdiv, but also by the reorientation of the municipality towards more capital-intensive and science-oriented industries and productions with a higher value added. This conclusion is confirmed when analyzing the gross added value (GVA) of the production of non-financial enterprises in the municipality.

The municipality of Plovdiv is second in Bulgaria, after the capital municipality, in terms of this indicator, with just over BGN 3 billion for 2019. The increase for the observed period is much higher - nearly 71% (almost 15% annually). Labor productivity (gross added value per employee) is growing seriously - from BGN 13.9 thousand in 2014 to BGN 22.9 thousand in 2019, the increase being slightly faster than that in Plovdiv Region (with 1 p.p. for the period, respectively - 65% for the municipality and 64% for the district), which, against the background of the slower growth of the other general indicators, once again emphasizes the trend towards the development of production in the municipality, in the direction of industries with high added value. Value added at factor costs of non-financial enterprises reflects the absolute size of the economy.

The highest added value is created in the capital – BGN 32 billion in 2019, followed by Plovdiv with BGN 4.1 billion (according to data from the Municipality of Plovdiv), Varna with BGN 3.5 billion and Burgas with BGN 2 .1 billion BGN. For the period 2014-2019, the added value in the municipality increased by over 1.3 billion BGN (43.4%), occupying 62.7% of Plovdiv Region in 2019. Thus, Plovdiv consolidates its place as the second largest economy in Bulgaria and a leader and catalyst of development in the South Central Region and Plovdiv Region. The added value in terms of factor costs per person of the population is growing even faster (45.6%), reaching BGN 11.7 thousand in 2019. It should be noted that municipalities whose economies are dominated by this indicator usually lead from the energy sector (Galabovo with BGN 59 thousand, Radnevo with BGN 47 thousand) and industry (Devnia with BGN 57 thousand). This is the explanation for the fact that, despite having a higher result than that of Plovdiv District (BGN 9.7 thousand), Plovdiv Municipality is not a leader in this indicator within the district, as in 2019 it was overtaken by the municipalities of Maritsa (12.7 thousand BGN) and Saedinenie (12.6 thousand BGN), which are part of the functional area of the city. It is indicative of the development of the Municipality of Plovdiv that, although it lags behind in the added value per person of the population, compared to the region in industry (BGN 3 thousand for the municipality and BGN 3.5 thousand for the region), it is significantly more productive in IT, outsourcing and business services (BGN 3 thousand for the municipality and BGN 3.5 thousand for the district) and consumer services (BGN 2.8 thousand for the municipality and BGN 2.1 thousand for the district). Despite the decrease in FDI (by 12.6% to BGN 1.1 billion in 2019), the restructuring of the economy, driven by internal forces, is evidenced by the increasing investments of enterprises in fixed assets, reaching BGN 1.4 billion. BGN in 2019 (with a growth of over 20% for the observed period). The direction of this change is most obvious when looking at R&D expenses - they increased nearly 4 times (from 18 million to nearly 74 million BGN), and it is also indicative that the contribution of business to them is constantly growing, reaching 54% in 2019. This is a clear indication that the transition to an economy based on knowledge and high-tech production is a business initiative that receives active support from the local administration and citizens of Plovdiv Municipality. The

overall assessment of the export revenues of the enterprises in the municipality is indicative of the openness of the local economy and the opportunities that development in this direction can provide.

According to NSI data, the Plovdiv Municipality's export revenues for 2018 were BGN 3.8 billion, almost equal to the added value of non-financial enterprises for the same year. Only Sofia-city (BGN 28.4 billion) and Burgas (BGN 5.1 billion) perform better in Bulgaria. The analysis should also take into account the functional area around the city of Plovdiv, with total export revenues of BGN 6.2 billion, it ranks second in the country, after the agglomeration center of Sofia (as the export revenues of Maritsa municipality are BGN 1.28 billion, with which the municipality is the 5th in the country). To this can be added the contribution of exports to the income per capita in the Municipality of Plovdiv - BGN 11,263 for 2018, which is equivalent to nearly 23% of the net sales revenue of the non-financial enterprises in the municipality for this year.

2.2. Assessment and analysis of the spatial development of the municipality of Plovdiv within the national space

NSI data published in 2022 show that economic processes in the spatial structures of the country are summarized in a system of predominantly positive, but also some negative manifestations, especially at the low territorial levels. The observed realized cumulative economic growth for the last 10 years, Bulgaria and the Bulgarian regions failed to make significant progress in catching up with the rest of the EU regions.

And during the period 2021-2027, this fact puts the focus of national and regional policy on urban development, the realized green deal, economic growth and the support of the main factors that support growth, including with funds under the (PVUR). In the cross-sectoral distribution of GDP in level 2 regions and districts, services have a leading role, followed by industry and agriculture, forestry and fisheries, while the picture is differentiated by municipalities. They note multidirectional weak changes in the structure of the regional BDS. So, for example, SZR, SCR, SIR and SIR reduce the share of services at the expense of industry, which is most pronounced in SIR - 5%. Among the districts, this process is most pronounced in Stara Zagora (9.3%), Pernik (8.4%) and Pazardzhik (7%). The observed structural changes are due to the different competitiveness of the individual industries in the spatial structures and have a different impact on the achieved growth of their economies. For example, the slight decrease in the share of the service sector in the Plovdiv region (by 0.3%) is due to the accelerated development of industry within the dynamically developing Thrace economic zone, covering the municipalities of Plovdiv, Rakovski, Kaloyanovo, Sadovo, Maritsa, Puppet, and this process is expected to continue (KPRT, 2019). And during the current program period, the construction and modernization of the elements of the transport system continues.

Priority is given to the directions of the main and extended TEN-T network, but road sections of regional significance are also included, which connect secondary and tertiary nodes with the TEN-T network. An example of a route of strategic importance at the regional and local level is the route of road II-86 "Plovdiv-Smolyan-Rudozem" as part of the extended European TEN-T network. In the National Spatial Development Concept for the period 2013-2025, two categories are used to determine the degree of urbanization of the territories - highly urbanized (central) and weakly urbanized (peripheral) territories.

In the Socio-Economic Analysis of Regions in the Republic of Bulgaria, the degree of urbanization of municipalities and regions is determined in accordance with the European methodology for urban-rural typology, jointly developed by the OECD and EC27. Grid cells of 1 km² are laid out on the territory, which are grouped according to population density in them to identify another intermediate category, or a total of three categories: highly urbanized

municipalities (central), such as 16 municipalities with city centers over 50 thousand inhabitants; medium urbanized municipalities (intermediate), such as 96 municipalities with centers of medium and small towns; and the predominant 153 slightly urbanized municipalities (peripheral) with centers of very small towns and villages.

For the territories with specific characteristics, the most important are the designated underdeveloped peripheral municipalities, which, according to the Law on Regional Development, are a potential object of targeted support. In the Socio-Economic Analysis of the regions in the Republic of Bulgaria according to the methodology presented, there are 153 of them and they are relatively evenly located in the outer and inner peripheries of the national territory and in all regions of level 2. Their presence in highly developed regions (such as SZR) , shows that regional problems and strong intra-regional differences are not lacking in these areas either.

The difference in the development of the capital and large cities of the 2nd hierarchical level, as well as the uneven location of the latter in the national territory, strengthens the manifestation of the "center-periphery" problem. The small number of large cities available is the territory of the SZR, and also the territory of Northern Bulgaria compared to that of Southern Bulgaria. Of the cities of the 3rd hierarchical level proposed in the NKPR in 2019 for stimulation in order to improve the balance of polycentric development, relatively good development is shown by Veliko Tarnovo and Blagoevgrad, but not by Vidin, whose population is decreasing at a high rate of 12.3 %. In the period 2014–2020, from the large cities of the 2nd hierarchical level, centers of regions, the population increased in Plovdiv, Varna and Burgas, but decreased in the cities of Ruse, Stara Zagora and Pleven, which fell below 100 thousand people. The analysis of agglomeration formations and functional urban areas (FUA) shows the beginnings of agglomeration processes in large cities with a population of over 50,000 people. Agglomeration formations have two components - an agglomeration core around the big city and an agglomeration area in the neighboring municipalities. The criterion for determining the agglomeration area is more than 15% work trips to the core of the employed persons in the municipalities around the city-center. By applying a methodology used in a 2016 NSI study within the Urban Audit project of EC27, 17 units were determined in Bulgaria. agglomeration formations (FUA). There are actually formed agglomeration formations only in the big cities of Sofia, Plovdiv, Varna and Burgas, and the rest are in the process of formation or with the beginnings of formation. The municipalities within the agglomeration areas have, albeit to a small extent, better indicators of demographic status and economic function, compared to the rest of the municipalities outside the areas. The regulation of agglomeration entities as an object of spatial and regional planning can improve their management by combining the efforts and coordination of the group of municipalities in the territory of which the agglomeration is formed.

Without underestimating the importance of rural areas, it can be summarized that the degree of regional development is the result of urban development, because cities concentrate socio-economic activity in the regions. Differences in the degree of development of the regions are differences in the degree of development of their cities. Inter-regional differences are not as significant as intra-regional differences between municipalities in the area. The inter-municipal differences are determined by the size of their centers, which varies widely: from a village - the center of a municipality, to the capital - a megalopolis. Much more serious than interregional differences are the differences between Northern and Southern Bulgaria, and this is again due to the degree of development of the cities in both parts of the country, as well as their infrastructural provision.

Table 1: Balance of the territory of Plovdiv region, source: NSI, 2022

	Общо	Урбанизирана територия	Територия на транспорта	Земеделска територия	Горска територия	Територия заета от води
PDV	Пловдив	596119,02	5961,19	32884,58	328,85	5,52
PDV01	Асеновград	65306,93	653,07	2831,88	28,32	4,34
PDV07	Брезово	46537,43	465,37	1571,19	15,71	3,38
PDV12	Калояново	34759,96	347,60	2176,29	21,76	6,26
PDV13	Карлово	103914,73	1039,15	3519,42	35,19	3,39
PDV39	Кричим	5491,31	54,91	179,75	1,80	3,27
PDV42	Куклен	14763,37	147,63	713,58	7,14	4,83
PDV15	Лъки	28086,97	280,87	318,07	3,18	1,13
PDV17	Марица	34267,27	342,67	3459,01	34,59	10,09
PDV40	Перущица	4872,63	48,73	190,55	1,91	3,91
PDV22	Пловдив	10192,52	101,93	4870,86	48,71	47,79
PDV23	Първомай	53378,37	533,78	2137,17	21,37	4,00
PDV25	Раковски	26395,15	263,95	1642,36	16,42	6,22
PDV26	Родопи	52434,85	524,35	3156,21	31,56	6,02
PDV28	Садово	19283,77	192,84	1454,87	14,55	7,54
PDV43	Сопот	5632,85	56,33	346,92	3,47	6,16
PDV41	Стамболлийски	6127,33	61,27	920,21	9,20	15,02
PDV33	Съединение	29805,16	298,05	1445,05	14,45	4,85
PDV37	Хисаря	54868,42	548,68	1951,19	19,51	3,56

2.3. Analysis of the technical infrastructure and transport and communication system of the municipality of Plovdiv

For the purposes of this dissertation, it is important to define the agglomeration area as well. It is, in fact, given very precisely and clearly in the integrated territorial strategy for the Southern Regional Development Center, which covers a total of 11 municipalities, of which the Plovdiv municipality has a common border to the northwest, north and northeast - the municipality of Maritsa and to the southeast, south and southwest - the municipality of Rodopi, and there is no common border with the other municipalities. The city of Plovdiv is the most dynamically developing center in Southern Bulgaria. Through its multifaceted relations with neighboring municipalities, it influences the overall development of the district and region.

The forming functional area around Plovdiv covers 6 municipalities and it generates nearly 1/10 of the production in the country. Thanks to serious investments and the attraction of human capital, Plovdiv has recorded one of the highest growth rates among economic centers in the country for the last five years. The continued attraction of capital and people to this functional area due to the appropriate infrastructure, synergies with existing business and cluster development, the social environment and skilled labor resources, are the basis for the future development of the area and the SRC. An important unifying element of this process is the Thrace Economic Zone (ETZ).

The modern development of the region is determined by the dominant position of the second largest city in the country - Plovdiv. Agreed. NKPR, Plovdiv is a city - a center of national importance of the second hierarchical level - part of the "supporting skeleton" of the spatial model for the development of the national territory. Municipalities of the 3rd hierarchical level. Medium-sized cities, centers of regional importance for the territory of Plovdiv region are Asenovgrad (4+) and Karlovo (4+). Asenovgrad and Karlovo, designated with tolerance, do not categorically defend their assigned position, but their chance to defend it is preserved.

As of 2019, these cities retain their status as third-tier centers. To remain at this level, they should receive indirect or direct support. Municipality of Asenovgrad. The inseparable connection between the cities of Plovdiv and Asenovgrad has been formed and built over time. The short distance of 15 km between the two municipal centers, the built convenient transport and communication links enable the two cities to function as one full-fledged agglomeration - daily work and study trips are carried out, weekend trips with touristic and recreational purposes are taken into account, etc. Public transport between them is well developed, with the most intensive intercity bus lines being the "Asenovgrad - Plovdiv" line. The railway line Plovdiv - Krumovo - Asenovgrad functions as a suburban railway - regular, reliable, with sufficient capacity. The line serves the two municipal centers, the village of Krumovo and the Mavrudovo stop (serving the military base and the National Aviation Museum, including Plovdiv Airport) (PIRO Plovdiv)

The central geographical position of the city of Plovdiv as an international junction of transcontinental (ETK No. 8 and 10), national and regional east-west and north-south connections shape the city as an important communication and transport center. The national transport systems (RPM - the republican road network, the railway area) increase the daily passenger flow and the contingent of residents, passing through and visiting the city of Plovdiv, which further burdens the city's transport and communication network. Although by law some of the indicators, such as density of the street network, percentage of street area, type of pavement, density of MOPT lines, etc., are close to those of the other large cities in the country, a significant deterioration of throughput capacity has already been registered of PUM and the transport situation in the city, especially in CGCH.

As a resident of the city and a daily user of the road infrastructure of Plovdiv, the author of the dissertation perceives a set of reasons presented by the municipal authorities of a complex nature, which determines the identified problems in terms of transport and mobility. First of all, the street sections of PUM, as well as some important bypass routes, both for the CGCH and for the city, provided for under the UMP and PS-KTS, have not been realized. For the most part, the street network, especially in the Central area of the city, is exhausted or operating at the limit of its carrying capacity. It is mostly exhausted along the primary street network, exceeding by 40-50% the practical carrying capacity of traffic light-regulated intersections .

In addition, the individual parts of the already built routes are not yet included and so far do not work together as a network due to the lack of some breakthroughs and the poor organization of traffic. It is important to note that most of them are currently in the implementation phase.

At the same time, the main routes from PUM technically do not meet their functional purpose. As well as all the routes of the MOPT pass through the CGCH and there is no more significant transport system to serve as a distributor and around which they can unite.

There is also a lack of main points and transfer points to connect the main passenger flows. The ring rail line for urban transport is not optimized in terms of passenger flow, is not compatible with the MOPT system and is not optimally used. In many cases, the facilities of the engineering infrastructure along the PUM routes are outdated, under construction or only partially implemented.

In addition, the author of the dissertation also noticed that the main street network is unevenly loaded. The clustering of mass urban transport (MGT) lines along Tsar Boris III Obedinitel Blvd. is due to the presence of a commercial pedestrian zone, with relatively good pedestrian connections, and a good road surface, which implies the possibility of effective connectivity with the central part of the city.

At the moment, there is no MGT connection with the airport, or integrated urban transport. A major obstacle to the introduction of cards for the entire network (or for a group of lines) is the lack of a system for reporting the revenue from the sale of tickets for each line, which can be a basis for redistributing the revenue from the cards. In addition, no scheme has been set up to sell the cards.

At the beginning of 2013, most of the trolleybus transport lines were stopped, which negatively affects the urban transport system and does not contribute to the efforts to protect the environment in the city. In the meantime, it is clear that taxi cars stay on the primary street network through the so-called stands and in the area of MGT stops. The lack of sufficient parking spaces on the territory of the entire municipality is also one of the big problems. Contributing to this problem is the continuous growth of the car fleet and its use by the population. This leads to an exacerbation of the parking problem, a small part of which is due to the planned parking spaces not being built (according to specific developments in the PUP). This problem is most serious in the CGCH and in some of the neighborhoods. Tourists arriving in the city by private vehicles are not counted here.

Last but not least - a municipal policy of isolation is observed, which prevents joint projects and the development of strategic territories, the implementation of which would lead to an increase in the competitiveness of both the region and individual municipalities.

Regarding the transport service provided by the railways, there are several problems, among them the fact that in many places on the territory of the city, the crossings of the railway lines with the city street network are carried out at one terrain level through guarded and unguarded crossings;

Also, the suburban railway line, consisting of the crawling tracks, which is in an unsatisfactory condition, is unfit for traffic; freight railway stations are lightly loaded and are not fully utilized for their transport purpose; the industrial rail network is in poor condition, with around 20% of the network in use. Many of the branches are abandoned, overgrown, deserted or broken. For most of the identified problems in transport service and mobility in the city, the following main causes can be deduced:

Furthermore, the system of tangents has not been built, with the northern and southern tangents being significantly compromised by haphazard construction;

The connections between the transport network are extremely weak. Key routes and intersections are not implemented and interrupt the logical connections of the city; There are no buffer parking lots, regardless of those provided for in the ROP;

Extremely low degree of completion of the measures for the implementation of the transport and communication system. Instead of diversifying MGT (development of trolleybus, light rail transport), mainly bus is being developed, which burdens other city systems and worsens the ecological situation;

The author of the dissertation also comes to the conclusion that the rehabilitation of the technical infrastructure is not implemented in parallel and together with the municipal programs for the rehabilitation of the street network. In addition, there is a highly pronounced unevenness in the combination of the main elements of the urban environment (areas without green spaces, parking, poor transport accessibility to the central area). It is striking that there is a lack of secondary urban centers and a dominance of significant commercial establishments outside them and unrelated to the global structure of the city. At the same time, the railway network isolates urban areas and is not used for intra-city transport purposes;

Meanwhile, it is also noticeable that the development of logistics centers in neighboring municipalities reduces the importance of the city in relation to the national transport infrastructure. Respectively, the unutilized resources regarding the state of the transport-communication system in Plovdiv in a territorial context can be summarized as an increase in the level of measures for the implementation of the communication-transport system, as it has been reported that a number of projects are in the process of implementation. The further development of PUM and the construction of the system of tangents, incl. their regulatory provision in the current PUPs. In addition, further study is required to remove existing level crossings where railway lines intersect with routes from the primary street network at one level.

At the same time, increasing the competitiveness of MOPT with a new type of transported rolling stock, a new organization and a higher level of awareness and service to the residents and guests of the city.

According to the author of the dissertation, it is expedient to develop, in addition to public transport, other types of transport, alternative to light car traffic - especially cycling.

When we talk about improvements, we must not forget that the possibilities for the development of the suburban railway infrastructure and its future inclusion in the unified transport and communication system of the city must also be examined.

In practice, it is expedient for route taxis to enter the general transport scheme, with a tendency to increase the share of this type of transport as bringing and to develop schemes for serving the population, mostly from the surrounding villages to the city.

The author of the dissertation is of the opinion that a major focus should be placed on improving the parking situation both by delineating new parking areas and building new parking spaces in surface or underground car parks and garages, but also by undertaking a complex of "soft" and "hard" measures regarding the regulation of individual prices and fees, the imposition of restrictions, etc.

Another suggestion for improving the environment given by the author of the thesis work is to remove the taxi "stands" in key places limiting the capacity of the street network and especially in the immediate vicinity of the MHT stops through appropriate curb reconstructions to accommodate them . As if adding automated controls would improve conditions in the city, which is, apart from everything else, a major tourist center.

Among the other proposals made in this dissertation work are:

- control of city logistics vehicles, if possible in real time and subsequent introduction of models for managing this type of traffic in the city;
- connecting the airport with MGOT and with the nearby railway;
- optimization of movement in the city, incl. by considering requests and signals from citizens, limiting the speed to 30 km/h on certain streets, setting aside new pedestrian paths, prohibiting the movement of heavy goods vehicles on certain streets, in a certain time interval, and a number of others;

In conclusion of everything so far, it is clear that joint actions with neighboring municipalities are necessary in terms of the economic axis northwest-southeast, from the industrial zone "Maritsa" to the industrial zone "Chaya" and the airport, which in the city is tangent to the zone "Gladno field" - Agrarian University.

Favorable factors and conditions in the city predetermine the significant potential for the development of the city in terms of transport and mobility, namely the presence of a significant linear urban center that stabilizes the main "north-south" axis of the city; the well-developed road network connecting the city with other municipalities and regions; the crossroads function of the city, reflected in its internal transport structure; the concentration of

large transport facilities of different types in the territories around the Central Station and Filipovo Station, the territories themselves being key nodes of the central axis of the city; the available railway infrastructure, which offers both territorial and intra-city transport options, the implementation of key transport projects and routes, the implementation of which will significantly affect the entire city traffic; the investments made so far for the development of bicycle transport and mobility management through new technologies. Accordingly, the development potential should be directed towards the realization of the airport connection objectives already mentioned in this thesis; completion of the Trakia highway; construction of the necessary transport routes and connections described in the PLO of Plovdiv and in this analysis, as well as the rehabilitation of the existing ones. As well as ensuring a good connection between the different types of transport, with an emphasis on environmentally friendly ones and the provision of financing from various sources to secure the current and future transport projects. And development of the tourism industry and infrastructure, which will give impetus to other areas of the economy, including and transport.

2.4. Empirical analysis of the results of a study of the attitudes among business and the public sector in relation to the implemented local policies for regional development and management.

1. Research methodology

As the main relevant measure, the X-2 method is inherently a statistical hypothesis testing method from the class of non-parametric methods. Through it, different types of tasks can be solved, the most important of which are the study of the existence of a relationship between phenomena represented by variables on weak scales of measurement; study the law of distribution of a given phenomenon; study of some of the conditions for application of other methods (such as variance analysis). When solving the first task, an answer is sought to the extent to which an alleged dependence exists objectively (non-randomly) and manifests itself as such among a studied set of units. To answer this question, it is necessary to go through statistical hypothesis testing, which goes through the following stages:

Stage 1. Definition of null and alternative hypothesis:

When testing the hypothesis for comparing the distribution of test scores, the main hypothesis H_0 states:

H_0 : There is no objective relationship between the variables

H_1 : There is an objective relationship between the variables

Stage 2. Determining the level of significance:

The conclusion of the tested hypothesis will be reliable with an error of 5% ($\alpha = 5\%$).

Stage 3. Determination of the empirical characteristic:

The empirical characteristic is found by the formula:

where:

- are the actual values in the cells (observed)
- are their respective theoretical frequencies (expected)

Stage 4. Determination of the critical area:

The limits of the region of rejection of the null hypothesis are established based on the chosen level of significance. In Chi-square analysis, the critical region is one-sided.

Stage 5. Determination of the theoretical characteristic:

The theoretical value is found at degrees of freedom $k = (p-1)(q-1)$ and significance level α . Where p – number of rows, q – number of columns.

Stage 6. Making a decision:

The decision is made based on comparing the empirical with the theoretical value. When the empirical value () is smaller than the theoretical value (), the null hypothesis (H_0) is accepted, otherwise when $>$ the alternative hypothesis (H_1) is accepted. In the present case, statistical software SPSS was used, where the decision is made based on the level of significance of "p" (Asymp. Sig.), which is compared with the selected error α . If the significance level Asymp. Sig. is greater than α , the null hypothesis - H_0 is accepted. If the level of significance Asymp. Sig. is less than α , the alternative hypothesis H_1 is accepted, that there is a statistically significant relationship between the tested variables.

If a relationship is found between the variables, its strength can be determined using the Kramer coefficient. It is normalized between 0 and 1, with the closer its value to 1, the stronger the relationship between the variables. It is conditionally accepted that if the coefficient occupies a value of up to 0.3, the relationship is weak, and above 0.7 is strong, and between the two limits - moderate.

CHAPTER III

CHAPTER III: GUIDELINES AND RECOMMENDATIONS FOR IMPROVING THE REGIONAL AND SPATIAL DEVELOPMENT OF THE MUNICIPALITY OF PLOVDIV

3.1. Applicable good European practices for spatial development of the territory

European, international and world organizations use the concept of good governance more and more intensively. Different organizations, institutions and units apply their own approaches to the definition of good governance, and in most cases the definition process itself is very specific and determined by the profile of the organization, institution or unit. Therefore, definitions of good governance vary widely not only between individual organizations and institutions, but also within a given organization or institution. Such examples are the UN, OECD, etc., whose activities and tasks are related to the implementation of policies in multiple directions. Due to the nature and scale of these organizations' programs and projects, individual specialized programs are often world-class institutions in their own right. This also determines

their direction of work in relation to the implemented policies, as well as the determination of the leading principles related to their main activity. In this sense, the definition of good governance is somewhat subjective and context-specific.

Differences in definitions are not only related to differences in the choice of specific principles that define good governance. In most cases, differences in definitions are also related to differences in the specific content, scope, wording, identification of target groups and interpretation of individual principles. Hence the significant difficulties in comparing and comparing the definitions of different organizations and formulating a single and unified definition of good governance.

Despite the established differences in the definitions of different organizations, several key commonalities can be identified that shape the basic understanding of good governance, namely: the process/mechanism by which governance is implemented to manage the common affairs of a community (a country, society or nation). In general, these points are easily discernible even in the briefest definitions. In addition, definitions of good governance include implicit or explicit statements that refer to the key objectives of effective governance, the principles, values and/or norms that should be upheld in the governance process, and the need for a certain type of governance institutions to ensure good governance.

On the basis of the present review of the definitions of good governance from the leading world and international organizations and institutions, a set of prevailing global principles of good governance can be identified, which have prevailed in practice and to date can be defined as traditional. At least two-thirds of the organizations associate good governance with the observance of two leading principles - rule of law; effectiveness and efficiency.

At least half of the organizations refer to principles such as accountability, sustainability and long-term orientation; openness and transparency; civic participation; human rights, cultural diversity and social cohesion; as well as ethical behavior.

However, understandings of good governance are determined to some extent by different organizational cultures, institutional legacies and status quo, and the presence of a political vision for the future development of good governance. Therefore, the remaining principles are relatively more specific, but can be defined as emerging. In view of contemporary socio-economic and political processes, these principles will be of increasing importance for the implementation of good governance, especially in EU member states. In this case, such emerging principles are sound financial management, competence and capacity; responsiveness; innovation and responsibility for change. Territorial development is a key aspect of the sustainable development of the European Union (EU), promoting equality, economic growth and social cohesion. Good European practices for spatial development of the territory are based on the principles of integrated planning, participation of interested parties and sustainable use of resources.

One of the key strategies for spatial development of the EU is the policy of territorial cohesion, which aims to reduce the differences in development between different regions. This policy supports investments in infrastructure, education, research and innovation that focus on the key challenges and opportunities of different regions.

3.2. Guidelines for improving the spatial development of the municipality of Plovdiv

One of the most modern tools in the field of spatial and territorial development is the integrated approach through integrated territorial investments. According to the instructions of the Ministry of Regional Development, quoted below, I would like to focus the attention of the interested parties to participate in the application process in order to develop the Bulgarian regions.

Implementation mechanism of the integrated territorial approach

The integrated territorial approach is implemented through the following sequential steps:

- Preparation and selection of ITI concepts and development and approval by the Regional Development Council of a Common Program Concept for the contribution of EU funds to ITSR (one for each region);

- Carrying out procedures for the direct provision or selection of project proposals and the provision of financial support to the project proposals approved for financing in accordance with the Law on the Management of Funds from European Funds under Shared Management (ZUSEFSU) by the MA of the financing program;

- Implementation of the project proposals in accordance with the requirements of the specific financing programs.

- Uniform guidelines aim to present the general approach and logical sequence of steps related to the selection of ITI concepts and the development and approval of a Common Program Concept for the contribution of EU funds to ITSR. The requirements and rules for the preparation, submission, evaluation, provision of funding and implementation of specific project proposals will be subject to the Application Guidelines developed by the respective MAs of the participating programmes.

3.3. Creating a matrix for the implementation of regional specialization and implementation of smart development policies

One of the tasks of the regional intelligent specialization is to support the process of integrated territorial investments by determining the profile and territorial location of SMEs in the Plovdiv region. This will have a direct impact on the spatial development of the territory of the Plovdiv municipality. Before presenting my idea of creating a matrix, attention should be paid to the basic ideas embedded in the program.

The important emphasis of the program is the fixation at the national level. The strategy is adopted and updated, if necessary, by the Council of Ministers. Since 2015, by Resolution of the Council of Ministers No. 116 of May 12, 2015, on the basis of Art. 21 and Art. 22a, para. 1

of the Law on Administration as an advisory body to the Council of Ministers, which determines the development guidelines of the thematic areas for intelligent specialization, the vision, the strategic goals, coordinates and monitors the implementation of the Innovation Strategy for Intelligent Specialization of Bulgaria 2014-2020 (ISIS 2014- 2020) the Smart Growth Council (SGRC) was established. At least once a year, SIR holds an open meeting to which a wide range of business representatives, employer organizations, branch organizations, research, scientific, academic organizations and other interested parties are invited. The SIR will continue to perform its functions also in relation to ISIS 2021-2027, which is an updated version of the old strategy, with planned changes in the functions and responsibilities of the body in order to increase its effectiveness.

In order to ensure the effective achievement of the objectives of the Cohesion Policy 2021-2027 and in particular Policy Objective 1 – A more competitive and smarter Europe by promoting innovative and smart economic transformation and regional ICT connectivity, the development and implementation of the Innovation Strategy for Smart Specialization as well as programs/plans for its implementation are assigned to the Ministry of Innovation and Growth (MIR). The latter meets the European Commission's criteria for designating an authority in each Member State to be responsible for managing the implementation of a smart specialization strategy throughout the implementation period. Within the framework of an Interdepartmental Commission under the chairmanship of the MIR (or a similar inter-institutional body), coordination at the institutional level of the process of implementation and monitoring of the progress of ISIS 2021-2027 will take place. The Commission will coordinate a partner network that will contribute to the preparation and provision of information on the implementation of ISIS 2021-2027 and activities related to the preparation of regular reports to monitor the implementation of the Strategy, based on the information from all financial instruments of the leading agencies, funded with national and European funds. In this way, effective coordination will be realized on the questions and topics for consideration set by the SIR, while at the same time building the available administrative capacity to implement the priorities and objectives of the strategy. Ensuring the transparency of the management of the ISIS implementation process will be guaranteed with the regular publication of information from the meetings held, the actions taken, the publication of analytical materials related to the summarization and analysis of the received proposals, the publication of minutes of the SIR meetings.

The author of this dissertation comes to the conclusion that the newly created Innovation Council will be the main element of the coordination mechanism, through which the institutional coordination of the state policy in the field of scientific research and innovation will be carried out. The Council will be a permanent advisory body to the Ministers of Education and Science and Innovation and Growth. The council will be co-chaired by the two ministers. Its members will be leading experts in various scientific fields from the country and abroad, broadcast by scientific organizations, innovators and business leaders. Business representatives will be at least 1/3 of the board. They will be appointed after applying a transparent selection procedure and will have a 5-year mandate. The Innovation Council will propose policies and areas for the development of innovation and related research, including by consulting the Research Framework and the Innovation Framework.

At the regional level, ISIS 2021-2027 will be regularly coordinated within the regional specializations proposed by the partner network at the regional level. Until now, the process has been centralized and the involvement of private sector and civil society actors has been limited to final validation of proposed areas. The experience of ISIS implementation so far shows that the local structures related to the strategic management of the Strategy do not work effectively enough, and the following limitations can be highlighted: a classic division between research and innovation policies and the lack of horizontal mechanisms for managing national

level, a matrix of alignment and selectivity criteria applied to standardized funding instruments covering certain objectives of funding programs, etc. In this regard, a stronger integration between strategic planning and the management of the tools used to implement the strategy is needed.

Within the framework of the new coordination mechanism, in the future, active participation and support of regional groups and platforms for the process of entrepreneurial discovery (PPO), activated by local innovation ecosystems, is foreseen. For this purpose, "experts to support the implementation of ISIS" will be selected by region, which will encourage the initiation and development of regional PPOs. Their work will be guided by nationally developed general guidelines regarding the regional specificities and priority areas of application of ISIS. It is expected to establish and/or upgrade regularly operating regional innovation councils.

The analysis of smart specialization in the territory of the South Central region gives us the opportunity to observe the development of the concept everywhere, as well as to make relevant recommendations. Smart specialization strategies are able to provide the appropriate methodology and methodology for spatial development, but their success does not end there. The specifics of the potential, as well as the specific challenges that the regions must address, will dictate the direction of development. Analysis is the basis of regular strategizing and prioritization, as well as of determining the specific goals of intelligent specialization. It will dictate not only the direction of the desired vision to be achieved, but also the realistic and possibly achievable goals and projects.

However, in order to adopt the broader and complex view and approach to intelligent specialization, it is necessary to follow one of its main strategic principles, which is collaborative development, inter-municipal and inter-regional development of the territory. Therefore, the analysis and research of the intelligent potential must go beyond the limitations of the respective territory and extend into the wider context of the South Central region for planning at the level

The analysis of innovative economic activities shows that intelligent specialization is mainly concentrated in Plovdiv Region, where research and university units, high-tech business are concentrated. Nearly 8,000 enterprises in the processing industry and almost 6,000 units engaged in professional activities and scientific research operate on the territory of the region. According to ISIS 2014-2020, the innovative development of the region is supported by prioritizing smart specialization in three thematic areas, namely Mechatronics and Clean Technologies, Informatics and ICT and Healthy Lifestyle Industry and Biotechnology.

These three thematic areas, with the corresponding sub-areas, were considered as priority for all areas of the region - Kardjali, Pazardzhik, Plovdiv, Smolyan and Haskovo. The total amount of financial assistance to beneficiaries from the region, measured by the concluded contracts under the three innovation schemes of OPIC 2014-2020 - "Support for the implementation of innovations in enterprises", "Support for the development of innovations by start-up enterprises" and "Development of product and production innovations", amounts to BGN 21.1 million. According to the three announced procedures for increasing investments in science and scientific research under OPNOIR 2014-2020 - "Construction and development of centers of excellence", "Construction and development of centers of competence" and "Additional support for Bulgarian scientific organizations with approved projects under the Horizon 2020 -WIDESPREAD-TEAMING, Phase 2" program for partner organizations from the region are allocated a total of BGN 54.1 million.

As an example, the implemented ideas of the Municipality of Kardzhali can be presented. From the point of view of turnover, sustainable growth and profit in the economic

profile of the Kardzhali district, trade, processing industry and construction can stand out. Potential for innovative development in the processing industry is shown by the production of textile products, metal products, machinery and equipment and food products. Other significant 97 economic activities for the area are production of plastic, electrical equipment, including for servicing the automotive industry and servicing. Enterprises for the production of parts for the automotive industry, including a scientific research center, operate on the territory of the district. A factory has been built for power supply systems for the extraction and storage of electricity - innovative products that solve the global electrification problem and will be exported to five continents. The construction of an industrial zone "Kardzhali" is planned. The mountainous and semi-mountainous relief of the district and the presence of pastures and meadows are suitable for the development of animal husbandry (milk and meat cows, sheep breeding) and plant breeding (vegetables, fruit and technical crops).

In agreement with the mayors of the municipalities of the region, the regional structures of the employers' organizations, the affiliates of the three universities and the Territorial Organization of the Scientific and Technical Unions, the following thematic areas have been identified as priority thematic areas for intelligent specialization, according to ISIS 2021-2027: "Mechatronics and Microelectronics" "Healthy Lifestyle Industry, Bioeconomy and Biotechnology"

Also, and with similar results, those of Pazardzhik municipality.

Also, and with similar results, those of Pazardzhik municipality. Economic entities with significant investor interest and their own units for R&D and innovation activities, with a strong export orientation, are available in the district. Own developments, patents, project participations, networks and clusters related to ISIS thematic areas are available. There is no public scientific and innovation infrastructure and academic educational organizations available on the territory of the district, but the strategic position and excellent transport connectivity of the district with Sofia and Plovdiv determine the potential for facilitating the establishment of cooperation between science and business. For their part, the leading enterprises have dedicated development units and laboratories for their specific needs - industrial microbiology and bioengineering, fermentation technologies and technologies for the purification and synthesis of bioactive substances, for the design and realization of prototypes of optical elements, units and devices and CAD/CAM system for design and analysis and many more. They maintain external connections, partnerships and contractual relationships with companies not only from Europe, but also from different continents.

In agreement with the interested parties and on the basis of the analyzes and priorities in the integrated territorial development strategy of the Central African Republic, the following thematic areas and sub-areas have been identified as priority thematic areas for intelligent specialization of the Pazardzhik region within the framework of ISIS 2021-2027: "Mechatronics and microelectronics' with a focus on Automotive Mechatronics; Production of basic elements, details, units and equipment, built in as part of a mechatronic unit or independently constituting such a unit. "Healthy Lifestyle Industry, Bioeconomy and Biotechnology" with subfields: Biotechnologies with direct application to healthy lifestyles; Medical and healing tourism with an emphasis on the possibilities for personalization (non-mass, but personal tourism); Methods for clean production, storage, processing and reaching the end user of specific Bulgarian ingredients, means and products (including yogurt, honey and bee products, bread, wine, dairy and meat products, essential oils, beer, herbs and herbal products , cosmetics and products).

For the city of Plovdiv, it is emphasized daily that it has established itself as a center in the field of food industry and biotechnology. It has a wide range of manufacturing specialization. The advantage is the functioning of economic zones - Thrace Economic Zone, Maritsa Industrial Trade Zone, Rodopi Logistics-Industrial Park, Competence Centers. In the

district, significant scientific potential is concentrated in the thematic areas of ISIS - University of Food Technology, Agricultural University, Medical University, Plovdiv University "Paisiy Hilendarski", scientific research institutes of BAS and SSA. The educational institutions participate in a number of projects, on which they build and develop the relevant infrastructures and working groups carrying out research activities in the field of informatics and ICT. In agreement with the interested parties, the following thematic areas and sub-areas have been identified as priority thematic areas for intelligent specialization of the Plovdiv region within the framework of ISIS 2021-2027: "Informatics and ICT" "Industry for a healthy lifestyle, bioeconomy and biotechnology". According to NSI 2021, Smolyan District is the smallest in terms of population in the country, located in the Rhodopes. The mountainous relief makes it the only one in the country that develops business and supplies the population with the necessary products using road transport, it has no highway or first class road, nor does it have direct access to such, nor to a railway network, port or airport. This specificity is the subject of discussion at meetings of the Regional Development Council (RDC) of the South Central Region, as a result of which a decision was made at a meeting on 17.12.2018 - "The RDC of the South Central Region designates the Rhodopes as a pilot mountain area for development in the current (2014-2020) and the next planning period (2021-2027). This is a question that in its entirety goes beyond the scope of ISIS, but it is a basis for the development and implementation of innovative approaches and technologies in the field of clean technologies, circular and low-carbon economy.

The economy of the area has a capacity for smart specialization in the field of mechatronics and the healthy lifestyle industry and biotechnology, which can be further developed and upgraded within the following thematic areas of ISIS 2021-2027: "Mechatronics and microelectronics" " The Healthy Lifestyle, Bioeconomy and Biotechnology Industry'

The hydrogen valley - Haskovo. During the program period 2014-2020, a good basis for intelligent specialization in the field of mechatronics and clean technologies was created in Haskovo region. The general opinion of the employer organizations and all interested parties in the field directs the capacity of the field to the development of the following thematic areas of ISIS 2021-2027: "Mechatronics and microelectronics" "Informatics and ICT".

Among the tools used for spatial analysis is the matrix that analyzes the spatial development of a municipality in the context of Integrated Territorial Investments (ITI) and the Innovation Strategy for Intelligent Specialization (ISIS) is a tool used to assess the current state and development potential of the municipality, taking into account the specific goals and strategies for territorial development and innovation. Integrated Territorial Investments (ITIs) are a mechanism for financing regional development within the European Union, supporting investments in infrastructure, economic development and innovation at the local level.

The Innovation Strategy for Smart Specialization (ISIS) is an approach that focuses on developing competitive advantages in specific areas of the economy through innovation. This includes identifying key sectors in which the municipality has potential for development and innovation, as well as creating strategies to promote investment and innovation in these areas. Therefore, the matrix for analyzing the spatial development of a municipality includes an

*Таблица SEQ Таблица * ARABIC 10: Матрица за изпълнение на регионална специализация и пространственото развитие в контекста на ИТИ и ИСИС*

assessment of various aspects of the development of the municipality, taking into account both ITI and ISIS. It may include an assessment of the infrastructure, education and skills of the population, the business sector, the efficiency of the administration, innovation and others for the municipality, analyzing them in the context of the goals and strategies for territorial development and innovation. of the priorities and measures to improve the development of the municipality

The constructed matrix also allows upgrading with additional indicators that can present a more in-depth territorial and spatial analysis and allow its updating in the context of the integrated approach.

The main guide in the process of preparing the matrix was the questions included in the survey. The respondents positively report the influence of the integrated territorial investments of the territory on the economic development of the municipality of Plovdiv. The introduction of information by year would show us whether the goals of the National concept for spatial development of the territory of the Republic of Bulgaria and of the EC for polycentric balanced development of the territory are actually being fulfilled.

CONCLUSION

The aim of the dissertation work is to bring to the fore the need to evaluate and analyze the spatial development of the municipality of Plovdiv. This model of spatial development is the result of a natural development of socio-economic processes in the South Central Planning Region and imposed by the formation of business, as the economic heart of Bulgaria. The methodology for spatial development has been systematized and analyzed. We clarified the conceptual apparatus of the specific terminology and carried out a territorial diagnosis of the region.

In practice, the agglomeration area expands its territory, which also implies future development of the territory. This causes a number of quality challenges for the Plovdiv agglomeration area. The new approaches in regional development related to the instrument called integrated territorial investments (ITI) makes it possible for all together in a process of interaction between the institutions of executive power and local self-government with universities, business and the NGO sector with local communities and journalists to achieve economic progress and to we stimulate the spatial development of the territory of the Plovdiv municipality. It is also evident from the research that many mistakes have been made in the field of regional development over the years. The important thing is that they are aware and a solution to some of the main issues is being sought. This is important because the balance can easily be disturbed and the municipality of Plovdiv, with its strong economy, can deepen the problem of depopulation of the territory, especially with the small settlements in the Eastern Rhodopes. This is a natural process of mechanical migration due to high wages in the economic center, but the role of local authorities is to provide solutions related to overcoming this problem. This would be achieved with a mechanism for territorial diagnostics and research with indicators of the quality of life of the population. After presenting the socio-economic profile of the municipality, the main problems grouped into 14 points were also presented. Using an integrated approach could provide a smoother transition in the restructuring of enterprises in the context of ISIS and respond to the needs of citizens and businesses in the municipality. As a result of the facts and circumstances presented in the dissertation, an idea is structured to create a matrix for monitoring the progress regarding the integrated approach through ITI and in the context of ISIS.

IV. REFERENCE ON THE MAIN SCIENTIFIC CONTRIBUTIONS IN THE DISSERTATION

I accept the following sequence and formulation of the proposed contributions, which are divided into theoretical and practical-applied ones. I offer the following theoretical contributions:

The methodology has been systematized and analyzed and the theoretical models for spatial development on the territory of the Republic of Bulgaria have been presented

An analysis of the spatial development of the national territory and the specifics of the Plovdiv municipality was carried out

An empirical study was conducted and its results were analyzed, and the main indicators for territorial diagnostics were formed on this basis

A matrix has been prepared for the implementation of regional specialization and spatial development in the context of ITI and ISIS

IV. LIST OF PUBLICATIONS ON THE TOPIC OF THE DISSERTATION

1. Andreeva, S. (2023). Modern approaches to the formation of regional development. In: Collection of reports from the scientific and practical conference "Digitalization of higher education in Bulgaria", IK-UNSS, Sofia, ISBN 978-619-232-763-7, pp. 107-116.
2. Andreeva, S. (2024). Methods for Improving Spatial Development. In: Collection of reports from the scientific and practical conference "Strategic horizons before the Green Pact and the digital transformation in Bulgaria", part two, IK-UNSS, Sofia, ISBN 978-619-232-821-4, pp. 126-137.
3. Andreeva, S. (2024). Improvement of spatial development in level 2 planning regions., Collection of reports from the Student Scientific Conference "Modern concepts for the development of smart cities (Smart Cities)", part two, IC-UNSS, Sofia, ISBN 978-619-232- 822-1, pp. 365-373.