

УНИВЕРСИТЕТ ЗА НАЦИОНАЛНО И СВЕТОВНО СТОПАНСТВО
ФАКУЛТЕТ „УПРАВЛЕНИЕ И АДМИНИСТРАЦИЯ“
КАТЕДРА „РЕГИОНАЛНО РАЗВИТИЕ“

АВТОРЕФЕРАТ

на дисертационен труд

на тема:

**ОСИГУРЯВАНЕ НА ПОМИНЪК ЗА БЕДНИТЕ ХОРА ОТ ЕТНИЧЕСКИТЕ
МАЛЦИНСТВА В ПЛАНИНСКИТЕ РАЙОНИ НА ПРОВИНЦИЯ ХАН ХОА**

за придобиване на образователна и научна степен “доктор”
по професионално направление 3.7. Администрация и управление,
научна специалност Администрация и управление (Регионално развитие)

Докторант:

Динх Ван Зунг

Научен ръководител:

доц. д-р Георги Бисеров Николов

София
2022

Дисертационният труд е обсъден и приет за публична защита на заседание на катедра „Регионално развитие” при факултет „Управление и администрация” на УНСС, проведено на 19 септември 2022 г. (протокол № 01/19.09.2022 г.). Темата на дисертацията е *„Развитие на поминъка на бедните хора от етническите малцинства в планинските райони на провинция Хан Хоа”*. Състои се от уводна и заключителна част, както и от три глави – теоретична, методологическа и една глава, която представя резултатите от изследването. Изследването е направено на базата на 114 теоретични източника и емпирични бази данни. Общият обем на дисертацията е 142 стандартни страници (всяка от по 1800 знака с интервали).

Публичната защита на дисертационния труд ще се проведе на 11 ноември 2022 г. от 10.00 ч. в зала № 2032^A „Научни съвети” на УНСС, София, България.

Членовете на научното жури за публичната защита:

проф. д-р Христо Иванов Катранджиев

доц. д-р Елка Георгиева Василева

доц. д-р Теодор Николаев Радев

доц. д-р Петър Борисов Борисов

проф. д-р Галина Георгиева Куртева

Необходимите документи за публичната защита са достъпни в дирекция „Наука“ и са публикувани на електронната страница на УНСС – <https://konkursi.unwe.bg/>.

СЪДЪРЖАНИЕ НА АВТОРЕФЕРАТА

ВЪВЕДЕНИЕ.....	4
I ГЛАВА ПЪРВА: ТЕОРЕТИЧНИ И МЕТОДОЛОГИЧЕСКИ ПОДХОДИ В ИЗСЛЕДВАНЕТО НА КАЧЕСТВОТО НА ЖИВОТА НА ХОРАТА.....	7
1.1 Понятие за домакинства, видове и характеристики.....	7
1.2 Класификация на земеделските домакинства.....	8
1.3 Дефиниции на бедността и критерии за идентифициране на бедните домакинства.....	9
1.4 Класификация на бедността.....	9
II. ГЛАВА ВТОРА: АНАЛИЗ И ОЦЕНКА НА БЕДНОСТТА В ПЛАНИНСКИТЕ РАЙОНИ НА ВИЕТНАМ.....	10
2.1 Регионален профил на планинския регион:.....	10
2.2 Преглед на свързани проучвания.....	11
2.3 Аналитична рамка на изследването:.....	11
2.4 Анализ и оценка на бедността в региона Khanh Hoa.....	12
2.5 Методи на изследване.....	15
2.6. Икономика на домакинството и икономическа характеристика на селските домакинства.....	18
2.7 Бедност и критерии за идентифициране на бедните домакинства.....	21
III. ГЛАВА ТРЕТА: НАСОКИ И ПРЕПОРЪКИ ЗА ПРЕОДОЛЯВАНЕ НА БЕДНОСТТА В ПЛАНИНСКИТЕ РАЙОНИ И СЪЗДАВАНЕ НА ВЪЗМОЖНОСТИ ЗА ПОДОБРЯВАНЕ НА КАЧЕСТВОТО НА ЖИВОТ.....	29
3.1 Подобряване на жизнения стандарт на домакинствата.....	29
3.2 Резултати от изследването в сравнение с установените цели на изследването.....	30
3.3 Създаване на механизми за стопанска дейност.....	31
3.4 Подобряване на институциите за развитие на поминъка на домакинствата:.....	33
3.5 Формиране на местни политики за стимулиране развитието на региона.....	33
ЗАКЛЮЧЕНИЕ.....	33
НАУЧНИ ПРИНОСИ НА ДИСЕРТАЦИЯТА.....	35
СПИСЪК НА НАУЧНИТЕ ПУБЛИКАЦИИ НА АВТОРА.....	36

СЪДЪРЖАНИЕ НА ДИСЕРТАЦИЯТА

ВЪВЕДЕНИЕ

I. ГЛАВА ПЪРВА: ТЕОРЕТИЧНИ И МЕТОДОЛОГИЧЕСКИ ПОДХОДИ ПРИ ИЗСЛЕДВАНЕ КАЧЕСТВОТО НА ЖИВОТ НА ХОРАТА.....8

1.1 Концепция за домакинства, видове и характеристики. Концепция за домакинство. Концепция за ферма.....8

1.2 Домакинства и класификация на домакинствата8

1.2 Дефиниции на бедността и критерии за идентифициране на бедните домакинства.....12

1.3 Регионален профил на планинския регион. Проучване на характеристиките на вьетнамските етнически малцинства. Методи на изследване.15

1.4. Поминък на домакинствата на етническите малцинства.....29

1.5. Изследователска област. Анализ и оценка на бедността в региона Khanh Noa.....59

ОБОБЩЕНИЕ.....71

II. ГЛАВА ВТОРА: АНАЛИЗ И ОЦЕНКА НА БЕДНОСТТА ВЪВ ВИЕТНАМСКИТЕ ПЛАНИНСКИ РАЙОНИ.....72

2.1. Изследователски процес. Предварителни проучвания72

2.2. Иконометричен модел. Експериментални планове и изследователски хипотези за измерване на бедността.....л.....77

2.3. Методи за анализ и обработка на данни. Анализ и оценка на бедността в регион Khanh Hoaл.....80

2.4. Дейности за поминък на домакинството. Източници на капитал и резултати за поминък на домакинствата.....84

2.5. Връзка между резултатите от поминъка и източниците на капитал за препитание домакинства87

2.6. Резултати от оценката на иконометричния модел. Обсъждане на резултатите от изследването.....106

ОБОБЩЕНИЕ.....119

III. ГЛАВА ТРЕТА: НАСОКИ И ПРЕПОРЪКИ ЗА ПРЕОДОЛЯВАНЕ НА БЕДНОСТТА В ПЛАНИНСКИТЕ РАЙОНИ И СЪЗДАВАНЕ ВЪЗМОЖНОСТИ ЗА ПОДОБРЯВАНЕ НА КАЧЕСТВОТО НА ЖИВОТ.....120

3.1 Подобряване на жизнения стандарт на домакинствата.....120

3.2 Създаване на механизми за икономическа активност.....128

3.3 Формиране на местни политики за стимулиране на развитието на региона.....131

ОБОБЩЕНИЕ131

ЗАКЛЮЧЕНИЕ.....134

ИЗПОЛЗВАНА ЛИТЕРАТУРА.....140

ВЪВЕДЕНИЕ

Цел на научното изследване и актуалност на темата на дисертацията

Темата за изкореняването на глада и намаляването на бедността е основна политика и грижа на партията и държавата от много години. Този въпрос се разглежда и като междусекторна цел в социално-икономическото развитие на страната. Понастоящем Виетнам е страна с доход на глава от населението, класирана в групата на страните със средно ниво в света, естеството на бедността в нашата страна се промени бързо, не само отразено в размера на бедността, но и изискващо оценка и внимание по отношение на качеството.

За провинция Khanh Ноа през последните години, заедно с развитието и икономическото реструктуриране, решаването на проблемите на социалната сигурност винаги е приоритет за Провинциалния партийен комитет, Народния съвет, Провинциалния народен комитет и Комитета на Отечествения фронт на Виетнам и е поставено като важна цел в стратегията за развитие и се конкретизира с определен набор от политики. Благодарение на целенасочените инвестиции с политики, подходящи за действителната ситуация, в периода 2011-2015 г. провинция Хан Хоа постигна много важни резултати в намаляването на бедността, резултатите от намаляването на бедността надхвърлиха плана. За 5 години (2011-2015 г.) провинция Хан Хоа е намалила 20 991 бедни домакинства, нивото на бедност е намалено с 8% (от 9,41% в началото на 2011 г. до 1,4% в края на 2015). намаляват с 1,6% на година. Политиките и проектите за намаляване на бедността се изпълняват синхронно и ефективно, като допринасят за насърчаване на намаляването на бедността и целите на социалната сигурност в провинцията.

Резултатите за намаляване на бедността в областите и градовете в региона обаче не са еднакви. Докато в равнинните райони, градовете и градовете нивото на бедност е намалено значително с много устойчиви модели за преодоляване на бедността, нивото на бедност в двата планински района Khanh Son и Khanh Vinh е все още високо, което се фокусира върху районите на етническите малцинства. Според резултатите от проучването и прегледа на бедните домакинства, към 1-ви януари 2017 г. в провинция Хан Хоа има 21 397 бедни домакинства (7,44%), от които групата на бедните домакинства са етнически малцинства. Етническите малцинства представляват висок дял от общия брой на бедните домакинства (45,44%). Особено за двата планински района Khanh Son и Khanh Vinh, процентът на бедните домакинства е много висок (Khanh Vinh: 53,80%; Khanh Son: 50,49%).

Въпреки това, в контекста на етническите малцинства в планинския район на Khanh Hoa с остарели битови и производствени обичаи, ограничени образователни постижения и т.н., развитието на поминъка за тази група хора през миналото време е постигнало значителен напредък. Кои политики са ефективни, кои политики не са работили според очакванията и в каква посока трябва да се поеме подкрепата в бъдеще, за да се постигне ефективност... все още са големи въпроси, за които се търсят решения.

Обща цел

Общата цел на изследването е да се проучат характеристиките на поминъка на домакинствата на бедните етнически малцинства в планинските райони на провинция Khanh Hoa. На основата на извършения анализ да се предложат насоки за развитие на поминъка, за да се увеличат доходите и да се подобри живота на хората в изследваната област. Общата цел се подразделя на няколко специфични цели:

(1) Анализ на характеристиките на поминъка на домакинствата на бедните етнически малцинства в планинските райони на провинция Хан Хоа;

(2) Определяне на структурата на доходите от дейностите по препитание на бедните домакинства на етническите малцинства в планинските райони на провинция Хан Хоа;

(3) Оценка въздействието на настоящите политики за намаляване на бедността върху развитието на поминъка на домакинствата на бедните етнически малцинства в планинските райони на провинция Khanh Hoa.

Предмет на научното изследване и изследователски задачи

Предмет на изследване: Проучване на въпросите, свързани с препитанието на бедните хора от етническите малцинства в планинските райони на провинция Khanh Hoa и обследване на възможности за въвеждане на политики за намаляване на бедността.

Обхват на изследването: Емпиричното проучване на темата е проведено, като са взети предвид и са съблюдавани следните аспекти:

Пространство: фокусира се върху изучаване на бедните домакинства от етнически малцинства в 2 района на Khanh Son и Khanh Vinh, провинция Khanh Hoa.

Аргумент за избора на тези две области е, че над 75% от населението принадлежи към етническите малцинства. Най-високият процент на бедност в провинция Хан Хоа е над 40%.

Период на изследване: Данните с емпирична информация от проучването се отнасят за периода от октомври до ноември 2021 г.

Основна изследователска теза и работни хипотези

Изследователски въпроси:

(1) Какви са характеристиките на капитала за препитание на домакинствата от бедните етнически малцинства в планинските райони на провинция Хан Хоа днес?

(2) Каква е структурата на доходите от дейности за препитание на бедните домакинства от етническите малцинства в планинските райони на провинция Khanh Hoa?

(3) Какво въздействие имат настоящите политики за намаляване на бедността върху развитието на поминъка на бедните домакинства от етническите малцинства в планинските райони на провинция Khanh Hoa?

От гледна точка на науката

Първо, темата ще допринесе за систематизирането на теоретичната основа за разнообразието на поминъка, устойчивия поминък като цяло и поминъка на домакинствата в частност.

Второ, темата ще допринесе за изграждането на аналитична рамка и изследователски модел за подкрепа развитието на устойчив поминък на домакинствата от бедните етнически малцинства в планинските райони на провинция Хан Хоа.

От гледна точка на практическата насоченост: Резултатите от изследването на дисертационната работа имат значение в следните аспекти:

Първо, помагат на местните власти да разпознаят характеристиките на поминъка на домакинствата от бедните етнически малцинства в планинските райони на провинция Хан Хоа. По този начин властите могат да създават и прилагат ефективни политики за подобряване на жизнения стандарт на хората.

Второ, темата допринася за допълване и обогатяване на практиката и изследователския опит върху поминъка и доходите на бедните домакинства в планинските райони, особено за повишаване на доходите за домакинствата на семействата от етническите малцинства.

Трето, резултатите от изследването са отправна точка за мениджъри, студенти и практики в управленски агенции и университети, когато изследват поминъка, разнообразието на поминъка и устойчивия поминък.

СТРУКТУРА НА ИЗСЛЕДВАНЕТО

В допълнение към въведението, заключението, препратките към документи и приложенията, основното съдържание на дисертацията е структурирано в три глави. В първа глава са проучени теоретичните и методологически подходи в изследването на качеството на живот на хората. Втора глава е посветена на анализ и оценка на бедността в планинските райони на Виетнам. На основата на извършения анализ в трета глава са

изведени насоки и препоръки за преодоляване на бедността в планинските райони и създаване на възможности за подобряване качеството на живот.

ГЛАВА ПЪРВА: ТЕОРЕТИЧНИ И МЕТОДОЛОГИЧЕСКИ ПОДХОДИ В ИЗСЛЕДВАНЕ КАЧЕСТВОТО НА ЖИВОТА НА ХОРАТА

1.1 Понятие за домакинства, видове и характеристики

Домакинството съществува от много време, продължава да съществува и да се развива. Преживявайки различни икономически периоди, домакинствата и икономики се изразяват в различни форми, но все още имат същата обща природа, свързана с производствените и бизнес дейности на членовете на семейството, които се опитват да правят бизнес. Въпросите, които се поставят са „как да създадем повече материално богатство, за да изхраним и увеличим натрупването за семейството и обществото“ (Nguyen Thi Huong Diu, 2009).

Vuong Thi Van (2009) дава три основни критерия, които често се споменават, когато се дефинира понятието „домакинство“: кръвна връзка и брак; съвместно пребиваване; имат обща икономическа база. Авторът също така смята, че по-голямата част от домакинствата във Виетнам се състоят от хора, които са свързани чрез брак или кръвна връзка. Следователно понятието „домакинство“ често се разбира като синоним на семейство и понякога се групира в общото понятие „домакинство“.

Домакинствата са основните обекти на изследване от селскостопанската наука и развитието на селските райони, особено с фокус към икономиката на селското стопанство. Селскостопанските и неземеделските производствени дейности в селските райони се извършват главно чрез домакинствата (Tran Xuan Long, 2009).

По отношение на фермерските домакинства, според дефиницията на автора Франк Елис (1988, с.19) „Фермерските домакинства са домакинства, занимаващи се със селско стопанство, изкарващи прехраната си на собствената си земя, използвайки главно работната сила на фермерите, семейства за производство, често в рамките на по-голямата икономическа система, но предимно характеризираща се с частично участие в пазарите и тенденция да работи с висока степен на несъвършенство“.

Много виетнамски автори разглеждат понятието „фермерско домакинство“. Например авторът Le Dinh Thang (1993, с.19) твърди, че „Фермерите са социално-икономическа клетка, основна икономическа форма в селското стопанство и селските райони“. Междувременно друг изследовател Dao The Tuan (1997, с.75) посочва: „Селскостопанските домакинства са предимно селскостопански дейности в широк смисъл,

включително горско стопанство, риболов и неземеделски дейности в селските райони“. Според Nguyen Sinh Cuc (2001, с.6), „Земеделските домакинства са тези домакинства, в които цялата или 50% от работната сила участва редовно пряко или непряко в култивирането, животновъдството и епидемичните дейности, селскостопански услуги (подготовка на земята, напояване, растителни сортове, растителна защита, ..) и обикновено основният източник на препитание на домакинствата се основава на селското стопанство”.

1.2 Класификация на земеделските домакинства

Икономика на селското домакинство: Според Чаянов (1924), най-основният аргумент е да се разглежда икономиката на селското домакинство като начин на производство, който съществува във всички социални режими. Всеки начин на производство има свой закон на развитие и във всеки начин се стреми да се адаптира към преобладаващия икономически механизъм. Целта на фермерското домакинство е да има висок доход, независимо откъде идва този доход, земеделието, животновъдството или професията е общ резултат от семейния труд.

Характеристики на икономиката на селското домакинство: Според Pham Anh Ngoc (2008), основните характеристики на икономиката на селското домакинство са специфични в няколко аспекта. Икономическите дейности на селскостопанското домакинство се основават главно на семеен труд или налична работна ръка, без да е необходимо да се възлагат на външни изпълнители. Членовете, участващи в икономическите дейности на домакинствата, имат близки отношения помежду си по отношение на икономиката и кръвната линия. Земята е най-важното и незаменимо средство за производство за икономическото производство на фермерите. Фермерите са истинските собственици на основния производствен процес, влияещ пряко върху растежа и развитието на растенията и животните, без посредници, те работят независимо от времето и държат на идеите си, на техния производствен материал. Икономиката на домакинството има разнообразна и сложна структура на труда, в едно домакинство има много видове работници, така че домакинът има както способността пряко да управлява и управлява всички етапи на производството, така и способността да управлява всички етапи на производството и пряко участва в процеса.

Класификация на домакинствата: Според Pham Anh Ngoc (2008), в зависимост от целта на изследването, домакинствата се разделят на различни типове.

Въз основа на целите и оперативния механизъм, включващ: земеделски производители, които се занимават изцяло с препитание без отговор на пазара. Този тип

домакинство има за цел максимизиране на ползите, тоест производството на необходимите продукти за потребление на домакинствата. Друг тип са т.нар. „фермерски домакинства“, произвеждащи основно стоки. Този тип домакинства имат ясно изразена цел за максимизиране на печалбите и имат силна реакция към пазарите на капитал, земя и труд.

1.3 Дефиниции на бедността и критерии за идентифициране на бедните домакинства

Концепцията за бедността: Като първи човек, намерил мярка за бедност и в специфични ситуации в английския град Йорк в началото на 20-ти век, Раунтри дефинира бедността като липсата на определена сума пари, необходима за „получаване на най-мрачните неща, необходими за поддържането на чиста телесност” (Rowntree, 1910).

На Световната среща на върха и социалното развитие, проведена в Копенхаген, (Дания, 1995): „Бедните са всички онези, чийто доход е по-малък от 1 долар (USD) на ден на човек, чиято сума се счита за достатъчна за закупуване на продуктите, необходими за оцеляване ”.

Във Виетнам използваната концепция за бедност е концепция, въведена на конференция за борба с бедността, организирана от Социално-икономическата комисия за Азия и Тихия океан в Тайланд през 1993 г. и е разработена от други страни. регионален консенсус и продължава да се използва в настоящия подход към бедността (Министерство на труда, хората с увреждания и социалните въпроси, 2015). Тази концепция гласи, че: „Бедността е състояние, при което част от населението не е в състояние да задоволи основните човешки потребности, които зависят от нивото на социално-икономическо развитие, стил и специфични обичаи на всеки регион, признавани от обществото” (Правителство, 2003).

1.4 Класификация на бедността

Абсолютна бедност: С цел да направи оценка на проблемите на развиващите се страни, Робърт Мак Намара, като директор на Световната банка, въведе концепцията за абсолютна бедност. Той дефинира концепцията за абсолютна бедност по следния начин: „Бедността в абсолютна мярка е живот на самия ръб на съществуването. Абсолютно бедните са тези, които се борят да оцелеят в лишения. нещастни и в състояние на пренебрегване и достойнство извън въображението, носещ белега на щастливото положение на нашите интелектуалци.“

Относителна бедност: В така наречените богати общества, бедността се определя въз основа на социалното положение на индивида. Относителната бедност може да се разглежда като осигуряване на неадекватни физически и нематериални възможности за тези, които принадлежат към определена социална класа спрямо благосъстоянието на това общество.

Относителната бедност може да бъде обективна, т.е. съществуването не зависи от чувствата на участващите. Нарича се субективна относителна бедност, когато вътрешните участници чувстват, че бедността не зависи от обективната идентификация. Освен липсата на (относително) материално предлагане, липсата на нематериални ресурси става все по-важна. Социокултурната бедност, липсата на участие в социалния живот поради финансови лишения отчасти се разглеждат от социолозите като сериозно социално предизвикателство.

ГЛАВА ВТОРА: АНАЛИЗ И ОЦЕНКА НА БЕДНОСТТА В ПЛАНИНСКИТЕ РАЙОНИ НА ВЬЕТНАМ

2.1 Регионален профил на планинския регион

Във Виетнам съжителстват 53 етнически малцинства с 14 118 232 души, близо 3 милиона домакинства (което представлява 14,7% от населението на страната), живеещи в общности в 51 провинции и градове, 548 области и 5266 на ниво комуна административни единици, включително 382 гранични общини (в съседство с Китай, Лаос и Камбоджа). Районът се намира главно в северозападната част, централните планини, югозападното и централното крайбрежие, което представлява три четвърти от общата площ на страната.

Групите на етническите малцинства във Виетнам все още са изправени пред неравностойно положение, водещо до по-ниски резултати от поминъка, в сравнение с мнозинството (Световна банка, 2009), като например: недостатъци по отношение на достъпа до образование и достъпа до образование. на кредит, достъп до продуктивна земя и др. (MOLISA et al., 2015). Всички проучвания потвърждават, че факторите на характеристиките на домакинствата (етническа принадлежност, пол и образование на главата на домакинството, размер на домакинството и др.) влияят върху доходите им (Naughton, Dominique, Jonathan Naughton). et al, 1999; Тран Куанг Туен, 2015; Hung Van Vu, 2020). В допълнение, ролята на диверсификацията на поминъка, особено на заетостта извън земеделското стопанство, върху доходите на домакинствата, допринасяща за намаляване на бедността, беше потвърдена в предишни проучвания. Повечето проучвания показват, че диверсификацията на дейностите за препитание помага на домакинствата да

подобряват икономическото си благосъстояние (Rigg 2006; MOLISA et al, 2015; Tran Quang Tuyen, 2015; Hung Van Vu, 2020).

2.2 Преглед на свързани проучвания

От гледна точка на теорията: Като цяло изследванията, свързани с поминъка и разнообразието от поминък на домакинствата, се основават на теориите за рамката за анализ на поминъка и стандарта на живот, по-специално на стандарта на живот за селските домакинства. Въздействието на разнообразието на поминъка се определя от фактори, влияещи върху доходите на домакинствата, като: демографски характеристики, икономически и социални характеристики на домакинството, както и характеристики на производството и земеделието.

Относно субектите на проучването: Повечето от проучванията за поминъка и разнообразието на поминъка са насочени към субектите на проучването в селските райони. Трудностите по отношение на доходите и жизнения стандарт на земеделските домакинства поставят много изисквания за разнообразяване на източниците на препитание за домакинствата.

Относно изследователските методи: Що се отнася до методите, много автори използват различни методи, в зависимост от характеристиките на изследователските данни, за да анализират факторите, влияещи върху доходите на домакинствата (Haughton, Dominique, Jonathan Haughton et al., 1999; Световна банка, 2009, Hung Manh Nguyen и Tuan Anh Nguyen , 2019; Hung Van Vu, 2020). Следователно, в това проучване, за да се изяснят факторите, влияещи върху доходите на домакинствата на етническите малцинства с емпирични изследвания в област Khanh Vinh, провинция Khanh Hoa, Виетнам, авторът се доближава до метода на Haughton, Dominique, Jonathan Haughton et al. (1999), Световна банка (2009) за емпиричен анализ. Резултатите от изследването са много важни по отношение на политиките на местните власти спрямо домакинствата на етническите малцинства в района на изследването.

2.3 Аналитична рамка на изследването

Горепосочените емпирични проучвания изясняват аналитичната рамка за поминъка и в същото време използват методи на статистически проучвания за оценка и изясняване на факторите, влияещи върху събирането и разнообразието на поминъка на домакинствата. семейство. Методът на многовариантната регресия се използва за определяне на въздействието на разнообразието на поминъка върху доходите и живота на

домакинството. От процеса на теоретичен преглед и оценка на свързани проучвания, анализът на поминъка на бедните домакинства на етническите малцинства в планинския район на Khanh Hoa е както следва:

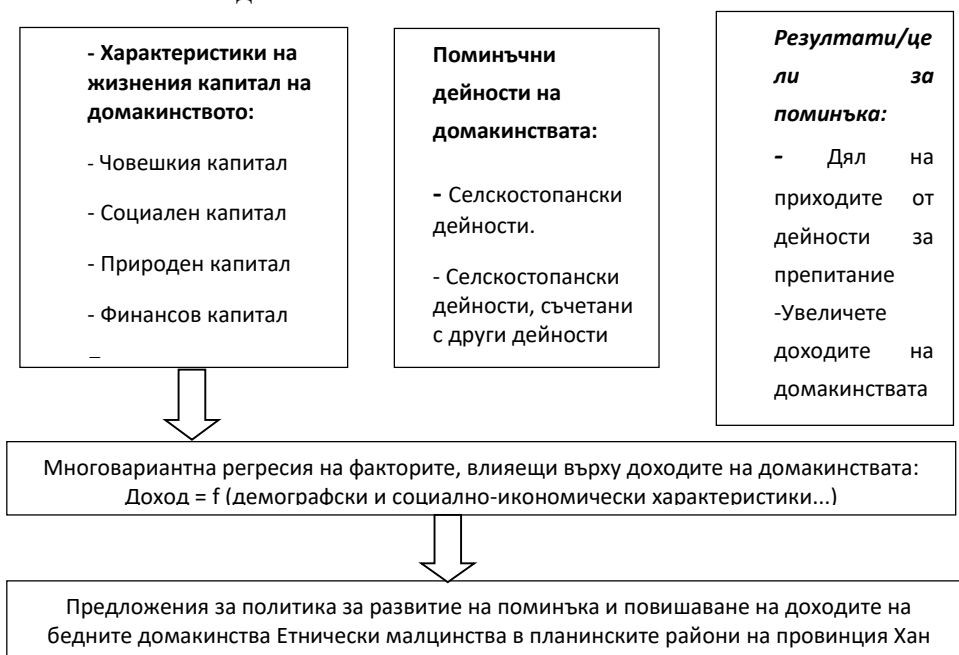


Figure 1: Аналитична рамка на изследването, източник: визуализация на автора

2.4 Анализ и оценка на бедността в региона Khanh Hoa

Изследователска област: Khanh Hoa е крайбрежна провинция в Южен централен Виетнам, с територия на сушата, която е най-далече издадена към Източно море. На север граничи с провинция Фу Йен, най-северната точка: 12052'15' северна ширина. На юг граничи с провинция Нин Туан, най-южната точка: 11 042 '50' северна ширина. На запад граничи с Дак Лак, Лам Донг и най-западната точка: 108040'33' източна дължина. На изток граничи с Източно море, най-източната точка: 109027'55' източна дължина. На нос Хон Дой на остров Хон Гом, област Ван Нин, той също е Източен полюс на континенталната част на Социалистическа република Виетнам.

Khanh Vinh е планински и полупланински район, разположен в най-западната част на провинция Khanh Hoa, на 32,4 km от град Nha Trang в провинция Khanh Hoa, с координати: 12°16'53"N 108°54'27"E. Област Кхан Вин граничи с град Нин Хоа и провинция Дак Лак на север, провинция Лам Донг на запад, област Кхан Сон и провинция Нин Туан на юг и област Диен Кан на изток.



Nguồn: Khanh Vinh District People's Committee, 2021

Районът Khanh Vinh има площ от 1165 km² с население от 37 648 души, от които 17 464 раглаи представляват 48,5% от населението, хората Kinh имат около 9512 души, което представлява 26,4% от населението, а Muong (T „Ring) хората имат около 5078, които представляват 14,01%, хората от Ede, 1655, представляват 4,6%, 1286 души Tay представляват 3,6%, 720 Nung и 209 Muong. Област Khanh Vinh има 14 административни единици на ниво община, включително град Khanh Vinh (столица на областта) и 13 общини: Cau Ba, Giang Ly, Khanh Binh, Khanh Dong, Khanh Hiep, Khanh Nam, Khanh Phu, Khanh Thanh, Khanh Thuong, Khanh Trung, Lien Sang, Son Thai, Song Cau.

С характеристиките на планински район с горска площ, представляваща 90% от естествената територия, населението се издържа основно от селско и горско стопанство. Населението на Khanh Vinh е предимно от етнически малцинства, в областта има 15 етнически групи, живеещи заедно. Хората Raglai живеят в повечето общини и градове, с изключение на Giang Ly. Хората от T'Ring живеят главно в южните общини на областта и съставляват мнозинството в общините Cau Ba, Son Thai и Giang Ly. Хората от Ede живеят главно в северозападния регион на областта, граничещ с провинция Dak Lak. Tay, Nung, Muong основно мигрират от Северен Виетнам, за да живеят през последните години, те се концентрират главно в северните общини на областта. Етническите малцинства имат заседнал живот, относително стабилни практики за производство на мокър ориз и развиват отглеждането на захарна тръстика в концентрирана зона с концентрирани материални култури според плана на провинцията.

Khanh Son е високопланински район, отделен от равнината на провинцията от високия проход Khanh Son. Северът граничи с област Khanh Vinh, североизтокът граничи с Dien Khanh, изтокът граничи с град Cam Ranh, югът и западът граничат с провинция

Ninh Thuan. Областта има 7 комуни (Thanh Son, Son Lam, Son Hiep, Son Trung, Ba Cluster North, Ba Cluster South) и град 01 То Нар.

Общата площ на област Khanh Son е 33 800 ха, населението е 23 388 души. Населението се издържа основно от селско и горско стопанство. Площта на горите на Khanh Son представлява 94% от общата природна площ. Етническите малцинства имат заседнал живот, имат обичай да засаждат мокър ориз, да се грижат и да използват борова смола, да отглеждат чай и кафе по интензивен начин в голяма специализирана земеделска зона. Традиционната култура, изпълнена с национална идентичност, се изразява чрез „каменния инструмент Khanh Son“ и „културата Гонг“, типични за централните планини. По време на двете дълги войни на нацията Khanh Son е бил революционна база с фронтове като „Долината на смъртта“, базата То Нар, летището Та Ниа.



Source: Khanh Son District People's Committee, 2021

Khanh Son има същите климатични условия като втория Da Lat, заедно с атрактивна местна култура, уникални пейзажи, значими исторически места. Известна туристическа дестинация на Khanh Son е водопадът Та Гу (известен също като Водопад от слонова кост, Изправен камък). Водопадът е висок около 40 м, свързан с уникалната народна легенда за етноса раглаи. Освен това Khanh Son има и много други привлекателни места като водопада Doc Quy, археологическия обект Doc Gao, особено културата Raglai, пропита с идентичност.

Khanh Son има много ценни горски продукти. По-специално, дървесната смола То Нар се използва като много ценна подправка и трилистната борова смола (дърво, което расте в горите в Khanh Son). Освен това, благодарение на природните условия, дадени на земята на Khanh Son по отношение на климата, земята е подходяща за овощни дървета с висока икономическа стойност, особено дурианът Khanh Son е нараснал, добре позната марка на пазара. Помело със зелена кора, мангостан, лилава захарна тръстика са известни с вкуса си и наскоро се превърнаха в ключова култура, която помага на областта да трансформира икономическата си структура, за да осигури по-проспериращ живот на общността.

2.5 Методи на изследване

Подход: За постигане на горните цели изследването използва методите на синтез, оценка и анализ от вторични източници на данни. Систематичният подход, описателният статистически метод и прилагането на многомерен регресионен модел са основните методи, използвани в изследването за оценка на способността за идентифициране на факторите и тяхното влияние върху доходите на домакинствата на етническите малцинства в районите Khanh Son и Khanh Vinh.

Изследователски процес: Изследователският процес по темата е организиран в две стъпки, включително качествено изследване и количествено изследване. Качественото изследване се състои от две основни части: изследване на теоретичните основи на рамката за препитание и преглед на предишни резултати от изследвания, за да се формира авторова аналитична рамка и да се определи изследователският модел на дисертацията. Процесът на изследване на темата на дипломната работа е представен на фигура 2.

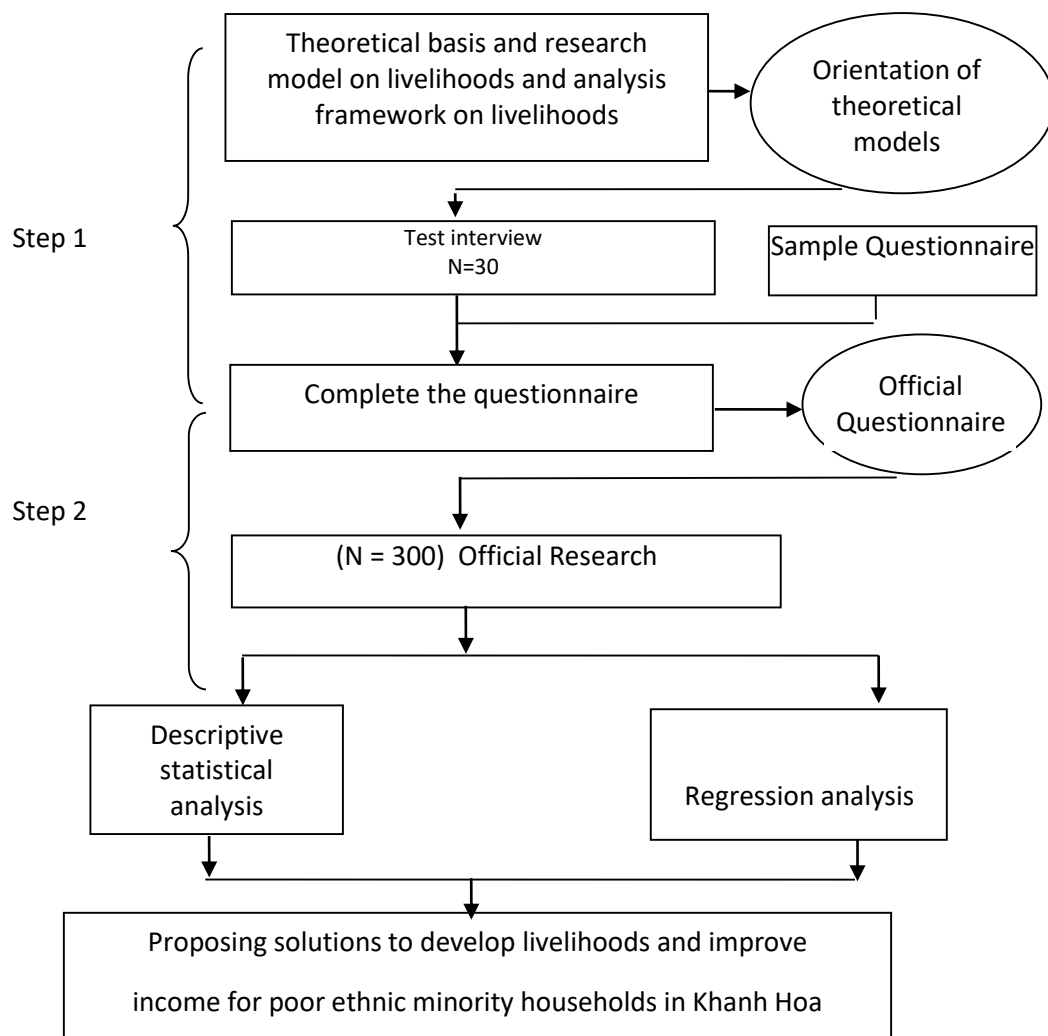


Figure 2 Diagram of Research Process, Source: author's visualization

Процесът на изследване се състои от седем стъпки:

V1: Теоретична основа и модел за изследване на средствата за препитание и рамка за анализ на средствата за препитание;

V2: Ориентация на теоретичния модел;

V3: Симулативно интервю (примерен въпросник);

V4: Попълнете въпросника → примерен въпросник;

V5: Официално проучване (N= 300);

V6: Синтез, описателна статистика + регресионен анализ;

V7: Предложение за политики за разнообразяване на поминъка.

Фалшивото интервю има за цел да създаде анкетен въпросник, който да служи на следващия процес на количествено изследване.

Предварително проучване: Бяха разработени предварителни въпросници за оценка на професионалната структура, разнообразието на доходите и поминъка. Избраните

въпроси, включени в предварителния въпросник, бяха синтезирани от предишни проучвания и от съветите на инструкторите.

Като се започне от характеристиките на населението, за да се осигури представителност и да се подобри надеждността на резултатите от анализа, проучването проведе проучване на 300 домакинства на етнически малцинства в два планински района на Khanh Hoa.

Следователно, проучването ще проведе проучване на домакинствата на етническите малцинства чрез техника на невероятностна извадка с метода на квотната извадка (Hoang Trong, Chu Nguyen Mong Ngoc, 2007, с.35–36). Определянето на субпопулациите се основава на съотношението на общите бедни домакинства в два района в планинския район на провинция Khanh Hoa (Khanh Son и Khanh Vinh), за да се разпредели размерът на извадката.

При обем на извадката от изследваната територия на 2 планински области от 600 гласа, разпределението на извадките от изследването за всеки АЗ се определя въз основа на общия брой на бедните домакинства от 2-те области и всяка община. Броят на специфичните проби от изследването за всяка община от всяко населено място е представен в таблица 2.1.

Таблица 2.1 Брой на анкетираните бедни домакинства във всяко населено място от изследваната извадка

No.	Name of locality	Total number of households	Total number of poor households	Percentage of poor households in each locality compared to the total number of poor households in two districts	Number of survey samples (sample)
I	Khanh Son District	6.199	3.550	43,33	130
1	To Hap town	1.153	586	5,00	15
2	Thanh Son Commune	621	523	5,00	15
3	Son Lam Commune	793	402	4,67	14
4	Son Binh Commune	798	494	5,00	15
5	Son Hiep Commune	509	331	6,33	19
6	Son Trung Commune	733	266	6,67	20
7	Ba Cum Bac Commune	1.208	670	5,67	17
8	Ba Cum Nam Commune	384	278	5,00	15
II	Khanh Vinh District	8.835	5.413	56,67	170
1	Khanh Vinh town	1.050	302	3,33	10
2	Khanh Thanh Commune	430	353	3,67	11
3	Khanh Phu Commune	752	565	6,00	18
4	Song Cau Commune	332	15	1,67	5
5	Cau Ba Commune	606	502	4,00	12
6	Lien Sang Commune	410	336	4,00	12
7	Giang Ly Commune	339	268	3,33	10
8	Son Thai Commune	427	376	5,00	15
9	Khanh Thuong Commune	526	456	4,33	13
10	Khanh Nam Commune	510	369	4,00	12
11	Khanh Trung Commune	716	444	1,67	5
12	Khanh Binh Commune	1.051	561	8,00	24
13	Khanh Dong Commune	768	298	3,33	10
14	Khanh Hiep Commune	918	568	4,33	13
	Total	15.034	8.963	100	300

Източник: Calculated from data of Khanh Hoa Department of Labor, Invalids and Social Affairs, 2017

2.6. Икономика на домакинството и икономическа характеристика на селските домакинства

Иконометричен модел

За решаване на поставените цели изследването използва многовариантен регресионен модел за влиянието на разнообразието на поминъка върху доходите на домакинствата.

Според Световната банка (2009) иконометричният модел, анализиращ факторите, влияещи върху доходите на домакинствата, има формата на логаритмична функция със следния общ теоретичен модел:

$$\text{Ln (Income)} = \beta_0 + \beta_i X_i + \varepsilon,$$

където:

Income: е средният доход на глава от домакинството през годината

β_0, β_i : е регресионният коефициент на модела

X_i : са независими променливи (фактори, които влияят върху средния доход)

ε : Грешка на модела

+ *Пол (gioitinh)*: е фиктивна променлива, фиктивна променлива, приемаща стойност 0, ако главата на домакинството е жена, приемаща стойност 1, ако главата на домакинството е мъж. Очакването на тази променлива е с положителен знак (+). Проучванията на Vuong Thi Van (2009), Nguyen Quoc Nghi и Bui Van Trinh (2011), Nguyen Dang Hao (2012), както и практиката показват, че мъжете, глави на домакинства, често имат условия да имат сексуални отношения, интервенции и по този начин могат да увеличат доходите на семейството и способността за избор на тенденция за диверсификация на средствата за препитание е по-висока от тази на жените глави.

+ *Възраст на главата на домакинството (X2)*: Възрастова променлива, изчислена от годината на раждане на главата на домакинството. Очакванията са с положителен знак (+). Възрастта на главата на домакинството има положителна връзка с производствения опит на домакинството, така че има условия за увеличаване на доходите на домакинството и тенденцията за избор на разнообразен начин на живот е по-висока. В допълнение, предишни резултати от изследвания, като тези на Nguyen Dang Hao (2012), също показват подобни резултати.

+ *Ниво на образование на главата на домакинството (X3)*: е променливата, която представлява броя на годините обучение на главата на домакинството. Очакванията са положителни. Колкото по-високо е образователното ниво на главата на домакинството (по-дълъг период на обучение), това ще има положително въздействие върху доходите на домакинството и тенденцията да се избират повече дейности за препитание. Резултатите от редица изследвания на Nguyen Dang Hao (2012), Pham Hong Manh и Ha Thi Thieu Dao (2015) показват, че броят на годините на обучение на главата на домакинството има положително въздействие върху способността за избор дете, дизайн на домакинството, така че в проучването очакването на тази променлива има положителен знак (+).

+ *Етнически характеристики (X4)*: е променливата, показваща връзката между половите характеристики и дохода на домакинството; всъщност изследванията показват,

че много етнически домакинства на Raclay не знаят как да работят усилено, така че много домакинства често имат ниски доходи. Домакинства с пола на главата на домакинството са мъже с ниски доходи. Следователно, в изследването се очаква тази променлива да има отрицателен знак (-).

+ *Размер на домакинството (X5)*: Тази променлива представлява броя на хората в домакинството, който се очаква да има положителен знак. Всъщност проучванията на селските домакинства показват, че големите домакинства често са подложени на голям натиск да изберат разнообразен начин на живот, за да подобрят доходите на домакинствата. Следователно в изследването се очаква тази променлива да има положителен знак (+).

+ *Норма на труд (X7)*: Това е променлива, която създава продукти и материално богатство, за да задоволи нуждите на етническите малцинства. Поради местоположението на пребиваване и нивото на образование, основният източник на работна ръка на етническите малцинства е неквалифицираната работна ръка, заета в областта на селското и горското стопанство, която има някои уникални характеристики, така че наемането на работници Етническите малцинства като цяло и наемането на неквалифициран труд на етническите по-специално малцинствата се влияят от много различни фактори като географско местоположение, ниво на образование, достъп до информация за пазара на труда и политики за подкрепа и насърчаване на заетостта за увеличаване на доходите на домакинствата. Следователно, в изследването се очаква тази променлива да има положителен знак (-).

+ *Брой на дейностите, генериращи доход (X7)*: Това е променливата, която представлява броя на дейностите за препитание, за да генерира доход на домакинството. Домакинствата с много дейности за препитание ще могат да увеличат доходите на домакинствата си (Dinh Phi Ho, 2014; Nguyen Quoc Nghi, Tran Que Anh, Bui Van Trinh, 2011). И така, очакването на този фактор в проучването е положително (+).

+ *Свободно време (X8)*: Тази променлива представлява броя на месеците без работа през годината на домакинството. Проучванията на Nguyen Tien Khai и Nguyen Ngoc Danh (2014) показват, че броят на месеците без работа в годината на едно домакинство ще има отрицателно въздействие върху подобряването на доходите на домакинството.

+ *Площ на продуктивна земя (X9)*: Това е променливата, която представлява способността на домакинството да има достъп до продуктивна земя и се очаква да има положителен знак. Практиките и проучванията (Dinh Phi Ho, 2014; Pham Thi Huong Diu, 2009; Dao The Tuan, 1997; Le Dinh Thang, 1993) показват, че домакинствата с достъп до

земя често имат повече условия за подобряване на доходите на домакинствата и развитието на поминъка.

+ *Достъп до кредит (X10)*: е променливата, която представлява способността на домакинството да има достъп до кредит и очакванията са с положителен знак. Практиките и проучванията (Dinh Phi Ho, 2014; Pham Thi Huong Diu, 2009; Dao The Tuan, 1997; Le Dinh Thang, 1993) показват, че домакинствата с достъп до официален кредит често имат повече условия за развитие на поминъка на домакинствата в селските планински райони днес.

Таблица 2.2 Обобщение на променливите в многовариантния регресионен модел

Variable name	Symbol	Scientific basis	Expectation sign
Average household income	Income		
Sex	Gioi tinh (X1)	Nguyen Đang Hao (2012)	+
Age of household head	Tuoi (X3)	Phạm Hong Manh và Ha Thi Thieu Dao (2015), Nguyen Đang Hao (2012)	+
Education level of household head	Hoc van (X3)	Đinh Phi Ho, 2014; Pham Thi Huong Diu, 2009	+
Ethnic characteristics	dtoc_Raclay (X4)	Vuong Thi Van (2009), Nguyen Quoc Nghi và Bui Van Trinh (2011), Nguyen Đang Hao (2012)	-
Household size	Lnquimoho (X5)	Đinh Phi Ho (2014)	-
Labor rate	Lntilelaodong (X6)	Nguyen Tien Khai và Nguyen Ngoc Danh (2014)	+
Number of income generating activities (number of livelihood activities)	Lnsohdtaothunhap (X7)	Đinh Phi Ho, 2014; Nguyen Quoc Nghi, Tran Que Anh, Bui Van Trinh, 2011	+
Idle time	Lntgiannhanroi (X8)	Đinh Phi Ho, 2014; Pham Thi Huong Diu, 2009; Đào The Tuan, 1997; Le Đình Thang, 1993	-
Access the production Land	Lndtichdat (X9)		+
Access to credit	Lnvonvay (X10)		+

Източник: авторска конструкция

2.7 Бедност и критерии за идентифициране на бедните домакинства

Преглед на извадката от проучването: Проучването разследва официално 300 гласа в 2 района Khanh Vinh и Khanh Son, събра 261 гласа, като 139 въпросника бяха в област Khanh Vinh, 122 въпросника бяха в област Khanh Son.

Таблица 2.3. Структура на домакинствата на етническите малцинства според планинските местности в Khanh Hoa

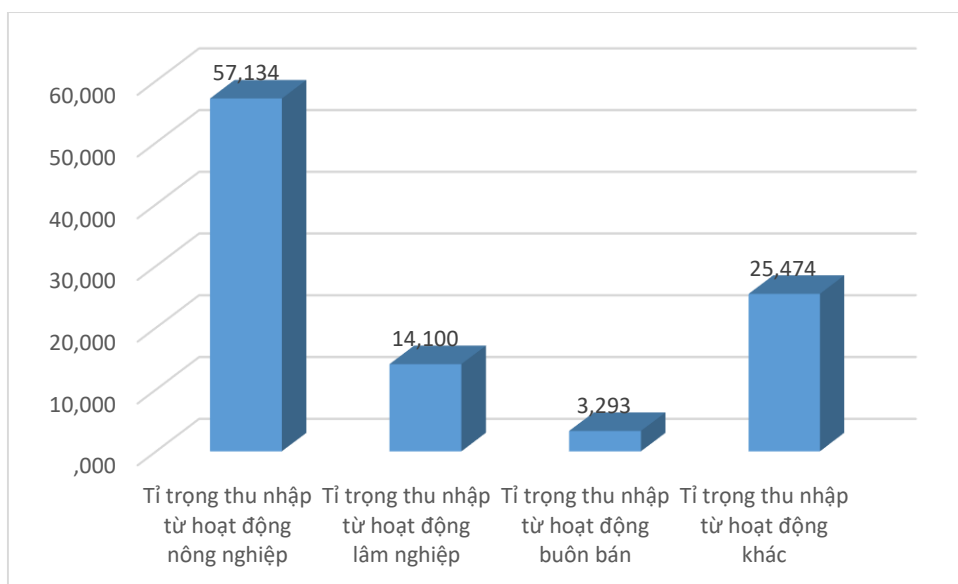
	Frequency	Percent	Valid Percent	Cumulative Percent
Khánh Vĩnh	139	53.3	53.3	53.3
Khánh Sơn	122	46.7	46.7	100.0
Total	261	100.0	100.0	

Източник: Статистика от данни от проучване

В анкетната извадка има 132 мъже домакинства, което представлява 50,6%; Главата на домакинството е жена със 129 души, което представлява 49,4%. Възрастта на най-младия представител, глава на домакинство е 18 години, най-високата е 75. Средната възраст на главата на домакинството в извадката от изследването е 58,5 години.

Доходи от дейности за препитание: Най-ниският доход на домакинството от дейности за препитание е 8 100 хиляди VND/година, а най-високият е 297 000 хиляди VND/година. Средният доход на домакинството обаче е само 48 315 хиляди VND/година.

В структурата на доходите на домакинствата все още голям дял заемат доходите от селскостопанска дейност – 57,13%; от горското стопанство – 14,1%; от търговска дейност са 3.29%, а приходите от други дейности са 25.47%.



Фигура 3 Структура на общия доход на домакинството
Източник: Статистика от данни от проучване

Ако се изчисли средният доход на домакинства/човек/месец, домакинствата със среден доход под 1,5 милиона VND/човек/месец представляват 93,9% от общия брой анкетираните домакинства; Домакинствата със среден доход над 1,5 милиона VND/човек/месец представляват 6,1%.

По отношение на домакинствата на етническите малцинства може да се види, че от 245 домакинства с доход по-малък от 1,5 милиона VND/човек/месец, етническите домакинства Raglai имат 199 домакинства (представляващи 76,2%); домакинства от етническата група T'ring (представляващи 16,1%); Етническата група Тай има 2 домакинства (представляващи 0,8%). Етническите домакинства представляват незначителен дял. Така като цяло доходите на домакинствата на бедните етнически

малцинства в планинските райони на провинция Хан Хоа принадлежат предимно на етническата група Раглай.

Table 2.4 Доход на домакинство по етническа група в планините на Khanh Hoa

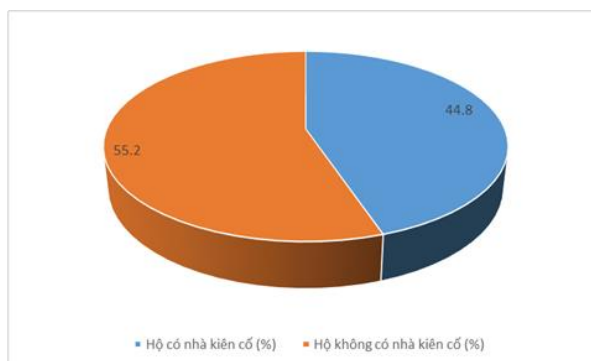
Ethnic		Average income/person/month		Total
		Below 1500	From 1500-3000	
Raglai	Count	199	13	212
	% within dantoc	93.9%	6.1%	100.0%
	% of Total	76.2%	5.0%	81.2%
T'ring	Count	42	3	45
	% within dantoc	93.3%	6.7%	100.0%
	% of Total	16.1%	1.1%	17.2%
Tày	Count	2	0	2
	% within dantoc	100.0%	0.0%	100.0%
	% of Total	0.8%	0.0%	0.8%
Nùng	Count	1	0	1
	% within dantoc	100.0%	0.0%	100.0%
	% of Total	0.4%	0.0%	0.4%
Ê đê	Count	1	0	1
	% within dantoc	100.0%	0.0%	100.0%
	% of Total	0.4%	0.0%	0.4%
Total	Count	245	16	261
	% within dantoc	93.9%	6.1%	100.0%
	% of Total	93.9%	6.1%	100.0%

Източник: Статистика от данни от проучване

• Физически капитал

Делът на домакинствата с постоянни жилища е едва 44,8% от общия брой на анкетираните домакинства, а до 55,2% от домакинствата имат само временни жилища. Най-ниската стойност на къщата е 10 милиона VND, а най-високата е 60 милиона VND.

Сред анкетираните домакинства има 162 етнически домакинства с 1 мотоциклет и 34 домакинства с 2 мотоциклета. Останалите домакинства не разполагат с моторизирани средства за придвижване.

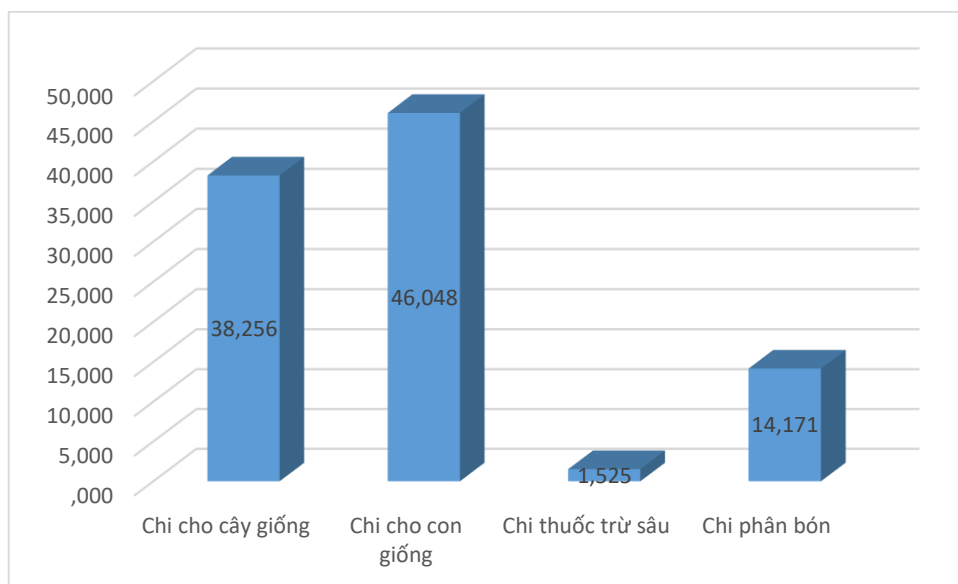


Източник: Статистика от данни от проучване

• Финансов капитал

Инвестиционни разходи за производствени дейности на семейството като капитал за разсад, семена, пестициди и торове. Резултатите от проучването показват, че средно всяко домакинство харчи 788 хиляди VND за закупуване на разсад; 948 хиляди донга за закупуване на семена; 31 хиляди VND за пестициди и 292 000 VND за торове.

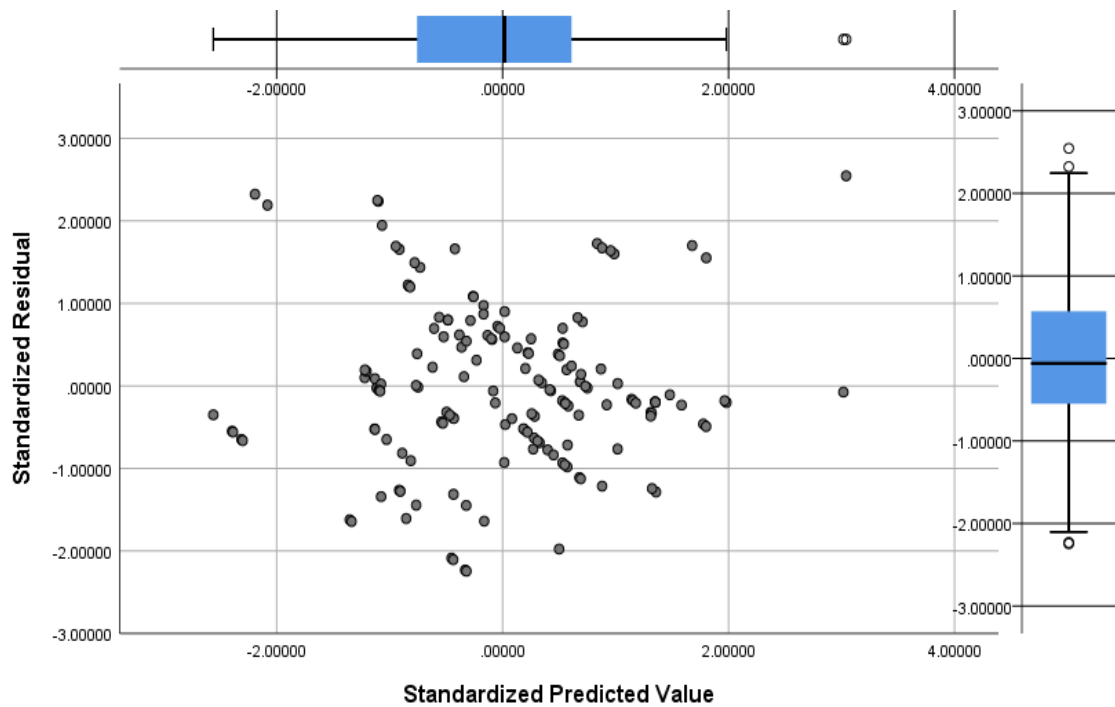
Средният дял на разходите на всяко домакинство за разсад е 38,25%; животновъдите са 46,05%; пестицидите представляват 1,52%, а торовете представляват 14% от общите инвестиционни разходи на домакинството.



Източник: Статистика от данни от проучване

Тест за дисперсия на променлива грешка:

От графиката на нормализираните остатъци и прогнозираните остатъчни стойности може да се види, че остатъците са произволно разпръснати в клъстери в област около нулевата координата, както е показано на фигура 4.3, така че линейното допускане на модела и метода е предполага се. равна грешка е удовлетворена.



Източник: Статистика от данни от проучване

Тест за нормалното разпределение на случайните грешки:

От диаграмата на разпределението на остатъците (Фигура 4.2) е показано, че средната стойност на остатъците е 0, стандартното отклонение ($\text{Std.Dev} = 0,968$) е близо до 1. Това позволява да се заключи, че хипотезата е нормално разпределена. на остатъците в регресионния модел не са нарушени.

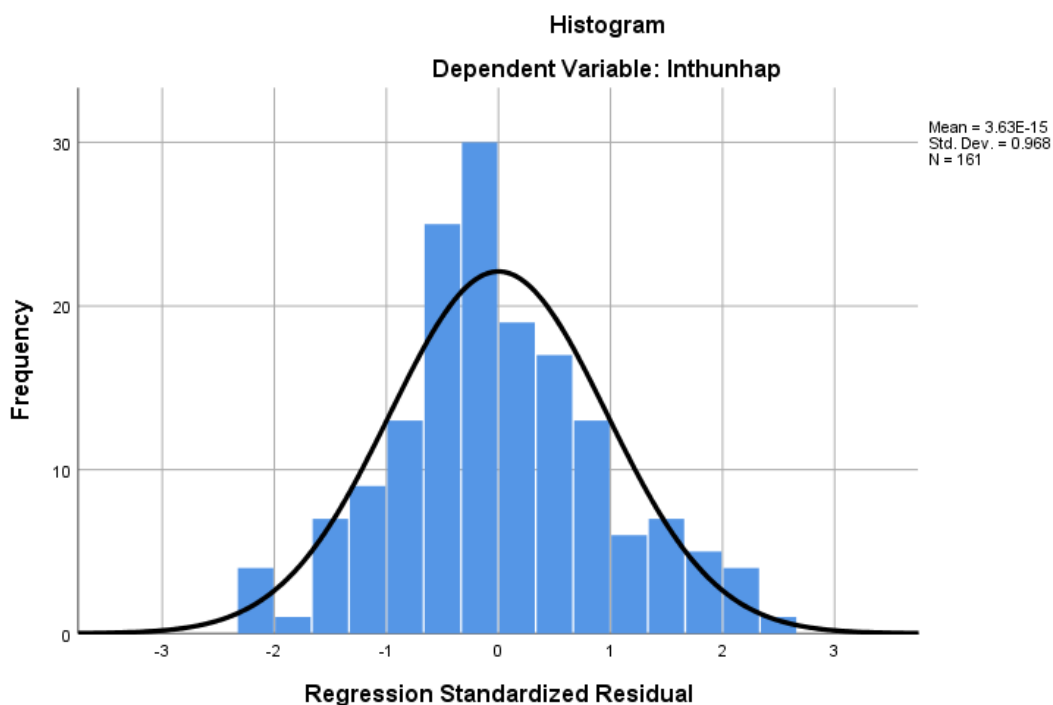


Figure 4.3 Нормално разпределение на случайната грешка

Източник: Статистика от данни от проучване

Проверката с графиката Q-Q също показва, че разпръснатите точки са близо до очакваната линия, така че може да се счита за нормално остатъчно разпределение.

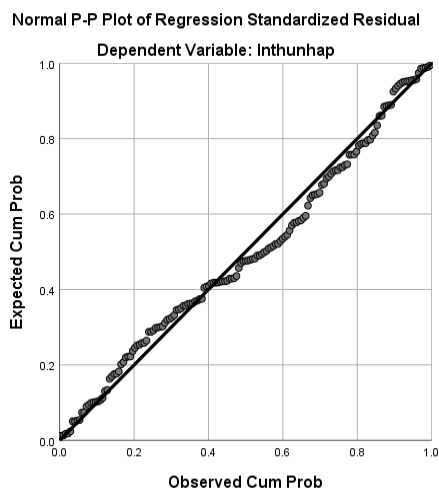


Figure 4 Нормализирани остатъци P-диаграма

Източник: Статистика от данни от проучване

По този начин, след извършване на необходимите тестове, регресионният модел не нарушава предположенията на класическия линеен регресионен модел. Следователно

резултатите от регресията са надеждни и се използват за тестване на предложените хипотези. Резултатите от регресията са представени в таблица 2.29.

Table 2.29: Резултати от регресионен анализ

Model Summary ^b										
Model	R	R Square	Adjusted R Square	Std. Error of the Estimate	Change Statistics					Durbin-Watson
					R Square Change	F Change	df1	df2	Sig. F Change	
1	.777 ^a	.604	.578	.29748	.604	22.886	10	150	.000	1.949
a. Predictors: (Constant), Invonvay, Intgiannhanroi, Intuoi, dtoc_Raclay, hovan, gioitinh, Intilelaodong, Insohdtaothunhap, Indtichdat, Inquimoho										
b. Dependent Variable: Inthunhap										

ANOVA ^a						
Model		Sum of Squares	df	Mean Square	F	Sig.
1	Regression	20.253	10	2.025	22.886	.000 ^b
	Residual	13.274	150	.088		
	Total	33.527	160			
a. Dependent Variable: Inthunhap						
b. Predictors: (Constant), Invonvay, Intgiannhanroi, Intuoi, dtoc_Raclay, hovan, gioitinh, Intilelaodong, Insohdtaothunhap, Indtichdat, Inquimoho						

Coefficients^a

	Unstandardized Coefficients		Standardized Coefficients		t	Sig.
	B	Std. Error	Beta			
(Constant)	6.206	.639			9.716	.000
Gioitinh	.046	.049	.050		.932	.353
Intuoi	.097	.081	.074		1.188	.237
Hovan	.048	.049	.052		.977	.330
dtoc_Raclay	-.297	.075	-.219		-3.986	.000
Inquimoho	-.134	.097	-.112		-1.386	.168
Intilelaodong	.333	.075	.317		4.428	.000
Insohdtaothunhap	1.111	.143	.476		7.795	.000
Intgiannhanroi	-.057	.020	-.172		-2.862	.005
Indtichdat	.301	.061	.294		4.941	.000
Invonvay	.106	.062	.098		1.697	.092

a. Зависима променлива: Inthunhap

Източник: Статистика от данни от проучване

Обсъждане на резултатите от изследването: От резултатите от анализа на иконометричния модел се вижда, че R² е равно на 0,604; коригираният коефициент R² (коригиран R квадрат) е 0,578. Това означава, че доходите от дейности за препитание на домакинствата на бедните етнически малцинства в провинция Khanh Ноа обясняват 57,8% от линейната връзка между факторите в модела.

Статистиката $F = 22,886$ с P -стойност на F критерия, равна на $0,000$, е много малка, така че можем да отхвърлим хипотезата H_0 ($\beta_1 = \beta_2 = \beta_3 = \beta_4 = \beta_5 = \beta_6 = \beta_7 = \beta_8 = 0$), че е, съществува линейна връзка между доходите от дейности за препитание на домакинствата на етническите малцинства с поне един от елементите на изследователския модел.

Сред факторите на модела има 6 фактора, влияещи върху доходите от поминъчни дейности на домакинствата на етническите малцинства в провинция Khanh Hoa. Броят на дейностите за препитание на домакинството има най-голямо влияние върху доходите на домакинството, дялът на работната сила на домакинството има второ по големина влияние, площта на продуктивната земя има третото по големина влияние и т.н., а факторът заем на домакинството засегнат най-малко.

Етническата принадлежност има отрицателен знак, както се очаква, и има статистическа значимост на ниво на значимост от 5%. Това показва, че етническите домакинства на Raglai имат по-нисък доход на домакинство през годината, отколкото домакинствата на други етнически малцинства. Реалността на сайта на проучването показва, че много етнически домакинства на Raglai не знаят как и наистина работят усилено, за да правят бизнес, така че много домакинства често събират пари. Резултатите от изследването са близки до местната практика и са подобни на някои предишни резултати от изследвания на Световната банка, 2012 г., MOLISA et al, 2015 г.; Hung Van Vu, 2020 г.; Pham Hong Manh и др., 2020). Междувременно домакинствата с мъж глава на домакинството имат повече доходи от дейности за препитание, отколкото домакинствата от жени. Домакинствата, оглавявани от мъже, често решават важни домакински въпроси, включително дейности за диверсификация на доходите. Проучването обаче не открива връзка между половите характеристики и доходите на домакинството.

Table 2.30 Обобщение на резултатите от тестване на хипотези на моделни изследвания

Hypothesis of the research model	Regression coefficient	Expectation Sign	Accept/Reject
The male head of household generates more income (+) than the female head of household	rejection	+	rejection
The age of the head of ethnic minority households has a positive relationship (+) to the income from livelihood activities of the household.	.074	+	
The educational level of the head of ethnic minority households has a positive relationship (+) to income from livelihood activities.	.052	+	rejection
Households of Raglai ethnic group have lower income	-.219	-	accept

from livelihood activities compared to other ethnic minority households.			
Household size has a negative (-) effect on income from livelihood activities.	-.112	-	rejection
The percentage of ethnic minority laborers has a positive relationship (-) to income from household livelihood activities.	.317	+	accept
The number of livelihood activities of ethnic minority households has a positive relationship (+) to income from livelihood activities.	.476	+	accept
Idle time in the year is negatively related (-) to income from livelihood activities.	-.172	-	accept
Production land area of ethnic minority households has a positive relationship (+) to income from livelihood activities.	.294	+	accept
Loans from credit institutions of ethnic minority households have a positive (+) impact on income from livelihood activities.	.098	+	accept

Източник: Статистика от данни от проучване

Резултатите от това емпирично проучване също имат подобни резултати с предишни проучвания от: Tran Que Anh & Bui Van Trinh (2011), на Световната банка (WB, 2009, 2012) или на други автори. други, като Lanjouw, Murgai и Stern (2013), Newman, Tarp и van den Broeck (2014), Hoang, Pham и Ulubas,og̃lu (2014), когато изследват етнически малцинствени групи във Виетнам.

III. ГЛАВА ТРЕТА: НАСОКИ И ПРЕПОРЪКИ ЗА ПРЕОДОЛЯВАНЕ НА БЕДНОСТТА В ПЛАНИНСКИТЕ РАЙОНИ И СЪЗДАВАНЕ НА ВЪЗМОЖНОСТИ ЗА ПОДОБРЯВАНЕ НА КАЧЕСТВОТО НА ЖИВОТ

3.1 Подобряване на жизнения стандарт на домакинствата

Нови открития от изследването: Сред елементите на модела има 6 фактора, влияещи върху доходите от дейности за препитание на домакинствата на етническите малцинства в провинция Khanh Noa. Броят на поминъчните дейности на домакинството оказва най-голямо влияние върху доходите на домакинството, делът на работната сила на домакинството има второ по големина влияние, площта на продуктивната земя има третото по големина влияние и т.н., а факторът на заема е от най-малко засегнатото домакинство.

Етническата принадлежност има отрицателен знак, както се очаква, и има статистическа значимост на ниво на значимост от 5%. Това показва, че етническите

домакинства на Raglai имат по-нисък доход на домакинство през годината, отколкото домакинствата на други етнически малцинства. Реалността в проучването показва, че много етнически домакинства на Raglai не знаят как и наистина работят усилено, за да правят бизнес, така че много домакинства често имат събиране на доходи. Резултатите от изследването са близки до местната практика и са подобни на някои предишни резултати от изследвания на Световната банка, 2012 г., MOLISA et al, 2015 г.; Hung Van Vu, 2020 г.; Pham Hong Manh и др., (2020).

Факторът на разнообразието на поминъка се изразява чрез броя на генериращите доход дейности на домакинството, чийто регресионен коефициент има положителен знак, както се очаква, и е статистически значим на ниво 5% в регресионния модел. Етническите домакинства с много разнообразни дейности за препитание имат условия за подобряване на доходите на домакинствата. Като цяло, тази констатация също е в съответствие с резултатите от изследванията на Световната банка (2009), Tuyen Tran Quang (2015), MOLISA и др. (2015), Хо Ван Мунг, Фам Хонг Ман (2020).

Факторът за достъп до продуктивна земя също има положителен коефициент на регресия, както се очаква, и има статистическа значимост на ниво на значимост от 5%. По този начин емпиричните доказателства от това проучване показват, че домакинствата с достъп до земя имат условия да организират производство и следователно имат условия за увеличаване на доходите. Този резултат е подобен на някои предишни проучвания като: Световна банка (2009), MOLISA и др., 2015, Ho Van Mung, Pham Hong Manh, 2020.

Освен това, факторът на достъп до кредит също има положителен коефициент на регресия, както се очаква. Когато домакинствата имат достъп до кредит, домакинствата ще имат много възможности да инвестират или да разширят поминъка на своите семейства и да създадат условия за увеличаване на доходите. Проучването обаче не откри доказателства за връзка между достъпа до кредит и доходите на домакинствата. Този резултат е подобен на някои предишни проучвания на Tran Quang Tuyen (2015).

3.2 Резултати от изследването в сравнение с установените цели на изследването

От резултатите от изследването повечето домакинства на етническите малцинства имат повече от 1 поминък. Делът на домакинствата с 1 поминъчна дейност е 0,4% от общия брой на анкетираните домакинства; процентът на домакинствата с 02 дейности за препитание възлиза на 10% от общия брой на анкетираните домакинства; делът на домакинствата с 3 дейности за препитание възлиза на 44,4% от общия брой на

анкетиранияте домакинства, а делът на домакинствата с 4 дейности за препитание възлиза на 45,2% от общия брой на анкетиранияте домакинства.

Като цяло, стратегиите за препитание на домакинствата на бедните етнически малцинства в планинските райони в провинция Хан Хоа постепенно се променят, но все още има много ограничения, така че резултатите от препитанието (доходите) на бедните етнически малцинства все още са много ниски. Броят на хората тук е сравнително нисък, те почти не могат да се измъкнат от бедността сами без помощта и подкрепата на източниците на капитал за препитание и стратегическата ориентация на местното правителство за препитание.

3.3 Създаване на механизми за стопанска дейност

Развитие на физически капитал

-Базово предложение

Физическият капитал включва социална инфраструктура, активи на домакинствата, които поддържат поминъка, като транспорт, водоснабдителни и дренажни системи, напоителни системи, енергоснабдяване, жилища и производствени съоръжения. По-специално, инфраструктурата играе особено важна роля в социално-икономическото развитие, създавайки движеща сила за развитие.

Съдържание на политическите препоръки: Съответните агенции трябва да обърнат внимание на разпределянето на капитал за завършване на системата „електричество – път – училище – гара“, за да посрещнат основните нужди на хората; прилагайте добре мотото „Държавата и хората работят заедно“, продължавайте да пропагандирате и мобилизирате хората да споделят трудностите, да контролирате инвестиционните инфраструктурни работи в общини и села; повишават осведомеността и активно допринасят за обновяването и поддържането на селските пътища и алеи чисти и просторни...

Развитие на човешкия капитал

Основно предложение: Човешкият капитал включва умения, знания, способност за работа и здраве на човека. Тези фактори помагат на хората да намерят или създадат за себе си подходящи работни места (поминък), за да печелят доходи и да обслужват собствения си живот и семействата си. Следователно тези фактори са много важни и тясно свързани с дейностите по препитание и доходите на домакинствата като цяло и в частност на бедните домакинства.

Съдържание на политическите препоръки: (i) Повишени инвестиции в образование и здравеопазване; (ii) Укрепване на професионалното обучение и създаване на работни места:

Развитие на финансовия капитал: Политиката за кредитна подкрепа е ефективен политически инструмент за постигане на целите за намаляване на бедността. Източникът на преференциално кредитиране е допринесъл за подпомагане на бедните и почти бедните домакинства да развият производство, да създадат работни места, да увеличат доходите, постепенно да подобрят живота си и да се измъкнат от бедността.

Съдържание на препоръките за политики:

Съответните агенции трябва да проучат решения за разширяване на обхвата и коригиране на времето за отпускане и срока на заема за преференциален кредит. В същото време провинцията трябва да разработи, измени и допълни механизми и политики в подкрепа на развитието на етническите малцинства и планинските райони (Програма за социално-икономическо развитие в етническите малцинства и планинските райони на провинция Кан Хоа).

Развитие на социален капитал: Социалният капитал се крие във формалните и неформални социални взаимоотношения (или социални ресурси), чрез които хората могат да създават възможности и да получават ползи в процеса на реализиране на средства за препитание.

Съдържание на политическите препоръки: Местните лидери трябва да разработят и приложат резолюции/планове за структурна трансформация на високопродуктивни породи растения и животни, подходящи за климатични и почвени условия, като помело със зелена кожа, банан и др., отглеждащи дребен добитък и домашни птици (Khanh Vinh), лилава захарна тръстика, дуриан, мангостан, рамбутан, кафе, отглеждане на биволи и крави (Khanh Son); или занаяти и услуги (ратан, бамбук, занаяти)... за ориентиране на хората; в същото време, провеждане на курсове за обучение и посещения на терен на модели за препитание; продължават да имат политики за подкрепа на капитал, земя, пазарна информация, производство на продукти...

Развитие на природен капитал: За бедните като цяло, по-специално за бедните етнически малцинства в планинските райони, природен капитал (включително земя, вода, въздух, минерални ресурси, водни ресурси, биоразнообразие и др.)

Съдържание на политическите препоръки: Местните райони трябва да засилят работата по разделянето на земята, смело да разпределят земя на бедните домакинства и да ги насочват да обработват и използват ефективно разпределената земя.

Повишаване на информираността на хората за опазване на природните ресурси в района, особено земя, вода, въздух, гори, биоразнообразие...; прехвърляне към тях на техники за мелиорация; пестеливо използване на водата, комбиниране на защита,

залесяване и рационално използване на горите; поддържат здравословна жизнена среда и баланс на екосистемата.

3.4 Подобряване на институциите за развитие на поминъка на домакинствата:

Продължете да насърчавате и подобрявате качеството и ефективността на пропагандата и разпространението на многоизмерния подход към бедността, относно целта за устойчиво намаляване на бедността с подходящи методи и методи, създаване на консенсус и обединяване на ръцете за бедните както от политическата система, така и от хората, драстична промяна на мисленето, осведомеността и отговорностите на държавни служители, партийни членове, нива и клонове в провинцията, особено в двата района на Khanh Son, Khanh Vinh за изпълнение на целта за устойчиво намаляване на бедността.

3.5 Формиране на местни политики за стимулиране развитието на региона

Въпреки че бяха положени много усилия за анализиране и оценка на факторите, влияещи върху доходите на домакинствата, чрез проучване на редица извадки от изследвания, за да има многоизмерен подход, изследването беше проведено съгласно метода за подбор за удобна извадка и размерът на извадката е сравнително малък в сравнение с населението на изследваната област, така че способността за обобщение не е висока. Освен това, поради ограничения във времето, заедно с процеса на проучване и събиране на данни, всичко това в по-голяма или по-малка степен е повлияло върху развитието на устойчиви поминъци за етническите малцинства. За да бъде това изследване по-пълно, са необходими и по-дългосрочни проучвания от други изследователи.

Накратко, за да се реализира такова съдържание, са необходими други изследователски теми.

ЗАКЛЮЧЕНИЕ

Чрез процеса на изследване, изучаване и анализиране на комбинацията както от качествена информация от източници на данни от интервюта с домакинствата, така и от количествена информация от многовариантни регресионни модели за идентифициране на факторите и нивата на влияние върху тяхното въздействие върху доходите на домакинствата на етническите малцинства в областите Khanh Son и Khanh Vinh , авторът може да направи някои основни изводи, както следва:

Това проучване анализира влиянието на факторите, влияещи върху доходите на домакинствата на етническите малцинства в района на Khanh Son, Khanh Vinh, провинция

Khanh Ноа, Виетнам. Резултатите от теста показват, че факторите, влияещи върху доходите на домакинствата на етническите малцинства, са етническите характеристики, размерът на домакинството, броят на дейностите за препитание, свободното време през годината и достъпът на домакинството до продуктивна земя. Тези фактори са статистически значими при 5% ниво на значимост. От горните резултати от изследването има някои политически предложения за местните власти за подобряване на доходите чрез дейности за разнообразяване на поминъка на етническите домакинства в тази област, които са:

Първо, местното правителство трябва да има политика за разпределяне на земните ресурси в местността, особено преглед на обработваема земя, производствена горска земя и др.

Второ, необходимо е да се засилят местните агро-лесовъдски дейности, за да се даде достъп на домакинствата на местните етнически малцинства до нови знания и техники в селскостопанските дейности за трансформиране на традиционните методи.

Трето, насърчаване на образованието и професионалното обучение на младите домакинства, така че те да имат условия за достъп до наука, технологии и нови знания.

Четвърто, трябва да има политики за създаване на работни места и насърчаване на дейности за препитание извън земеделските стопанства.

НАУЧНИ ПРИНОСИ НА ДИСЕРТАЦИЯТА

1. Представени са теоретико-методологическите подходи при изследване на ефективността на живота на хората и са представени основните определения и критерии за измерване на бедността в планинските райони на Виетнам.

2. Проведено е емпирично проучване и е анализирано нивото на бедност в планинските райони на провинция Хан Хоа.

3. Връзката е производна, дейности, осигуряващи препитание на домакинствата-източници на доходи.

4. Предлагат се насоки и препоръки за преодоляване на бедността в планинските райони на Виетнам.

5. Представен е механизъм за създаване на икономическа активност чрез формиране на местни политики за стимулиране развитието на регионите.

СПИСЪК НА НАУЧНИТЕ ПУБЛИКАЦИИ НА АВТОРА

I. Journal articles

1. Dinh Van Dung, (2016). Creating non-agricultura jobs for rural wokersin Ninh Hoa town, Khanh Hoa province, Khanh Hoa journal of Science, Technology and Enviroment, No.6-2016, p.12-18.

2. Pham Hong Manh, Dinh Van Dung, (2016). Quailyty improvement of labor force to meet the requirements of economic development in Khanh Hoa Journal of Science Technology and Enviroment, No, 4-2016, p. 7-14.

3. The position and rolre of Khanh Hoa Province’s Cooperative Alliance in collective economic development, the core of which is Cooperative; Research report on the organization and operation of the Cooperative and the system of Vietnam Cooperative”, April 2018, p 143-148.

4. Dinh Van Dung, Tran Hien. (2020). Many agricultural cooperatives are proactive with the market. <https://thoibaokinhdoanh.vn>

5. Dinh Van Dung, Tran Cuong and Tuan An, (2020). Co-operative economic development in the digital economy era. <https://thoibaokinhdoanh.vn>

6. Dinh Van Dung, (2020). Khanh Hoa develops the collective economy in the digital economy - Presentation at the Vietnam Cooperative Union Congress (p. 47-57).

7. Dinh Van Dung, Tran Hien. (2021). Support to build Ngoc Quang high quality rice value chain. <https://thoibaokinhdoanh.vn>

8. Manh Pham Hong, Dung Dinh Van, (2022). The role of Socio-Economic Development after COVID-19 and Energy-Growth- Environment in ASEAN Economies, Cuadernos de Economía (2022) 44, 1-24.

II. Conference papers

9- Pham Hong Manh, Dinh Van Dung, (2016), *Quality improvement of labor foce to meet the requirements of economic development in Khanh Hoa province*, (Scientific conference proceedings: resrach on the implementtation of the Resolution of the XVII Party Congress of Khanh Hoa province on education and training developent in the 2015-2020 period, the Province’s propaganda and training commission in collabortion with Nha Trang Universty held on 13 June 2016, pape 47 56.

10. Pham Hong Manh, Dinh Van Dung, and Pham Hong Manh, (2022), Linking training, research, and technology transfer with enterprise needs (Workshop on Linking training, research, and technology transfer with enterprise needs in the year 2022, Nha Trang College of Technology and Technology), paper 9-18.

**UNIVERSITY OF NATIONAL AND WORLD ECONOMY
FACULTY OF MANAGEMENT AND ADMINISTRATION
DEPARTMENT OF REGIONAL DEVELOPMENT**

D I S S E R T A T I O N

A B S T R A C T

Thesis title

**DEVELOPMENT OF LIVELIHOODS
FOR POOR PEOPLE OF ETHNIC MINORITIES
IN THE MOUNTAINOUS REGIONS
OF KHANH HOA PROVINCE**

for acquiring the educational and scientific degree “Doctor” in professional field **3.7
Administration and management**, scientific specialty "**Administration and management
(regional development)**" at UNWE

Doctoral Student

Dung Van Dinh

Doctoral Supervisor

Assoc. Prof. Georgi Nikolov, PhD

Sofia, 2022

The dissertation was discussed and approved for public defense at a meeting of the Department of Regional Development, Faculty of Management and Administration, UNWE from 19 September 2022 (Protocol № 1/19.09.2022). The dissertation topic is “*Development of livelihoods for poor people of ethnic minorities in the mountainous regions of Khanh Hoa province*”. It consists introductory and concluding part as well as three chapters – theoretical, methodological and one chapters that presents the research results. The research has been done on the base of 114 theoretical sources and empirical databases. The total volume of the dissertation is 142 standard pages (of 1800 characters with spaces, each).

The public defense of the dissertation is to be held on November 11, 2022, at 10:00 am in hall № 2032A “Scientific Councils” at the University of National and World Economy, Sofia, Bulgaria.

The members of the scientific jury for the public defense are as follows:

Prof. Hristo Katrandzhiev, PhD;

Assoc. Prof. Elka Vasileva, PhD

Assoc. Prof. Teodor Radev, PhD

Assoc. Prof. Petar Borisov, PhD

Prof. Galina Kurteva, PhD

The documents, required for the public defense are available at the Science Directorate, UNWE as well as on the UNWE webpage - <https://konkursi.unwe.bg/>.

INTRODUCTION

1. Scientific research purpose and Dissertation topic relevance

The issue of hunger eradication and poverty reduction is a major policy and a top concern of the Party and State for many years. This is also considered as a cross-cutting goal in the socio-economic development of the country. Currently, Vietnam is a country with a per capita income ranked in the group of countries with the average level of the world, the nature of poverty in our country has changed rapidly, not only reflected in the amount of poverty but also demanding in terms of quality.

For Khanh Hoa province, in recent years, along with the development and with economic restructuring, solving social security issues is always concerned by the Provincial Party Committee, People's Council, Provincial People's Committee and Vietnam Fatherland Front Committee and has been set as an important goal in the development strategy and concretized by a specific set of policies. Thanks to focused investment with policies suitable to the actual situation, in the period 2011-2015, Khanh Hoa province has achieved many important results in poverty reduction, the results of poverty reduction exceeded the plan. out. In 5 years (2011-2015), Khanh Hoa province has reduced 20,991 poor households, the poverty rate has been reduced by 8% (from 9.41% at the beginning of 2011 to 1.4% at the end of 2015). decrease by 1.6% per year. Poverty reduction policies and projects are implemented synchronously and effectively, contributing to promoting poverty reduction and social security goals in the province.

However, poverty reduction results in districts, towns and cities in the province are not uniform. While in lowland districts, towns and cities, the poverty rate has been reduced significantly with many sustainable poverty escape models, while the poverty rate in the two mountainous districts of Khanh Son and Khanh Vinh is still high, which focuses on ethnic minority areas. According to the results of the survey and review of poor households and near-poor households, as of January 1, 2017, in Khanh Hoa province, there were 21,397 poor households (accounting for 7.44%), of which the group of poor households are ethnic people. Ethnic minorities account for a high proportion of the total number of poor households (45.44%). Particularly for the two mountainous districts of Khanh Son and Khanh Vinh, the rate of poor households is very high (Khanh Vinh: 53.80%; Khanh Son: 50.49%).

However, in the context of ethnic minorities in the mountainous area of Khanh Hoa with outdated living and production customs, limited educational attainment, etc., the development of livelihoods for this group of people over the past time has achieved significant achievements. What policies are effective, which policies have not worked as expected, and in which direction should support be taken in the future to achieve effectiveness... are still big questions.

2. General objective

The general objective of the study is to study the livelihood characteristics of poor ethnic minority households in the mountainous areas of Khanh Hoa province. From there, propose solutions to develop livelihoods to increase income and improve the lives of people in the study area.

Detail goal:(1) Analysis of livelihood characteristics of poor ethnic minority households in mountainous areas of Khanh Hoa province, (2) Determination of income structure from livelihood activities of poor ethnic minority households in mountainous areas of Khanh Hoa province, (3) Assess the impact of current poverty reduction policies on the livelihood development of poor ethnic minority households in the mountainous areas of Khanh Hoa province.

3. Scientific research subject and Research tasks

Research subjects: As a matter of livelihood, poverty reduction policies have been implemented in the mountainous areas of Khanh Hoa province.

Research scope: The research of the topic was carried out in the following areas:

+ Space: The topic focuses on studying poor households of ethnic minorities in 2 districts of Khanh Son and Khanh Vinh, Khanh Hoa province.

- The reason for choosing these two districts is because over 75% of the population is ethnic minorities. The highest poverty rate in Khanh Hoa province is over 40%.

+ Time: Data on survey information from October to November 2021.

Central thesis and working hypotheses

Research question: From the above research objective, the research questions include: (1) What are the characteristics of livelihood capital of poor ethnic minority households in mountainous areas of Khanh Hoa province today? (2) What is the structure of income from livelihood activities of poor ethnic minority households in mountainous areas of Khanh Hoa province? (3) What impact do current poverty reduction policies have on livelihood development of poor households of ethnic minorities in mountainous areas Khanh Hoa province?

In terms of the science

Firstly, the topic will contribute to systematizing the theoretical basis of livelihood diversity, sustainable livelihoods in general and household livelihoods in particular.

Secondly, the topic will contribute to building an analytical framework and research model on sustainable livelihoods in developing the livelihoods of poor ethnic minority households in the mountainous areas of Khanh Hoa province.

In terms of the practicality: The results of the thesis research have practical significance in the following aspects:

Firstly, it helps local authorities to recognize the livelihood characteristics of poor ethnic minority households in the mountainous areas of Khanh Hoa province, from which they can make and apply policies in practice. localities to improve people's living standards.

Secondly, the topic contributes to supplementing and enriching practice and research experience on the livelihood and income of poor households in mountainous areas, especially raising income for households of ethnic minority families.

Thirdly, the research results are a reference for managers, students and practitioners in management agencies and universities when researching on livelihoods, livelihood diversity and sustainable livelihoods.

RESEARCH STRUCTURE

In addition to the introduction, conclusion, document references and appendices, the thesis is configured into three programs, supplemented as follows:

Chapter one: Theoretical and Methodological approaches in researching the quality of people's

life; **Chapter two:** Analysis and assessment of the poverty in the Vietnam mountain regions;

Chapter three: Guidelines and recommendations for overcoming poverty in mountain regions and creating opportunities to improve the quality of life.

I CHAPTER ONE: THEORETICAL AND METHODOLOGICAL APPROACHES IN RESEARCHING THE QUALITY OF PEOPLE'S LIFE

1.1 Concept of households, types, and characteristics

Household has existed for a long time, so far it still exists and develops. Experiencing different economic periods, households and household economies are expressed in different forms but still have the same common nature that is the production and business activities of

family members trying to do business. how to create more material wealth to feed and increase the accumulation for the family and the society (Nguyen Thi Huong Diu, 2009).

Vuong Thi Van (2009) gives three main criteria that are often mentioned when defining the concept of household: having blood relation and marriage; co-residence; have a common economic base. The author also believes that the vast majority of households in Vietnam consist of people who are related by marriage or blood relationship. Therefore, the concept of household is often understood synonymously with family, sometimes being grouped into the general concept of household.

Households are the main research subjects of agricultural science and rural development, especially agricultural economics. Agricultural and non-agricultural production activities in rural areas are mainly carried out through households (Tran Xuan Long, 2009).

Regarding farmer households, according to the definition of author Frank Ellis (1988, page 19) "Farming households are households engaged in agriculture, earning their own livelihood on their own land, using mainly the labor power of farmers. families for production, often within the larger economic system, but primarily characterized by partial participation in markets and a tendency to operate with a high degree of imperfection".

In our country, many authors refer to the concept of farmer household. According to author Le Dinh Thang (1993, p.19) that "Farmers are a socio-economic cell, a basic economic form in agriculture and rural areas". Meanwhile, author Dao The Tuan (1997, p. 75) said: "Farming households are mainly agricultural activities in a broad sense, including forestry, fishery and non-agricultural activities in rural areas". According to Nguyen Sinh Cuc (2001, page 6), "Agricultural households are those households with all or 50% of the labor force regularly participating directly or indirectly in cultivation, animal husbandry and epidemic activities. agricultural services (land preparation, irrigation, plant varieties, plant protection, ..) and usually the main source of livelihood of households is based on agriculture".

1.2 Classification of agricultural households

Farmer household economy: According to Tchayanov (1924), the most basic argument is to consider the peasant household economy as a mode of production that exists in all social regimes. Each mode of production has its own law of development, and in each mode it seeks to adapt to the prevailing economic mechanism. The goal of a farmer household is to have a high income

regardless of where that income comes from, farming, animal husbandry or occupation is the common result of family labor.

Characteristics of rural household economy: According to Pham Anh Ngoc (2008), the basic characteristics of rural household economy are: Farm household economic activities are mainly based on family labor or available labor without the need to outsource. The members participating in household economic activities have close relationships with each other in terms of economy and bloodline; Land is the most important and indispensable means of production for economic production of farmers; Farmers are the real owners of the main production process, directly affecting the growth and development of plants and animals, without intermediaries, they work regardless of time and stick to their ideas. their production material; The household economy has a diversified and complex labor structure, in a household there are many types of workers, so the householder has both the ability to directly manage and manage all stages of production and the ability to manage all stages of production. direct participation in the process.

Classification of households: According to Pham Anh Ngoc (2008), depending on the research purpose, households are divided into different types.

Based on the objectives and operating mechanism including: Fully subsistence farmers with no response to the market: This type of household has the goal of maximizing benefits, that is, the production of necessary products for household consumption.

- Farming households producing mainly commodities: This type of household has a clearly expressed goal of profit maximization and has a strong reaction to capital, land and labor markets.

1.3 Definitions of poverty and criteria for identifying poor households

The concept of poverty: As the first person to find a measure of poverty and in specific situations in the English city of York in the early 20th century, Rowntree defined poverty as the lack of a certain amount of money needed to "get the darkest things." necessary for the maintenance of pure physicality" (Rowntree, 1910).

At the World Summit and Social Development held in Copenhagen, Denmark, 1995: "The poor are all those whose income is less than 1 dollar (USD) per day per person, the amount of which is considered enough to buy the products necessary for survival".

In Vietnam, the concept of poverty used is a concept that was introduced at a conference on fighting poverty organized by the Socio-Economic Commission for Asia and the Pacific in

Thailand in 1993 and was developed by other countries. regional consensus and continues to be used in the current poverty approach (Ministry of Labour, Invalids and Social Affairs, 2015). This concept states that: “Poverty is a state in which a part of the population is unable to satisfy basic human needs, which depend on the level of socio-economic development, style, and socio-economic development. customs of each region and those customs are recognized by society” (Government, 2003).

1.4 Poverty classification

- **Absolute poverty:** To give an overview of the problems of developing countries, Robert Mc Namara, as Director of the World Bank, introduced the concept of absolute poverty. He defines the concept of absolute poverty as follows: "Poverty in absolute measure...is living at the very edge of existence. The absolute poor are those who struggle to survive in deprivations. wretched and in a state of neglect and dignity beyond imagination bearing the mark of the fortunate plight of our intellectuals".
- **Relatively poor:** In so-called affluent societies, poverty is defined based on individual's social situation. Relative poverty can be seen as providing inadequate physical and immaterial potentialities for those who belong to some certain social class relative to that society's well-being.

Relative poverty can be objective, i.e. existence does not depend on feelings of those involved. It is called subjective relative poverty when the insiders feel that poverty does not depend on objective identification. Besides the lack of (relative) material supply, the lack of immaterial resources is becoming more and more important. Socio-cultural poverty, lack of participation in social life due to financial deprivation is partly seen by sociologists as a serious social challenge.

II. CHAPTER TWO: ANALYSIS AND ASSESSMENT OF THE POVERTY IN THE VIETNAM MOUNTAIN REGIONS

2.1 Regional profile of the mountain region: Viet Nam has 53 ethnic minorities with 14,118,232 people, nearly 3 million households (accounting for 14.7% of the country's population), residing in communities in 51 provinces and cities, 548 districts, and 5266 commune-level administrative units, including 382 border communes (contiguous with China,

Laos, and Cambodia). The area resides mainly in the Northwest, the Central Highlands, the Southwest, and the Central Coast, accounting for three-quarters of the country's total area.

Ethnic minority groups in Vietnam are still facing disadvantages leading to lower livelihood outcomes than the majority group (World Bank, 2009), such as: disadvantages in terms of access to education and access to education. on credit, access to productive land, etc. (MOLISA et al., 2015). All studies confirm that the factors of household characteristics (ethnicity, gender and education of the household head, household size, etc.) affect their income (Haughton, Dominique, Jonathan Haughton). et al, 1999; Tran Quang Tuyen, 2015; Hung Van Vu, 2020). In addition, the role of livelihood diversification, especially off-farm employment, on household income, contributing to poverty reduction has been confirmed in previous studies. Most studies confirm that diversification of livelihood activities helps households improve their economic well-being (Rigg 2006; MOLISA et al, 2015; Tran Quang Tuyen, 2015; Hung Van Vu, 2020).

2.2 Review of related studies

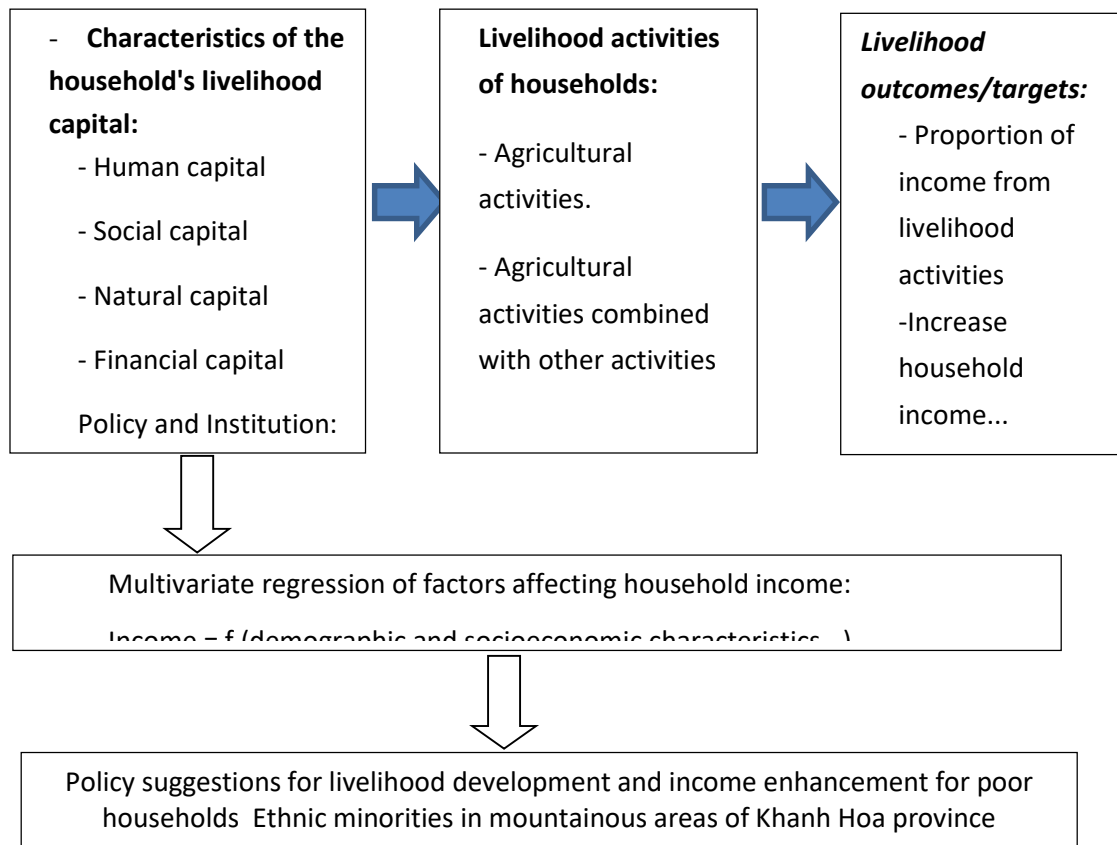
In terms of theory: In general, the studies related to the livelihoods and livelihood diversity of households are based on the theories of the framework for analyzing livelihoods and living standards, in particular, the living standards of rural households. The impact of livelihood diversity and factors affecting household income such as: demographic characteristics, economic and social characteristics of the household as well as production and farming characteristics.

About survey subjects: Most of the studies on livelihoods and livelihood diversity are aimed at survey subjects in rural areas. The difficulty of income and living standards of farming households has put many demands on diversifying sources of livelihood for households.

About research methods: Regarding methods, many authors use different methods depending on the characteristics of research data to analyze factors affecting household income (Haughton, Dominique, Jonathan Haughton et al., 1999; World Bank, 2009, Hung Manh Nguyen and Tuan Anh Nguyen, 2019; Hung Van Vu, 2020). Therefore, in this study, to clarify the factors affecting the income of ethnic minority households with empirical research in Khanh Vinh district, Khanh Hoa province, Vietnam. The author approaches the method of Haughton, Dominique, Jonathan Haughton et al. (1999), World Bank (2009) for empirical analysis. The research results are very important in terms of local government policies towards ethnic minority households in the study area.

2.3 Analytical framework of the study:

The above empirical studies have clarified the analytical framework for livelihoods, and at the same time used statistical survey methods to evaluate and clarify the factors affecting the collection and diversity of household livelihoods. family. Multivariate regression method is used to determine the impact of livelihood diversity on the income and life of the household. From the process of theoretical review and overview of related studies, the analysis of livelihoods of poor households of ethnic minorities in the mountainous area of Khanh Hoa is as follows:



Source: Author's construction

Figure: Analytical framework of the study

2.4 Analysis and assessment of poverty in the Khanh Hoa region

Research area: Khanh Hoa is a coastal province in South Central of Vietnam, with territory on land farthest protruding to East Sea. To the North, it borders on Phu Yen Province, the northernmost point: 12°52'15" north latitude. To the South, it borders on Ninh Thuan Province, the southernmost point: 11°04'25" North latitude. To the West, it borders on Dak Lak, Lam Dong, and the westernmost point: 108°40'33" east longitude. To the East, it borders on East Sea, the easternmost point: 109°02'55" east longitude. At Hon Doi cape on Hon Gom Island, Van Ninh District, it is also East Pole on the mainland of the Socialist Republic of Viet Nam.

Khanh Vinh is a mountainous and semi-mountainous district located in the westernmost part of Khanh Hoa province, 32.4 km from Nha Trang city in Khanh Hoa province, with coordinates: 12°16'53"N 108°54'27"E. Khanh Vinh district borders Ninh Hoa town and Dak Lak province to the north, Lam Dong province to the west, Khanh Son district and Ninh Thuan province to the south, and Dien Khanh district to the east.



Source: Khanh Vinh District People's Committee, 2021

Khanh Vinh district has an area of 1,165 km² with a population of 37,648 people, of which 17,464 Raglai people account for 48.5% of the population, the Kinh people have about 9,512 people, accounting for 26.4% of the population, and the Muong (T'Ring) people have about 5,078 accounted for 14.01%, the Ede people 1,655 accounted for 4.6%, 1,286 Tay people accounted for 3.6%, 720 Nung and 209 Muong. Khanh Vinh district has 14 commune-level administrative units, including Khanh Vinh town (district capital) and 13 communes: Cau Ba, Giang Ly, Khanh Binh, Khanh Dong, Khanh Hiep, Khanh Nam, Khanh Phu, Khanh Thanh, Khanh Thuong, Khanh Trung, Lien Sang, Son Thai, Song Cau.

With the characteristics of a mountainous district with forest area accounting for 90% of the natural area, the population mainly lives on agriculture and forestry. Khanh Vinh's population is mainly ethnic minorities, in the district there are 15 ethnic groups living together. Raglai people live in most communes and towns except Giang Ly commune. The T'Ring people live mainly in the southern communes of the district and make up the majority in Cau Ba, Son Thai and Giang Ly communes. The Ede people mainly live in the Northwest region of the district, bordering Dak Lak province. The Tay, Nung, Muong... mainly migrated from the North of Vietnam to live in recent years, they mainly concentrated in the northern communes of the district. Ethnic minorities have had a sedentary life, have relatively stable wet rice production practices, and been developing sugarcane cultivation into a concentrated area of concentrated material crops according to the provincial plan.

Khanh Son is a highland district separated from the plain of the province by the high Khanh Son pass. The North borders Khanh Vinh district, the Northeast borders Dien Khanh, the East borders Cam Ranh city, the South and West borders Ninh Thuan province. The district has 7 communes (Thanh Son, Son Lam, Son Hiep, Son Trung, Ba Cluster North, Ba Cluster South) and 01 To Hap town.

Total area of Khanh Son district is 33,800 ha, population is 23,388 people. The population lives mainly on agriculture and forestry. Khanh Son's forestry land area accounts for 94% of the total natural area. Ethnic minorities have had a sedentary life, have a custom of planting wet rice, tending and exploiting pine resin, growing tea and coffee in an intensive way into a large specialized farming area. Traditional culture full of national identity is expressed through the "Khanh Son stone instrument" and "Gong culture" typical of the central highlands. During the two long wars of the nation, Khanh Son used to be a revolutionary base with fierce fronts such as "Valley of Death", To Hap base, Ta Núa airport.



Source: Khanh Son District People's Committee, 2021

Khanh Son has the same climatic conditions as the second Da Lat, along with an attractive indigenous culture, unique landscapes, meaningful historical sites... Famous tourist destination of Khanh Son is Ta Gu Waterfall (also known as Ivory Waterfall, Standing Stone). The waterfall is about 40m high, associated with the unique folk legend of the Raglai ethnic group. In addition, Khanh Son also has many other attractive places such as Doc Quy Waterfall, Doc Gao archaeological site, especially the Raglai culture imbued with identity.

Khanh Son has many valuable forest products. In particular, To Hap tree resin is used as a very precious spice, and three-leaf pine resin (a tree that grows in forests in Khanh Son). In addition, thanks to the natural conditions bestowed on Khanh Son land in terms of climate, the land is suitable for fruit trees of high economic value, especially Khanh Son durian has grown, a well-known brand in the market. Green-skinned pomelo, mangosteen, purple sugarcane... are famously delicious and have recently become a key crop to help the district transform its economic structure to bring a more prosperous life to the community.

2.5 Research Methods

Approach: To achieve the above objectives, the study uses the method of synthesis, evaluation and analysis from secondary data sources. Systematic approach, descriptive statistical method and application of multivariable regression model are the main methods used in research to assess the ability to identify factors and their influence to the income of ethnic minority households in Khanh Son and Khanh Vinh areas.

Research process: The research process of the topic is organized in two steps including qualitative research and quantitative research. Qualitative research consists of two basic contents: the study of the theoretical foundations of the livelihood framework, and an overview of previous research results in order to form an analytical framework and determine the research model of the thesis. The research process of the thesis topic is presented in Figure 2.

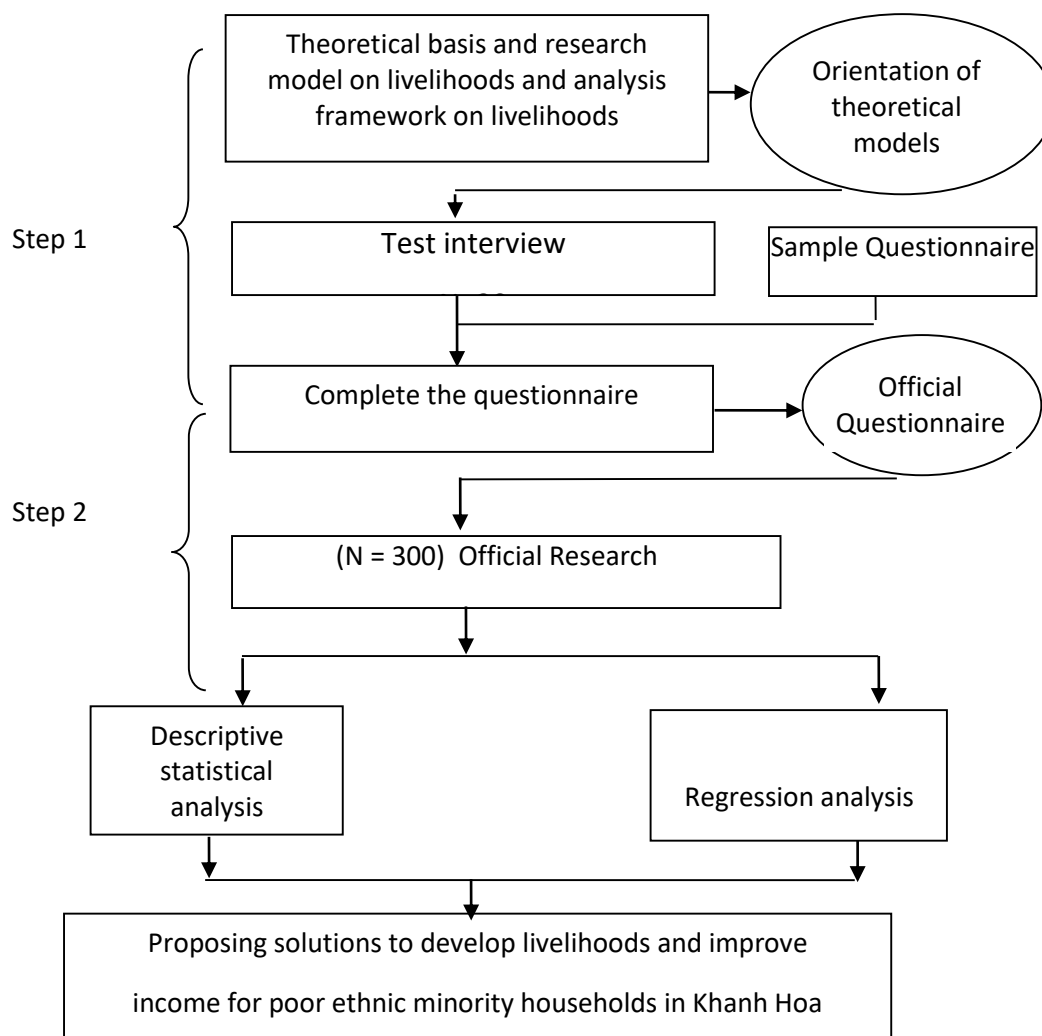


Figure: Diagram of Research Process

The research process consists of seven steps:

B1: Theoretical basis and research model on livelihoods and livelihood analysis framework;

B2: Theoretical model orientation;

B3: Mock interview (sample questionnaire);

B4: Complete the questionnaire →sample questionnaire;

B5: Formal study (N= 300);

B6: Synthesis, descriptive statistics + regression analysis;

B7: Propose policies to diversify livelihoods.

The mock interview aims to build a survey questionnaire to serve the next quantitative research process.

Preliminary research: Preliminary questionnaires were developed to assess occupation structure, income and livelihood diversity. The selected questions included in the preliminary questionnaire were synthesized from previous studies and from the advice of the instructors.

Starting from the characteristics of the population in order to ensure representativeness and improve the reliability of the analysis results, the study carried out a survey of 300 ethnic minority households in two mountainous districts of Khanh Hoa.

Therefore, the study will conduct a survey of ethnic minority households by non-probability sampling technique with the method of quota sampling (Hoang Trong, Chu Nguyen Mong Ngoc, 2007, p. 35 – 36). The determination of subpopulations is based on the proportion of total poor households in two districts in the mountainous area of Khanh Hoa province (Khanh Son and Khanh Vinh) to distribute the sample size.

With the sample size of the study area of 2 mountainous districts is 600 votes. The distribution of survey samples to each EA is determined based on the total number of poor households of the 2 districts and each commune. The number of specific survey samples for each commune of each locality is presented in Table 4 below.

Table 2.1: Number of surveyed poor households in each locality in the study sample

No.	Name of locality	Total number of households	Total number of poor households	Percentage of poor households in each locality compared to the total number of poor households in two districts	Number of survey samples (sample)
I	Khanh Son District	6.199	3.550	43,33	130
1	To Hap town	1.153	586	5,00	15
2	Thanh Son Commune	621	523	5,00	15
3	Son Lam Commune	793	402	4,67	14
4	Son Binh Commune	798	494	5,00	15
5	Son Hiep Commune	509	331	6,33	19
6	Son Trung Commune	733	266	6,67	20
7	Ba Cum Bac Commune	1.208	670	5,67	17
8	Ba Cum Nam Commune	384	278	5,00	15
II	Khanh Vinh District	8.835	5.413	56,67	170
1	Khanh Vinh town	1.050	302	3,33	10
2	Khanh Thanh Commune	430	353	3,67	11
3	Khanh Phu Commune	752	565	6,00	18
4	Song Cau Commune	332	15	1,67	5
5	Cau Ba Commune	606	502	4,00	12
6	Lien Sang Commune	410	336	4,00	12
7	Giang Ly Commune	339	268	3,33	10
8	Son Thai Commune	427	376	5,00	15
9	Khanh Thuong Commune	526	456	4,33	13
10	Khanh Nam Commune	510	369	4,00	12
11	Khanh Trung Commune	716	444	1,67	5
12	Khanh Binh Commune	1.051	561	8,00	24
13	Khanh Dong Commune	768	298	3,33	10
14	Khanh Hiep Commune	918	568	4,33	13
	Total	15.034	8.963	100	300

Source: Calculated from data of Khanh Hoa Department of Labor, Invalids and Social Affairs, 2017

2.6. Household economy and economic characteristics of rural households

Econometric model

To solve the set objectives, the study uses a multivariate regression model on the impact of livelihood diversity on household income.

According to World Bank (2009), the econometric model analyzing the factors affecting household income has the form of a logarithmic function with the following general theoretical model:

$$\text{Ln (Income)} = \beta_0 + \beta_i X_i + \varepsilon$$

In there:

Income: is the average income per capita of the household in the year

β_0, β_i : is the regression coefficient of the model

X_i : are independent variables (factors that affect average income)

ε : Error of the model

+ Gender (gioitinh): Is a dummy variable, dummy variable, taking the value 0 if the head of the household is female, taking the value 1 if the head of the household is male. The expectation of this variable has a positive sign (+). Studies by Vuong Thi Van (2009), Nguyen Quoc Nghi and Bui Van Trinh (2011), Nguyen Dang Hao (2012), as well as practice, have shown that male household heads often have conditions to have sexual relations. interventions and thus can increase family income and the ability to choose the trend of livelihood diversification is higher than that of female heads.

+ Age of household head (X2): Age variable calculated from the year of birth of the household head. Expectations have a positive sign (+). The age of the household head has a positive relationship with the production experience of the household, so there are conditions to increase the household's income and the tendency to choose diversified livelihoods is higher. In addition, previous research results such as those of Nguyen Dang Hao (2012), have shown this.

+ Education level of the household head (X3): is the variable that represents the number of years of schooling of the head of the household. Expectations are positive. The higher the education level of the household head (longer schooling period) will have a positive impact on household income and the tendency to choose more livelihood activities. The results of a number of research works by Nguyen Dang Hao (2012), Pham Hong Manh and Ha Thi Thieu Dao (2015), have shown that the number of years of schooling of the household head has a positive impact on the ability to choose a child. household design, so in the study, the expectation of this variable has a positive sign (+).

+ Ethnic characteristics (X4): is the variable demonstrating the relationship between gender characteristics and household income; in fact, research shows that many Raclay ethnic households do not know how to work hard, so many households frequently have low income. households with the gender of the household head are male with low income. Therefore, in the study, this variable will be expected to have a negative sign (-).

+ Household size (X5): This variable represents the number of people in a household, which is expected to have a positive sign. In fact, studies from rural households have shown that large-scale households often have a lot of pressure to choose livelihood diversity to improve household income. Therefore, in the study, this variable is expected to have a positive sign (+).

+ Labor rate (X7): It is a variable that creates products and material wealth to satisfy the needs of ethnic minorities. Due to the location of residence and education level, the main source of ethnic minority labor is unskilled labor engaged in the field of agriculture and forestry, which has some unique characteristics, so the employment of laborers Ethnic minorities in general and unskilled labor employment of ethnic minorities in particular are influenced by many different factors such as geographical location, education level, access to information about the labor market, and policies to support and encourage employment to increase income for households. Therefore, in the study, this variable is expected to have a positive sign (-).

+ Number of income generating activities (X7): This is the variable that represents the number of livelihood activities to generate income of the household. Households with many livelihood activities will be able to increase their household income (Dinh Phi Ho, 2014; Nguyen Quoc Nghi, Tran Que Anh, Bui Van Trinh, 2011). And so, the expectation of this factor in the study is positive (+).

+ Leisure time (X8): This variable represents the number of idle months without work in the year of the household. Studies by Nguyen Tien Khai and Nguyen Ngoc Danh (2014) have shown that the number of idle months without work in the year of a household will have a negative impact on the improvement of household income.

+ Area of productive land (X9): This is the variable that represents the household's ability to access productive land and is expected to have a positive sign. Practices and studies (Dinh Phi Ho, 2014; Pham Thi Huong Diu, 2009; Dao The Tuan, 1997; Le Dinh Thang, 1993), have shown that households with access to land often have more conditions in improving household income and livelihood development.

+ Access to credit (X10): Is the variable that represents the household's ability to access credit and the expectation has a positive sign. Practices and studies (Dinh Phi Ho, 2014; Pham Thi Huong Diu, 2009; Dao The Tuan, 1997; Le Dinh Thang, 1993), have shown that households with access to formal credit are often have more conditions in developing the livelihoods of households in rural mountainous areas today.

Table 2.2: Summary of variables in the multivariate regression model

Variable name	Symbol	Scientific basis	Expectation sign
Average household income	Income		
Sex	Gioi tinh (X1)	Nguyen Đàng Hao (2012)	+
Age of household head	Tuoi (X3)	Phạm Hong Manh và Ha Thi Thieu Dao (2015), Nguyen Đàng Hao (2012)	+
Education level of household head	Hoc van (X3)	Đinh Phi Ho, 2014; Pham Thi Huong Diu, 2009	+
Ethnic characteristics	dtoc_Raclay (X4)	Vuong Thi Van (2009), Nguyen Quoc Nghi và Bui Van Trinh (2011), Nguyen Đàng Hao (2012)	-
Household size	Lnquimoho (X5)	Đinh Phi Ho (2014)	-
Labor rate	Lntilelaodong (X6)	Nguyen Tien Khai và Nguyen Ngoc Danh (2014)	+
Number of income generating activities (number of livelihood activities)	Lnsোধtaothunhap (X7)	Đinh Phi Ho, 2014; Nguyen Quoc Nghi, Tran Que Anh, Bui Van Trinh, 2011	+
Idle time	Lntgiannhanroi (X8)	Đinh Phi Ho, 2014; Pham Thi Huong Diu, 2009; Đào The Tuan, 1997; Le Đình Thang, 1993	-
Access the production Land	Lndtichdat (X9)		+
Access to credit	Lnvonvay (X10)		+

Source: Author's compilation

2.7 Poverty and criteria for identifying poor households

Overview of the survey sample: The study investigated officially 300 votes in 2 districts Khanh Vinh and Khanh Son, collected 261 votes. In which, 139 questionnaires were in Khanh Vinh district, 122 questionnaires were in Khanh Son district.

Table 2.3: Structure of ethnic minority households according to mountainous localities in Khanh Hoa

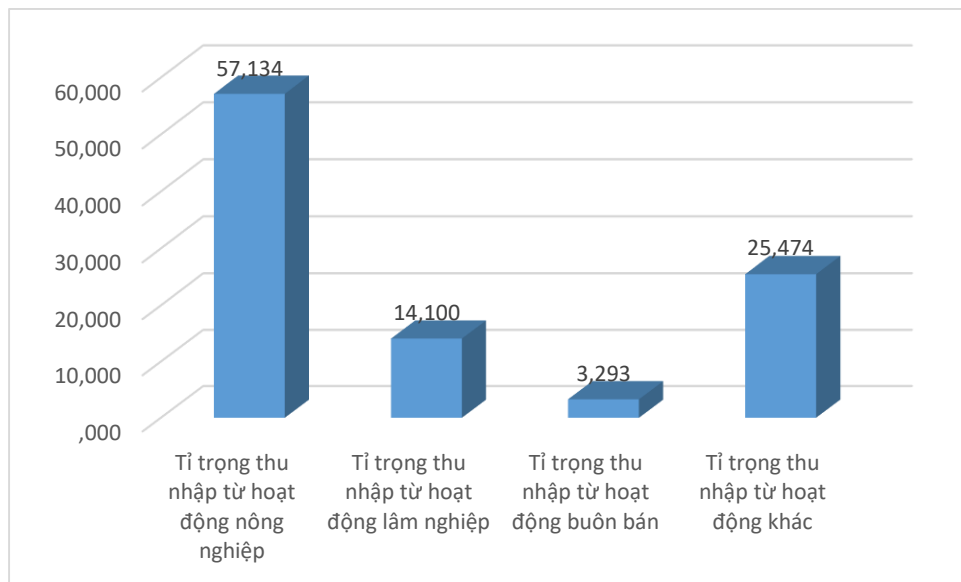
	Frequency	Percent	Valid Percent	Cumulative Percent
Khánh Vĩnh	139	53.3	53.3	53.3
Khánh Sơn	122	46.7	46.7	100.0
Total	261	100.0	100.0	

Source: Statistics from survey data

In the survey sample, there are 132 male householders, accounting for 50.6%; The head of household is female with 129 people, accounting for 49.4%. The age of the lowest household head is 18, the highest is 75. The average age of the household head in the survey sample is 58.5 years old.

Income from livelihood activities: The lowest household income from livelihood activities is 8 100 thousand VND/year and the highest is 297 000 thousand VND/year. However, the average household income is only 48 315 thousand VND/year.

In the household's income structure, the proportion of income from agricultural activities still accounts for a large proportion with 57.13%; from forestry accounted for 14.1%; from trading activities accounted for 3.29% and income from other activities accounted for 25.47%.



Source: Statistics from survey data

Figure 4.1: Income structure of total household income

If the average income of households/person/month is calculated, households with average income below 1,5 million VND/person/month account for 93.9% of the total number of households surveyed; Households with an average income of over 1,5 million VND/person/month accounted for 6.1%.

In terms of ethnic minority households, it can be seen that out of 245 households with an income of less than 1,5 million VND/person/month, Raglai ethnic households have 199 households (accounting for 76.2%); households of the T'ring ethnic group (accounting for 16.1%); Tay ethnic group has 2 households (accounting for 0.8%). Ethnic households account for a negligible proportion. Thus, in general, the income of poor ethnic minority households in the mountainous areas of Khanh Hoa province mainly belongs to the Raglai ethnic group.

Table 2.4: Household income by ethnic group in the mountains of Khanh Hoa

Ethnic		Average income/person/month		Total
		Below 1500	From 1500-3000	
Raglai	Count	199	13	212
	% within dantoc	93.9%	6.1%	100.0%
	% of Total	76.2%	5.0%	81.2%
T'ring	Count	42	3	45
	% within dantoc	93.3%	6.7%	100.0%
	% of Total	16.1%	1.1%	17.2%
Tày	Count	2	0	2
	% within dantoc	100.0%	0.0%	100.0%
	% of Total	0.8%	0.0%	0.8%
Nùng	Count	1	0	1
	% within dantoc	100.0%	0.0%	100.0%
	% of Total	0.4%	0.0%	0.4%
Ê đê	Count	1	0	1
	% within dantoc	100.0%	0.0%	100.0%
	% of Total	0.4%	0.0%	0.4%
Total	Count	245	16	261
	% within dantoc	93.9%	6.1%	100.0%

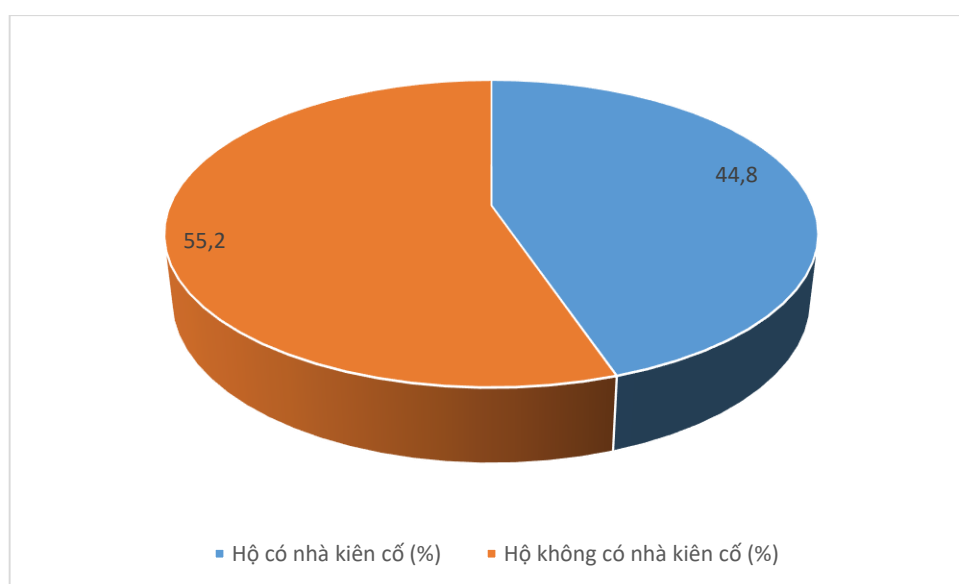
	% of Total	93.9%	6.1%	100.0%
--	------------	-------	------	--------

Source: Statistics from survey data

- **Physical capital**

The proportion of households with permanent houses accounts for only 44.8% of the total surveyed households and up to 55.2% of households have only temporary houses. The lowest house value is 10 million VND and the highest is 60 million VND.

Among the surveyed households, there are 162 ethnic households with 1 motorbike and 34 households with 2 motorbikes. The remaining households do not have motorized means of transportation.

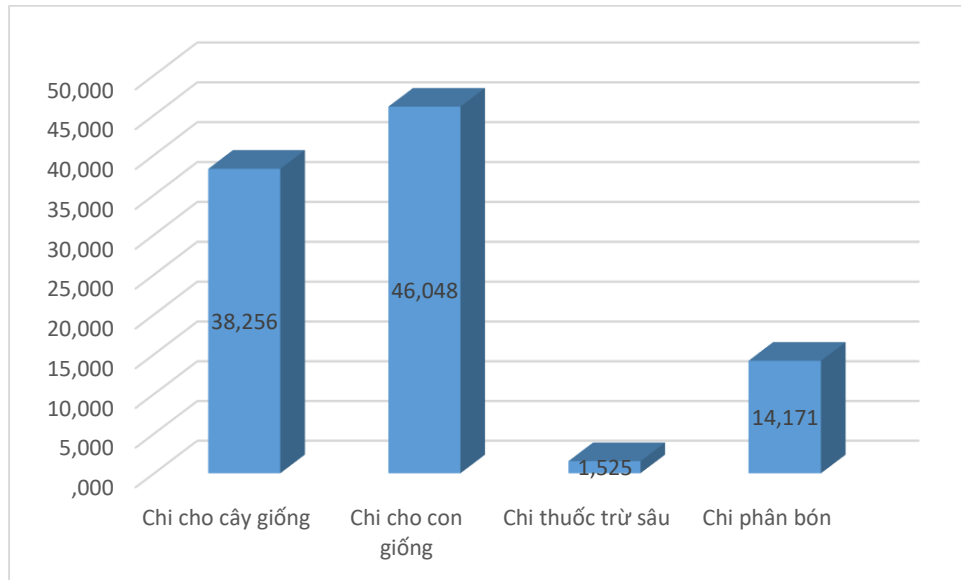


Source: Statistics from survey data

- **Financial capital**

Investment expenses for production activities of the family such as capital for seedlings, seed, pesticides and fertilizers. The survey results show that, on average, each household spends 788 thousand VND to buy seedlings; 948 thousand dong to buy seed; 31 thousand VND for pesticides and 292,000 VND for fertilizer.

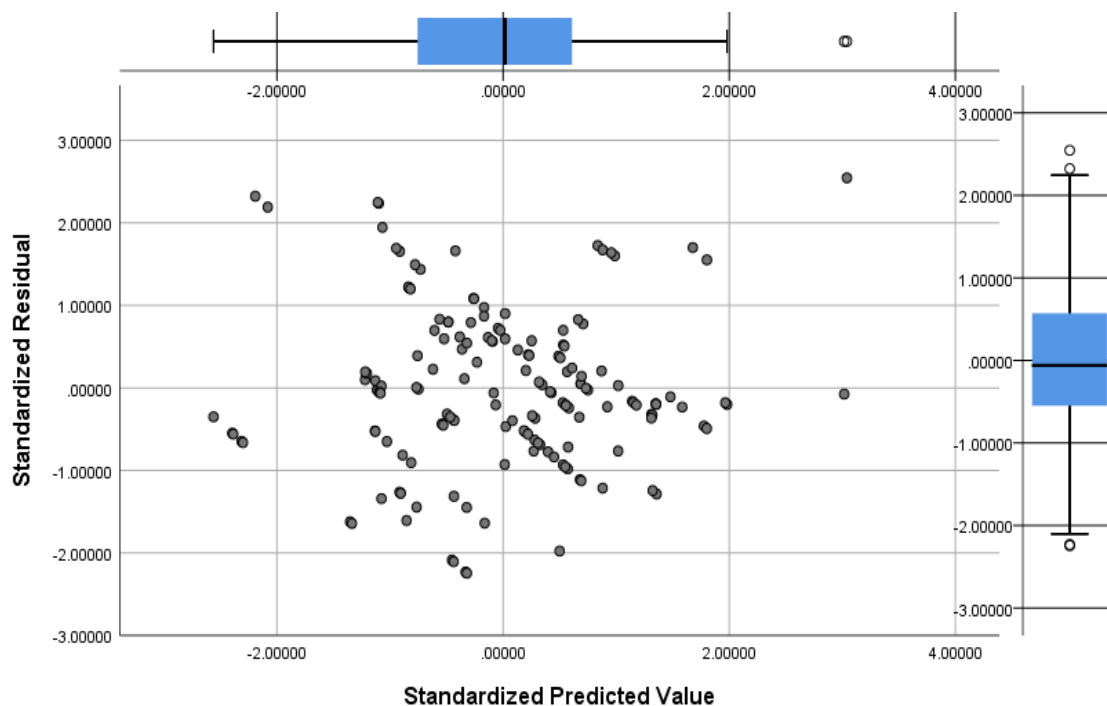
The average share of each household spending on seedlings accounted for 38.25%; breeders accounted for 46.05%; pesticides accounted for 1.52% and fertilizers accounted for 14% of the total investment cost of the household.



Source: Statistics from survey data

Test of variance of variable error:

From the graph of the normalized residuals and the predicted residual values, it can be seen that the residuals are randomly dispersed into clusters in an area around the zero-coordinate as shown in Figure 4.3, so the linear assumption of the model and the method is assumed. equal error is satisfied.



Source: Statistics from survey data

Test for the normal distribution of random errors:

From the distribution plot of the residuals (Figure 4.2) it is shown that the mean of the residuals is 0, the standard deviation (Std.Dev = 0.968) is close to 1. This allows to conclude that the hypothesis is normally distributed. of residuals in the regression model are not violated.

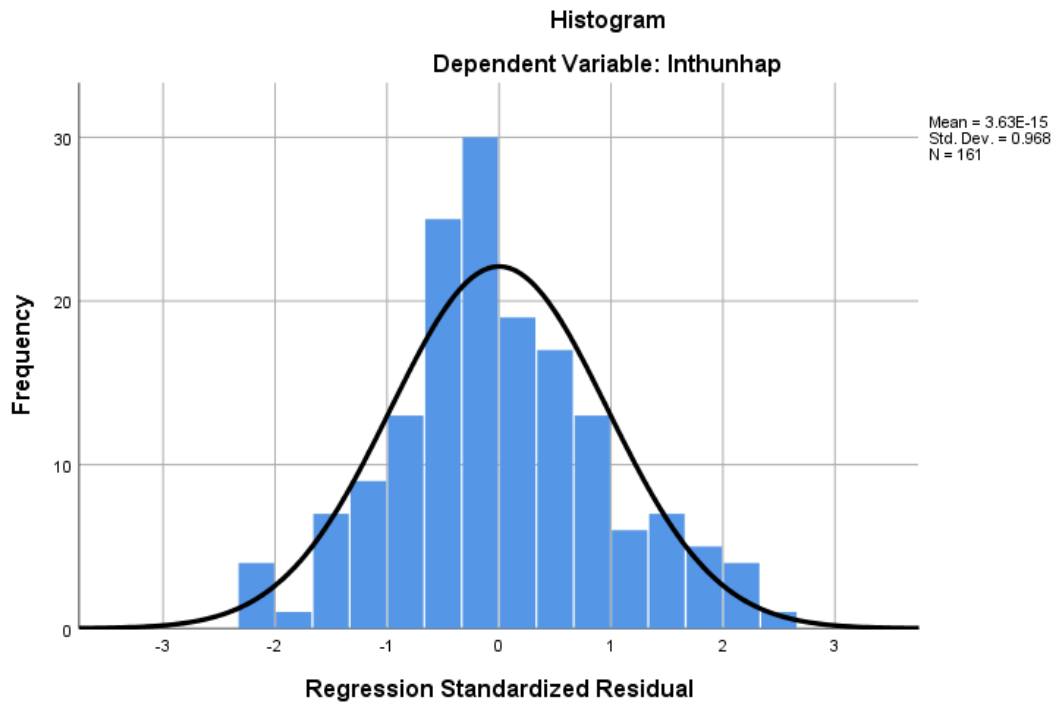


Figure 4.4: Normal distribution of random error

Kiểm tra bằng biểu đồ tần số Q-Q plot cũng cho thấy các chấm phân tán gần sát với đường thẳng kì vọng, vì thế có thể xem phân phối dư chuẩn.

Checking with the Q-Q plot also shows that the scattered dots are close to the expected line, so a normal residual distribution can be considered.

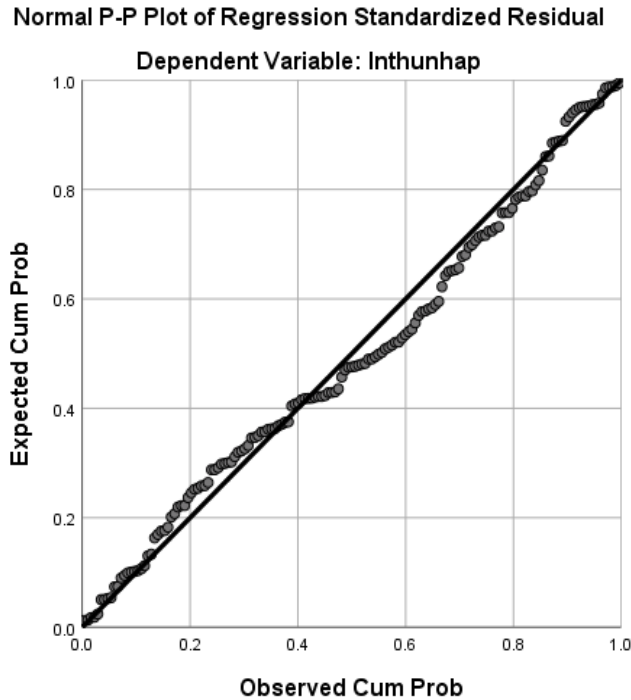


Figure 4.5: Normalized residuals P- Plot chart

Source: Statistics from survey data

Thus, after performing the necessary tests, the regression model does not violate the assumptions of the classical linear regression model. Therefore, the regression results are reliable, and are used to test the proposed hypotheses. Regression results are presented in Table 4.29.

Table 2.29: Results of regression analysis

Model Summary ^b										
Model	R	R Square	Adjusted R Square	Std. Error of the Estimate	Change Statistics					Durbin-Watson
					R Square Change	F Change	df1	df2	Sig. F Change	
1	.777 ^a	.604	.578	.29748	.604	22.886	10	150	.000	1.949
a. Predictors: (Constant), Invonvay, Intgiannhanroi, Intuoi, dtoc_Raclay, hovan, gioitinh, Intilelaodong, Insohdtaothunhap, Indtichdat, Inquimoho										
b. Dependent Variable: Inthunhap										

ANOVA ^a						
Model		Sum of Squares	df	Mean Square	F	Sig.
1	Regression	20.253	10	2.025	22.886	.000 ^b
	Residual	13.274	150	.088		
	Total	33.527	160			
a. Dependent Variable: Inthunhap						
b. Predictors: (Constant), Invonvay, Intgiannhanroi, Lntuoi, dtoc_Raclay, hovan, gioitinh, Intilelaodong, Insohdtaothunhap, Indtichdat, Inquimoho						

Coefficients^a

	Unstandardized Coefficients		Standardized Coefficients	t	Sig.
	B	Std. Error	Beta		
(Constant)	6.206	.639		9.716	.000
Gioitinh	.046	.049	.050	.932	.353
Lntuoi	.097	.081	.074	1.188	.237
Hovan	.048	.049	.052	.977	.330
dtoc_Raclay	-.297	.075	-.219	-3.986	.000
Lnquimoho	-.134	.097	-.112	-1.386	.168
Intilelaodong	.333	.075	.317	4.428	.000
Insohdtaothunhap	1.111	.143	.476	7.795	.000
Intgiannhanroi	-.057	.020	-.172	-2.862	.005
Lndtichdat	.301	.061	.294	4.941	.000
Lnvonvay	.106	.062	.098	1.697	.092

a. Dependent Variable: Inthunhap

Source: Statistics from survey data

Discussing research results: From the results of the analysis of the econometric model, it shows that R^2 is equal to 0.604; adjusted R^2 coefficient (Adjusted R Square) is 0.578. This means that income from livelihood activities of poor ethnic minority households in Khanh Hoa province explains 57.8% from the linear relationship between the factors in the model.

The statistic $F = 22,886$ with the P-value of the F criterion equal to 0.000 is very small, so we can reject the hypothesis $H_0 (\beta_1 = \beta_2 = \beta_3 = \beta_4 = \beta_5 = \beta_6 = \beta_7 = \beta_8 = 0)$, that is, there exists a linear relationship between income from livelihood activities of ethnic minority households with at least one of the elements of the research model.

Among the factors of the model, there are 6 factors affecting income from livelihood activities of ethnic minority households in Khanh Hoa province. The number of livelihood activities of the household has the largest influence on the household's income, the proportion of labor force of the household has the second largest influence, the area of productive land has the third largest influence, etc., and the household loan factor affected the least.

Ethnicity has a negative sign as expected and has statistical significance at 5% significance level. This shows that Raglai ethnic households have lower household income in the year than other ethnic minority households. The reality at the study site shows that many Raglai ethnic households do not know how and really work hard to do business, so many households often collect money. The research results are close to local practice and are similar to some previous research results of World Bank, 2012, MOLISA et al, 2015; Hung Van Vu, 2020; Pham Hong Manh et al., 2020). Meanwhile, households with a male head of household have more income from livelihood activities than female households. Male-headed households often decide on major household issues, including income diversification activities. However, the study has not found a relationship between gender characteristics and household income.

Table 2.30: Summary of hypothesis testing results of model studies

Hypothesis of the research model	Regression coefficient	Expectation Sign	Accept/Reject
The male head of household generates more income (+) than the female head of household	rejection	+	rejection
The age of the head of ethnic minority households has a positive relationship (+) to the income from livelihood activities of the household.	.074	+	
The educational level of the head of ethnic minority households has a positive relationship	.052	+	rejection

(+) to income from livelihood activities.			
Households of Raglai ethnic group have lower income from livelihood activities compared to other ethnic minority households.	-.219	-	accept
Household size has a negative (-) effect on income from livelihood activities.	-.112	-	rejection
The percentage of ethnic minority laborers has a positive relationship (-) to income from household livelihood activities.	.317	+	accept
The number of livelihood activities of ethnic minority households has a positive relationship (+) to income from livelihood activities.	.476	+	accept
Idle time in the year is negatively related (-) to income from livelihood activities.	-.172	-	accept
Production land area of ethnic minority households has a positive relationship (+) to income from livelihood activities.	.294	+	accept
Loans from credit institutions of ethnic minority households have a positive (+) impact on income from livelihood activities.	.098	+	accept

Source: Author's compilation

The results of this empirical study also have similar results with previous studies by: Tran Que Anh & Bui Van Trinh (2011), of the World Bank (WB, 2009, 2012) or of other authors. others, such as Lanjouw, Murgai and Stern (2013), Newman, Tarp and van den Broeck (2014), Hoang, Pham, and Ulubas,og~lu (2014) when researching ethnic minority groups in Vietnam.

III. CHAPTER THREE: GUIDELINES AND RECOMMENDATIONS FOR OVERCOMING POVERTY IN MOUNTAIN REGIONS AND CREATING OPPORTUNITIES TO IMPROVE THE QUALITY OF LIFE

3.1 Improving the living standard of households

New findings from research: Among the elements of the model, there are 6 factors affecting income from livelihood activities of ethnic minority households in Khanh Hoa province. The

number of livelihood activities of the household has the greatest influence on the household's income, the proportion of labor force of the household has the second largest influence, the area of productive land has the third largest influence, etc., and the loan factor is of the least affected household.

Ethnicity has a negative sign as expected and has statistical significance at the 5% level of significance. This shows that Raglai ethnic households have lower household income in the year than other ethnic minority households. The reality at the study site shows that many Raglai ethnic households do not know how and really work hard to do business, so many households often have income collection. The research results are close to local practice and are similar to some previous research results of World Bank, 2012, MOLISA et al, 2015; Hung Van Vu, 2020; Pham Hong Manh et al., (2020).

The factor of livelihood diversity is expressed through the number of income-generating livelihood activities of the household whose regression coefficient has a positive sign as expected and is statistically significant at the 5% level in the regression model. Ethnic households with many diverse livelihood activities have conditions to improve household income. In general, this finding is also consistent with the research results of World Bank (2009), Tuyen Tran Quang (2015), MOLISA et al. (2015), Ho Van Mung, Pham Hong Manh (2020).

The factor of access to productive land also has a positive regression coefficient as expected and has statistical significance at the 5% level of significance. Thus, empirical evidence from this study shows that households with access to land have conditions to organize production and therefore have conditions to increase income. This result is similar to some previous studies such as: World Bank (2009), MOLISA et al., 2015, Ho Van Mung, Pham Hong Manh, 2020.

Besides, the factor of credit access also has a positive regression coefficient as expected. When households have access to credit, households will have many opportunities to invest or expand livelihood activities for their families and create conditions to increase income. However, the study did not find evidence of a relationship between credit access and household income. This result is similar to some previous studies of Tran Quang Tuyen (2015).

3.2 Research results compared with established research objectives

From the research results, the majority of ethnic minority households have more than 1 livelihood activity. The proportion of households with 1 livelihood activity accounts for 0.4% of

the total number of households surveyed; the percentage of households with 02 livelihood activities accounts for 10% of the total number of surveyed households; the proportion of households with 3 livelihood activities accounted for 44.4% of the total number of households surveyed and the proportion of households with 4 livelihood activities accounted for 45.2% of the total number of households surveyed.

In general, the livelihood strategies of poor ethnic minority households in mountainous areas in Khanh Hoa province are gradually changing, but there are still many limitations, so the livelihood results (income) of the poor ethnic minorities are still very low. The number of people here is relatively low, they are almost unable to get out of poverty on their own without the help and support of livelihood capital sources and livelihood strategy orientation of the local government.

3.3 Creating mechanisms for economic activity

Developing physical capital

✚ Base proposition

Physical capital includes social infrastructure, household assets that support livelihoods, such as transportation, water supply and drainage systems, irrigation systems, energy supply, housing, and production facilities. In particular, infrastructure plays a particularly important role in socio-economic development, creating a driving force for development.

Contents of policy recommendations: The concerned agencies should pay attention to allocating capital to complete the system of "electricity - road - school - station" to meet the basic needs of the people; well implement the motto "The State and the people work together", continue to propagate and mobilize people to share difficulties, supervise investment infrastructure works in communes and villages; raise awareness and actively contribute to the renovation and maintenance of village roads and alleys clean and spacious...

Human capital development

Base proposition: Human capital includes skills, knowledge, ability to work and human health. These factors help people to find or create for themselves suitable jobs (livelihoods) to earn income and serve their own lives and their families. Therefore, these factors are very important and closely related to livelihood activities and income of households in general and poor households in particular.

Contents of policy recommendations: (i) Increased investment in education and health; (ii) Strengthening vocational training and job creation:

Financial capital development: Credit support policy is an effective policy tool in realizing poverty reduction goals. The source of preferential credit has contributed to helping poor and near-poor households to develop production, create jobs, increase income, gradually improve their lives, and rise out of poverty...

Contents of policy recommendations:

Relevant agencies need to study solutions to expand coverage and adjust lending time and loan term for preferential credit. At the same time, the province needs to develop, amend and supplement mechanisms and policies to support the development of ethnic minority and mountainous areas (Socio-economic development program in ethnic minority and mountainous areas of Khanh Hoa province).

Developing social capital: Social capital lies in the formal and informal social relationships (or social resources) through which people can create opportunities and gain benefits in the process of livelihood implementation.

Contents of policy recommendations: Local leaders need to develop and implement resolutions/plans on structural transformation of high-yielding plant and animal breeds, suitable to climatic and soil conditions such as green-skinned pomelo, banana, etc. raising small cattle and poultry (Khanh Vinh), purple sugarcane, durian, mangosteen, rambutan, coffee, raising buffaloes and cows (Khanh Son); or handicrafts and services (rattan, bamboo, handicrafts)... to orient people; at the same time, conducting training courses and field visits to livelihood models; continue to have policies to support capital, land, market information, product output...

Natural capital development: For the poor in general, the poor ethnic minorities in mountainous areas in particular, natural capital (including land, water, air, mineral resources, aquatic resources, biodiversity, etc.)

Contents of policy recommendations: Localities need to step up the work of land separation, boldly allocate land to poor households and guide them to cultivate and use the allocated land effectively.

Raise people's awareness in protecting natural resources in the area, especially land, water, air, forest, biodiversity...; transfer to them land reclamation techniques; use water sparingly,

combine protection, afforestation and rational exploitation of forests; maintain a healthy living environment and the balance of the ecosystem.

3.4 Improve institutions to develop household livelihoods:

Continue to promote and improve the quality and effectiveness of propaganda and dissemination on multi-dimensional poverty approach, on the goal of sustainable poverty reduction with appropriate methods and methods, creating consensus and joining hands for the poor of both the political system and the people, drastically changing the thinking, awareness and responsibilities of state officials, party members, levels and branches in the province, especially in the two districts of Khanh Son, Khanh Vinh in implementing the goal of sustainable poverty reduction.

3.5 Formation of local policies for stimulating the development of the region

Although there have been many efforts in analyzing and evaluating the factors affecting household income through surveying a number of research samples to have a multidimensional approach, the research was carried out according to the selection method for convenience sample and sample size is relatively small compared to the population of the study area, so the generalization ability is not high. In addition, due to time constraints, along with the process of survey and data collection, all of these have more or less affected the development of sustainable livelihoods for ethnic minorities. For this study to be more complete, it is also necessary for longer-term studies by other researchers.

In a nutshell, in order to realize such content, it is necessary for other research topics.

CONCLUSION

Through the process of researching, studying and analyzing the combination of both qualitative information from household interview data sources and quantitative information from multivariate regression models to identify factors and influence levels of their impact on the income of ethnic minority households in Khanh Son and Khanh Vinh areas, the author can draw some main conclusions as follows:

This study analyzed the influence of factors affecting the income of ethnic minority households in Khanh Son area, Khanh Vinh, Khanh Hoa province, Vietnam. The test results have shown that the factors affecting the income of ethnic minority households are ethnic characteristics, household size, number of livelihood activities, leisure time in the year and household access to

productive land. These factors are statistically significant at the 5% significance level. From the above research results, there are some policy suggestions for local authorities in improving income through activities of diversifying livelihoods for ethnic households in this area, which are:

Firstly, the local government should have a policy to allocate land resources in the locality, especially the review of arable land, production forest land, etc.

Secondly, it is necessary to strengthen local agro-forestry extension activities to make local ethnic minority households access to new knowledge and techniques in agricultural activities to transform traditional methods.

Thirdly, promote education and vocational training for young households so that they have conditions to access science, technology and new knowledge.

Fourthly, there should be policies to create jobs and encourage off-farm livelihood activities.

SCIENTIFIC CONTRIBUTIONS OF THE DISSERTATION

1. The theoretical-methodological approaches in researching the effectiveness of people's lives are presented and the main definitions and criteria for measuring poverty in the mountainous regions of Vietnam are presented.

2. An empirical study was carried out and the level of poverty in the mountain areas of Khanh Hoa province was analyzed.

3. The relationship is derived, activities providing a livelihood for households-sources of income.

4. Guidelines and recommendations for overcoming poverty in the mountainous regions of Vietnam are proposed.

5. A mechanism for creating economic activity through the formation of local policies to stimulate the development of the regions is presented.

LIST OF AUTHOR'S SCIENTIFIC PUBLICATIONS

I. Journal articles

1. Dinh Van Dung, (2016). Creating non-agricultura jobs for rural wokersin Ninh Hoa town, Khanh Hoa province, Khanh Hoa journal of Science, Technology and Enviroment, No.6-2016, p.12-18.
2. Pham Hong Manh, Dinh Van Dung, (2016). Quailyty improvement of labor force to meet the requirements of economic development in Khanh Hoa Journal of Science Technology and Enviroment, No, 4-2016, p. 7-14.
3. The position and rolre of Khanh Hoa Province's Cooperative Alliance in collective economic development, the core of which is Cooperative; Research report on the organization and operation of the Cooperative and the system of Vietnam Cooperative”, April 2018, p 143-148.
4. Dinh Van Dung, Tran Hien. (2020). Many agricultural cooperatives are proactive with the market. <https://thoibaokinhdanh.vn>
5. Dinh Van Dung, Tran Cuong and Tuan An, (2020). Co-operative economic development in the digital economy era. <https://thoibaokinhdanh.vn>
6. Dinh Van Dung, (2020). Khanh Hoa develops the collective economy in the digital economy - Presentation at the Vietnam Cooperative Union Congress (p. 47-57).
7. Dinh Van Dung, Tran Hien. (2021). Support to build Ngoc Quang high quality rice value chain. <https://thoibaokinhdanh.vn>
8. Manh Pham Hong, Dung Dinh Van, (2022). The role of Socio-Economic Development after COVID-19 and Energy-Growth- Environment in ASEAN Economies, Cuadernos de Economía (2022) 44, 1-24.

II. Conference papers

- 9- Pham Hong Manh, Dinh Van Dung, (2016), *Quality improvement of labor focce to meet the requirements of economic development in Khanh Hoa province*, (Scientific conference proceedings: resrach on the implementtation of the Resolution of the XVII Party Congress of Khanh Hoa province on education and training developent in the 2015-2020 period, the Province's propaganda and training commission in collabortion with Nha Trang Universty held on 13 June 2016, pape 47 56.

10. Pham Hong Manh, Dinh Van Dung, and Pham Hong Manh, (2022), Linking training, research, and technology transfer with enterprise needs (Workshop on Linking training, research, and technology transfer with enterprise needs in the year 2022, Nha Trang College of Technology and Technology), paper 9-18.